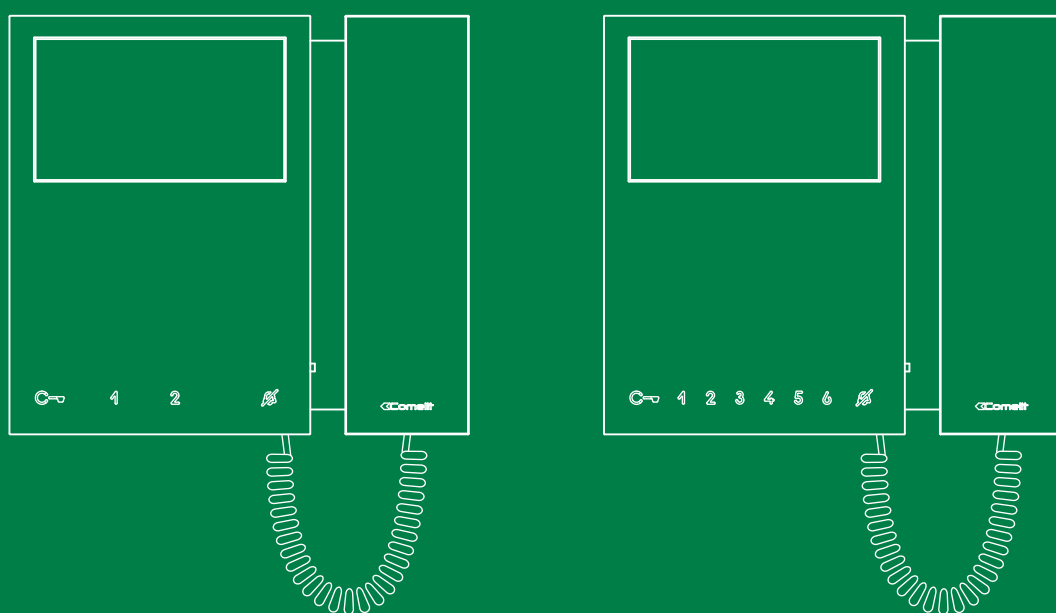


DE

TECHNISCHES
HANDBUCH



Mini-Videosprechstelle mit Hörer
Art. 6701W, 6701W/BM, 6701W/8

 **Comelit**[®]
Passion. Technology. Design.

Hinweise

Bestimmungsgerechter Gebrauch

Dieses Comelit-Produkt ist für die Verwendung bei der Installation von Anlagen für Audio- und Video-Kommunikation in Wohngebäuden, Gewerbe- und Industrieanlagen, in öffentlichen Gebäuden und für den öffentlichen Gebrauch konzipiert.

Installation

Die Installation der Comelit-Produkte darf nur durch Fachkräfte unter genauer Befolgung der Anweisungen in den technischen Handbüchern / den Bedienungsanleitungen erfolgen.

Leiter

Vor Eingriffen an der Anlage immer die Spannungsversorgung unterbrechen.

Leiter mit einem für die Entfernung bemessenen Querschnitt verwenden und die im Handbuch der Anlage aufgeführten Anweisungen einhalten.

Es wird empfohlen, die Leiter der Anlage nicht in denselben Rohren der Leistungskabel (230 V oder höher) zu verlegen.

Sicherer Gebrauch

Sicherer Umgang mit Comelit-Produkten:

- Strikt die Angaben in den technischen Handbüchern / den Bedienungsanleitungen befolgen.
- Nehmen Sie keine Änderungen an der Anlage mit Comelit-Produkten vor und vermeiden Sie Beschädigungen.

Wartung

Die Comelit-Produkte erfordern keine Wartungsarbeiten, abgesehen von der normalen Reinigung, die entsprechend den Anweisungen in den technischen Handbüchern / den Bedienungsanleitungen auszuführen ist.

Eventuelle Reparaturen dürfen:

- für die Produkte nur durch die Firma **Comelit Group S.p.A.**,
- an den Anlagen nur durch Fachkräfte ausgeführt werden.

Haftungsausschluss

Comelit Group S.p.A. lehnt jede Haftung ab bei Schäden durch

- bestimmungsfremden Gebrauch
- Missachtung der Anweisungen und Hinweise in dem vorliegenden technischen Handbuch / den Bedienungsanleitungen.

Comelit Group S.p.A. behält sich vor, jeder Zeit und ohne Vorankündigung Änderungen an dem vorliegenden technischen Handbuch / den Bedienungsanleitungen vorzunehmen.

Inhalt

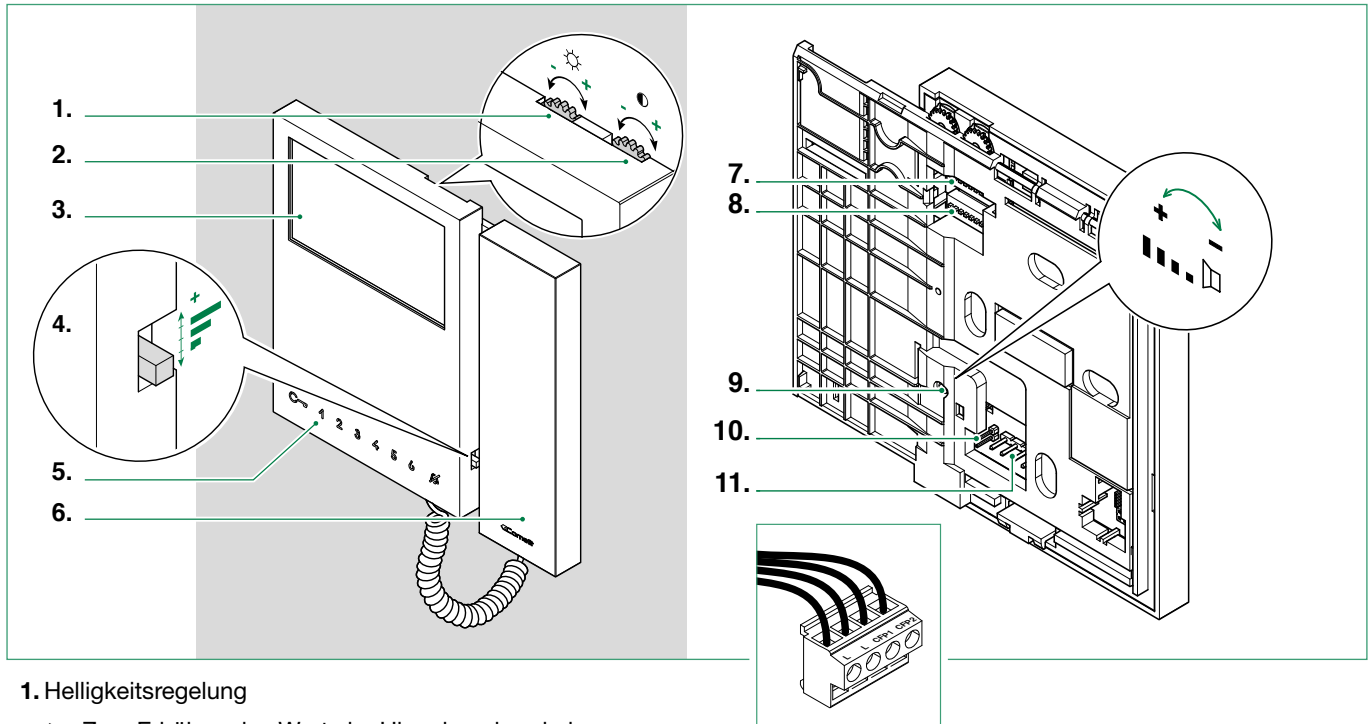
Hinweise	2	Erweiterte Konfigurationen	10
Beschreibung der Videosprechstelle.....	3	Internruf.....	10
Legende Tasten / LED-Anzeige.....	4	Einleitung	10
Langer Tastendruck (standardmäßig deaktiviert durch die		Allgemeiner Internruf: Tastenprogrammierung	10
Firmware-Version 3.0.1 (3.2.0 für 6701W/8).....	4	Internruf mit selektiver Adresse: Tastenprogrammierung.....	10
Automatischer Türöffner bei Anruf (Arztruf)	4	Adresse für selektive Intercom-Verbindung.....	11
Selbsteinschaltung.....	4	Selektive Adresse zuweisen	11
Technische Daten	5	Löschen der selektiven Adresse von der Videosprechstelle	11
Installation.....	6	Allgemeine Relaissteuerung, codierte Relaissteuerung	11
Ausbau der Klemme / Einbau der Klemme.....	7	Allgemeine Relaissteuerung: Tastenprogrammierung	11
Anschlüsse	7	Codierte Relaissteuerung: Tastenprogrammierung	12
Einstellungen	8	Weitere Funktionen: Tastenprogrammierung	12
Haupt- und Neben-Videosprechstellen.....	8	Bereichsprogrammierung	12
Konfiguration der Tasten	9	Änderung der Klingeltöne	13
Basiskonfiguration	9	Reset der Programmierung.....	13
Legende	9	Adressiertabelle.....	14
		Anlagenleistungen und Installationspläne	14

Beschreibung der Videosprechstelle

Videosprechstelle für Aufputzmontage mit 4,3" / 16:9-Farbbildschirm und Hörer. Ermöglicht die Einstellung der Helligkeit und der Farbe, sowie der Lautstärke des Lätewerks, das durch die Auswahl aus einer Vielzahl von Melodien angepasst werden kann. Standardmäßig ausgestattet mit 4 Touch-Tasten (8 mit 6701W/8) zur Steuerung des Türöffners, der Einschaltautomatik, des Rufs an die Zentrale und der Ruftonabschaltung, sowie der LED zur Anzeige des Türstatus. Serienmäßige Funktion Etagenruf. Zur Ausstattung zählen 2 DIP-Schalter mit 8 Positionen für die Programmierung des Teilnehmercodes und die Programmierung der Tasten. Einschließlich des Bügels zur Befestigung an der Wand oder am Gehäuse der Serie für Wohngebäude und der Abzweigklemme von der Steigleitung Art. 1214/2C. Die Videosprechstelle kann nur in **2-adrigen Simplebus2-Anlagen** verwendet werden. Abmessungen (L x H x T): 175x160x22mm.

Es ist möglich, Art. 6701W-6701W/BM mit dem Zubehör Art. 6733W um 4 zusätzliche Tasten zu erweitern.

Artikel 6701W/BM verfügt nicht über die Grundplatte 6710.



1. Helligkeitsregelung

- ▶ Zum Erhöhen des Werts im Uhrzeigersinn drehen

2. Farbintensitätsregelung

- ▶ Zum Erhöhen des Werts im Uhrzeigersinn drehen

3. 4,3" LCD-Farbbildschirm

4. Einstellung der Ruflautstärke (hoch / mittel / niedrig)

5. Tasten

6. Hörer

- ▶ den Hörer abnehmen, um mit der Kommunikation zu beginnen

Die Telefongabel bei abgehobenem Hörer nicht gedrückt halten

7. S1 Mikroschalter für die Programmierung des Teilnehmercodes (siehe Paragraph „Adressiertabelle“)

8. S2 Mikroschalter für die Programmierung der Tasten und Funktionen (durch eine rote Ecke gekennzeichnet)

DIP 1-2-3-4 für die Programmierung der Tastenfunktionen

DIP-Schalter 5-6 Zugriff auf die Programmierungen

DIP 7 für die Regelung der Spannungsversorgung (Standard ON)

Der DIP-Schalter 7 von S2 muss immer auf ON gestellt sein, auch bei Systemen mit 4888C und 4888CU (gemäß Werkseinstellung)

DIP 8 Einstellung der Haupt- und Neben-Videosprechstellen (siehe Paragraph „Haupt- und Neben-Videosprechstellen“)

9. Lautstärkeregelung des Lautsprechers (nur für die Toneinstellung der Internverbindung)

10. CV5 Jumper zum Schließen des Videosignals. Falls mehrere Videosprechstellen in Kaskadenschaltung angeschlossen sind, muss nur CV5 der letzten Videosprechstelle geschlossen sein.

11. Stift für die Befestigung der Klemmleiste

Klemmleiste für Anschluss an die Anlage:

LL Anschlussklemmen Busleitung

CFP1 CFP2 Anschluss für Etagenruf

Legende Tasten / LED-Anzeige

- Drücken Sie die gewünschte Taste, um die zugeordnete Funktion aufzurufen



Ca. 1 Sekunde warten, bevor Sie erneut dieselbe Taste drücken. Schnell aufeinander folgendes Drücken der Taste hebt den gesendeten Befehl auf.

Beschreibung der Tasten



TÜRÖFFNER

- Die Taste drücken, um den zugeordneten Türöffner zu betätigen

1

RELAIS (Standard*)

- Die Taste drücken, um das zugeordnete Relais zu aktivieren

2

SELBSTEINSCHALTUNG (Standard*)

- Die Taste drücken, um auf die Echtzeitanzeige der Kamera der Außensprechstelle zuzugreifen



STUMMSCHALTUNG (Mithörsperre)

- Die Taste drücken, um die Stummschaltung des Klingeltons von Anrufen von der Außen-Türstation und der Zentrale zu aktivieren

3 4 5 6

PROGRAMMIERBARE TASTEN

Gültig für Art. 6701W/8

Beschreibung der LED-Anzeige



LED blinkt: eingehender Ruf

1 Blitz nach Drücken der Taste : Bestätigung der Türöffnung

Langsames Blinken: Anzeige Tür geöffnet



LED blinkend: Gerät in Programmierung

4 Blitze: Anlage besetzt

LED Dauerlicht: Stummschaltung (Mithörsperre) aktiv

3 Blinken alle 5 Sek.: Funktion *Türöffnung bei Ruf* (Arztruf-Funktion) aktiv

(*) Tasten programmierbar als:

- **AUTOMATISCHER TÜRÖFFNER BEI ANRUF (Arztruf)**

Siehe Absatz „[Langer Tastendruck \(standardmäßig deaktiviert durch die Firmware-Version 3.0.1 \(3.2.0 für 6701W/8\)](#)“

- **INTERCOMBETRIEB**

Ermöglicht das Anrufen einer oder mehrerer Innensprechstellen

- **RUF DER HAUPT- ODER NEBENZENTRALE**

- **RUF MIT PRIORITÄT AN ZENTRALE („PAN“)**

- **RUF ZUR SPRECHSTELLE EINES WACHMANNS**

Langer Tastendruck (standardmäßig deaktiviert durch die Firmware-Version 3.0.1 (3.2.0 für 6701W/8)

Der längere Tastendruck erweitert die Funktion der Videosprechstelle.

Befolgen Sie die folgenden Schritte, um den langen Tastendruck, gemäß Werkseinstellung, zu aktivieren oder zu deaktivieren:

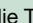
✓ Videosprechstelle in Standby.

1. Die Einstellungen der DIP-Schalter S2 notieren.

2. Zum Aufruf der Programmierung die DIP-Schalter 1,3,5 von S2 auf ON stellen.

» Die LED  blinkt

3. Die Taste 1 zum Aktivieren drücken (oder 2 zum Deaktivieren drücken).

4. Prüfen, ob die Taste  4 Mal blinkt und der Bestätigungston ausgegeben wird.

5. Die Ausgangskombination der DIP-Schalter von S2 zurücksetzen.

» Die LED  erlischt

Sobald der Vorgang durchgeführt wurde, können die folgenden Funktionen aktiviert werden:

Automatischer Türöffner bei Anruf (Arztruf)

Automatische Aktivierung des Türöffnerrelais bei einem eingehenden Ruf von der Außensprechstelle.

- *Längerer Druck (4 Sek.) auf die programmierte Taste zur Aktivierung/Deaktivierung der Funktion.*

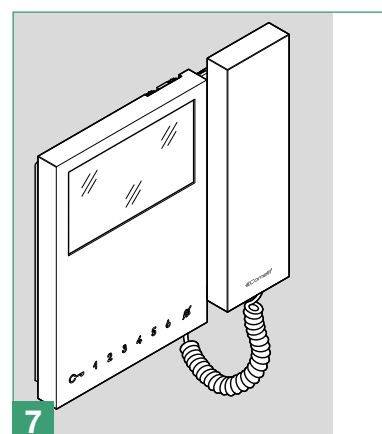
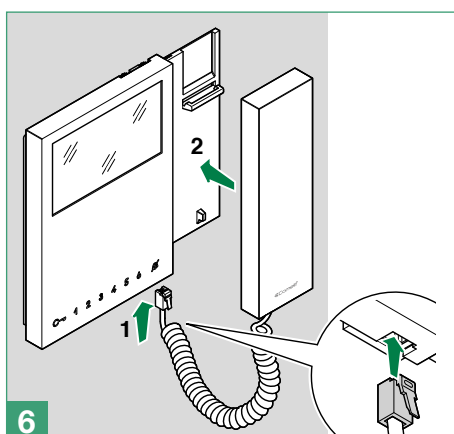
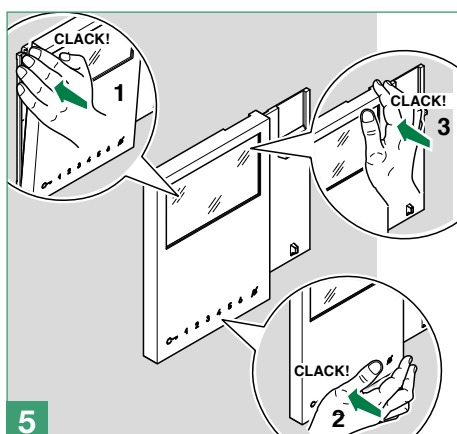
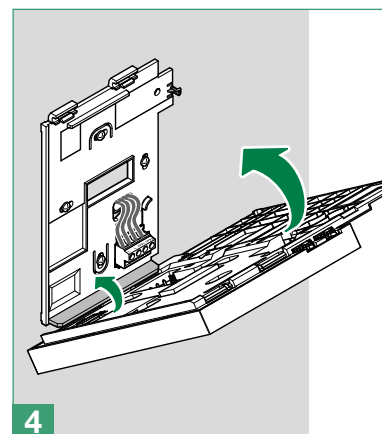
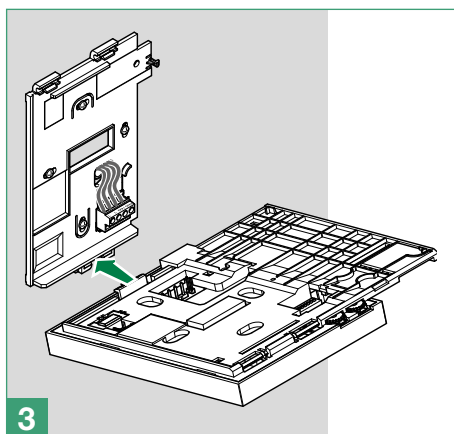
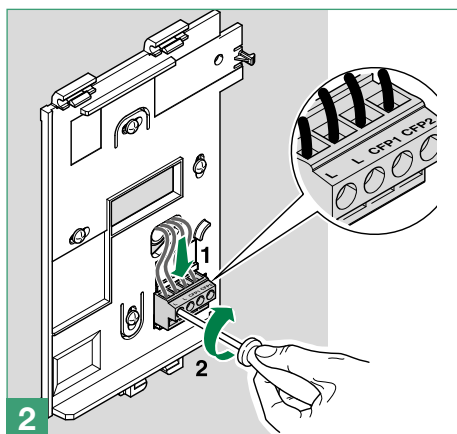
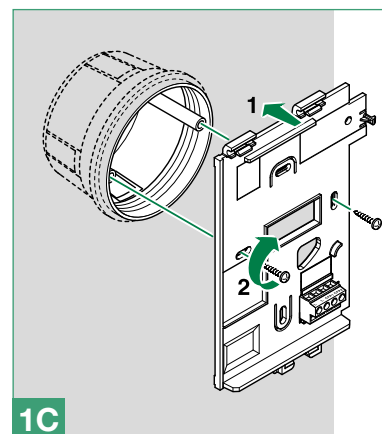
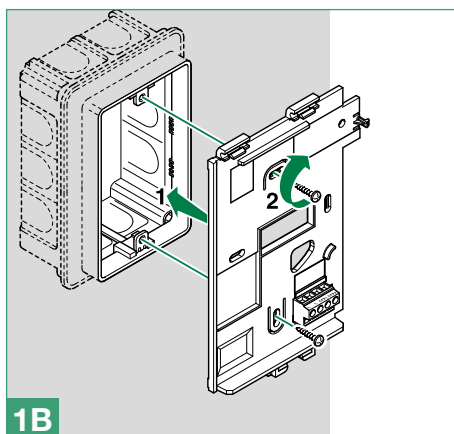
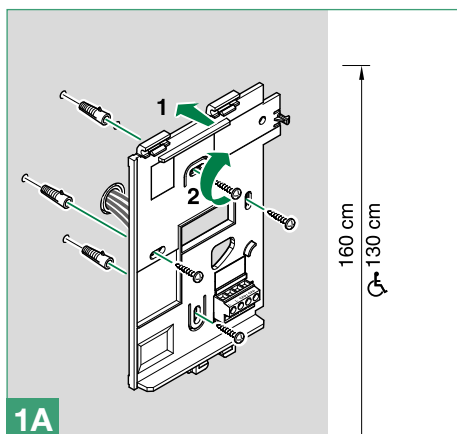
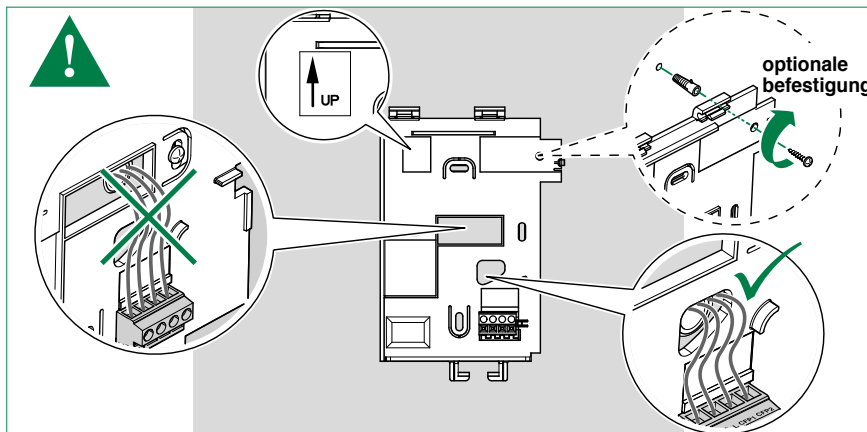
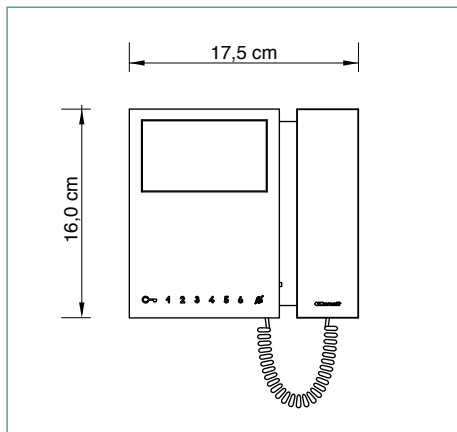
Selbsteinschaltung

- *Längerer Druck (4 Sek.) auf die programmierte Taste zur Deaktivierung der Funktion. (Standardmäßig aktiviert).*

Technische Daten

	6701W	6701W/BM	6701W/8
ALLGEMEINE DATEN			
Höhe (mm)	160	160	160
Breite (mm)	175	175	175
Tiefe (mm)	22	22	22
Gewicht (g)	600	600	600
Material	ABS	ABS	ABS
Farbe	Weiß RAL9003	Weiß RAL9003	Weiß RAL9003
Aufputzmontage	Ja	Ja	Ja
Montage auf Tischkonsole	Ja	Ja	Ja
LCD-DISPLAY-MERKMALE			
Größe (Zoll)	4,3"	4,3"	4,3"
Seitenverhältnis	16:9	16:9	16:9
Auflösung (H x V)	480x272 Pixel	480x272 Pixel	480x272 Pixel
AUDIO-MERKMALE			
Mikrofon	6 mm (Ø), omnidirektional	6 mm (Ø), omnidirektional	6 mm (Ø), omnidirektional
Lautsprecher	40 (ø) x 5.1 (H) mm, 100 Ohm, 0.25W	40 (ø) x 5.1 (H) mm, 100 Ohm, 0.25W	40 (ø) x 5.1 (H) mm, 100 Ohm, 0.25W
Funktion mit Induktionsschleife	Nein	Ja	Nein
TECHNISCHE DATEN HARDWARE			
Art der Tasten	Kapazitiv	Kapazitiv	Kapazitiv
Service-Tasten	Türöffner, Stumschaltung (Privatsphäre), Tür offen	Türöffner, Stumschaltung (Privatsphäre), Tür offen	Türöffner, Stumschaltung (Privatsphäre), Tür offen
Anz. der programmierbaren Tasten für Zusatzfunktionen	2	2	6
Abnehmbare Klemmen	Ja	Ja	Ja
EINSTELLUNGEN			
Lautstärke Läutewerk	Ja	Ja	Ja
Bildschirmhelligkeit	Ja	Ja	Ja
Bildschirm-Farbe	Ja	Ja	Ja
HAUPTFUNKTIONEN			
Türöffner	Ja	Ja	Ja
Relaisansteuerung	Ja (Standard Taste 1)	Ja (Standard Taste 1)	Ja (Standard Taste 1)
Befehl zur Selbsteinschaltung	Ja (Standard Taste 2)	Ja (Standard Taste 2)	Ja (Standard Taste 2)
Ruf von Zentrale	Ja	Ja	Ja (Standard Taste 3)
Senden von Alarmrufen	Ja	Ja	Ja (Standard Taste 5)
Internruf	Ja	Ja	Ja
Ruf an Mehrf.adressen	Ja	Ja	Ja
Stumschaltung (Mithörsperre)	Ja	Ja	Ja
Türöffnung bei Ruf (Arztruf-Funktion)	Ja	Ja	Ja (Standard Taste 4)
Anzeige Tür offen	Ja	Ja	Ja
Etagenruf	Ja	Ja	Ja
Personalisierbares Läutewerk	Ja	Ja	Ja
ELEKTRISCHE MERKMALE			
Versorgungsart	Stromversorgung vom BUS der Videosprechstelle		
Versorgungsspannung	22÷34 VDC (BUS)	22÷34 VDC (BUS)	22÷34 VDC (BUS)
Leistungsaufnahme max. (W)	5,40	5,40	5,40
UMWELT- UND KONFORMITÄTSMERKMALE			
Schutzart IP	30	30	30
Betriebstemperatur (°C)	5÷40	5÷40	5÷40
Relative Luftfeuchtigkeit beim Betrieb (%)	25÷75 %	25÷75 %	25÷75 %
CO2-Effizienzklasse	I	I	I
Konformität und Zertifizierungen	RoHS II - 2011/65/UE (EN 50581:2012), EMC 2014/30/UE (EN 61000-6-1:2007 , EN 61000-6-3:2007+A1:2011)		

Installation



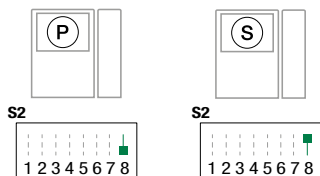
Einstellungen

Haupt- und Neben-Videosprechstellen

In Anlagen mit Netzteil 1209, 1210 oder 1210A ist es möglich, max. 1 Haupt-Videosprechstelle einzustellen, während in Anlagen mit Netzteil 4888C max. 2 Haupt-Videosprechstellen verwendet werden können.

Um eine Videosprechstelle als **Hauptsprechstelle** zu konfigurieren, den **DIP-Schalter 8** von **S2** auf **OFF** stellen

Um eine Videosprechstelle als **Nebenstelle** zu konfigurieren, den **DIP-Schalter 8** von **S2** auf **ON** stellen



Konfiguration der Tasten

Standardmäßig verwalten die Tasten die Funktionen der Zeile **A** (Tabelle „Basiskonfiguration“).

Es ist möglich, die Standardkonfiguration der Tasten zu ändern, indem die Position der DIP-Schalter 1-2-3-4 von S2 auf der Rückseite der Videosprechstelle in einer der in der Tabelle vorgeschlagenen Kombinationen (B-P) geändert wird. Alle Tasten ändern die Funktion.

Basiskonfiguration

					Mini 6701W/8							
DIP-Schalter S2					Mini 6701W - Mini 6701W/BM							
					C	1	2	3	4	5	6	
Voreinstellung	DIP 1	DIP 2	DIP 3	DIP 4	AP	ACT	AI	CCS	D	PAN	K	
A	OFF	OFF	OFF	OFF	AP	ACT	AI	CCS	D	PAN	K	
B	ON	OFF	OFF	OFF	AP	CCS	AI	INT	INTb	D	ACT	
C	OFF	ON	OFF	OFF	AP	INT	AI	INTb	ACT	CCS	CCP	
D	ON	ON	OFF	OFF	AP	ACT	CCS	CCP	PAN	K	D	
E	OFF	OFF	ON	OFF	ACT	ACT	ACT	ACT	ACT	ACT	ACT	
F	ON	OFF	ON	OFF	AP	INT	ACT	CCS	CCP	INTb	PAN	
G	OFF	ON	ON	OFF	AP	AI	D	K	CCS	CCP	INTb	
H	ON	ON	ON	OFF	AP	INTb	INT	AI	INT	PAN	D	
I	OFF	OFF	OFF	ON	AP	CCS	PAN	D	AI	INTb	INTb	
J	ON	OFF	OFF	ON	AP	K	CCS	PAN	CCP	AI	INT	
K	OFF	ON	OFF	ON	AP	CCP	K	PAN	ACT	INT	AI	
L	ON	ON	OFF	ON	AP	PAN	CCP	CCS	K	ACT	D	
M	OFF	OFF	ON	ON	AP	INTb	AI	INT	ACT	D	CCS	
N	ON	OFF	ON	ON	AP	INT	INT	INT	INT	INT	INT	
P	OFF	ON	ON	ON	NULL	NULL	NULL	NULL	NULL	NULL	NULL	
	ON	ON	ON	ON	PROG							

Legende

AP	Türöffner	<i>Kurzer Tastendruck</i>
ACT	Relais	
AI **	Selbsteinschaltung	
CCP *	Ruf an die Hauptzentrale	
CCS *	Ruf an die Nebenzentrale	
K	Sprechverbindung Wachmann	
PAN *	Ruf mit Priorität an die Zentrale	
INT	Internruf (allgemein oder mit selektiver Adresse programmierbar). Standardmäßig Ruf Einfamilienhaus für Kit und Simplebus2	
INTb	Intercom Zweifamilienhaus - <i>Nur für Kit</i>	
NULL	Keine Funktion	
D **	Automatische Türöffnung bei Anruf (Arztruf)	<i>Längerer Tastendruck</i>
PROG	Bei dieser Einstellung der DIP-Schalter S2 sind die Tasten für die programmierten Funktionen zuständig, gemäß „ Erweiterte Konfigurationen “	

* Nicht verwendbar bei Anlagen Kit

** Ein längerer Druck aktiviert / deaktiviert die Funktion, siehe „**Langer Tastendruck (standardmäßig deaktiviert durch die Firmware-Version 3.0.1 (3.2.0 für 6701W/8))**“

Erweiterte Konfigurationen

Falls die Basiskonfigurationen (A-P) nicht den Anforderungen entsprechen, können die Tasten einzeln, wie nachfolgend beschrieben, programmiert werden.

Am Ende der Programmierung die DIP-Schalter 1-2-3-4 von S2 (PROG) auf ON stellen. Bei dieser Einstellung der DIP-Schalter sind die Tasten für die programmierten Funktionen zuständig.

Die NICHT programmierten Tasten steuern die Funktionen der Zeile A (Tabelle „**Basiskonfiguration**“).

Internruf


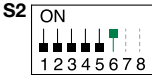


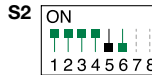
Einleitung

Unter „**Allgemeiner** Internruf“ ist ein Ruf von einer Innensprechstelle/Videosprechstelle zu Geräten (aus derselben oder einer anderen Wohnung) zu verstehen, die durch die Rufadresse (Benutzercode) der Wohnung identifiziert werden.


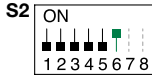


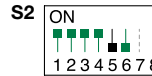
Unter „Internruf mit **selektiver Adresse**“ ist ein Ruf von einer Innensprechstelle/Videosprechstelle zu einem Gerät (oder mehreren) zu verstehen, die durch eine andere dedizierte (selektive) Adresse als die Wohnungsrufadresse (Benutzercode) identifiziert wird.

! *Der allgemeine und selektive Internruf sind NICHT an derselben Steigleitung möglich!*

Allgemeiner Internruf: Tastenprogrammierung

- Die Einstellungen der DIP-Schalter S1 notieren.
- Zum Aufruf der Programmierung den DIP-Schalter 6 von S2 auf ON stellen.
 - » Die LED  blinkt
- Die Tabelle „**Basiskonfiguration**“ einsehen, um eine Kombination von DIP-Schaltern zu finden, in der die auf die zu programmierende Taste bezogene Intercom-Funktion (INT oder INTb) erscheint, dann die DIP-Schalter S2 einstellen.
 - Beispiel: Für Taste 1= Intercom (INT), positionieren Sie DIP 1-2-3-4 von S2 wie in Zeile „C“ der Tabelle gezeigt „**Basiskonfiguration**“
- Die **DIP-Schalter S1** entsprechend der Rufadresse der gewünschten Wohnung einstellen.
 - Siehe „**Adressiertabelle**“
- Die Taste, der die Funktion zugewiesen werden soll, kurz drücken.
 - » *Anzeige der korrekten Ausführung:* die LED  blinkt für einige Sekunden und es ertönt ein Bestätigungston.
 - ✓ Wenn die Funktion auf mehr als einer Taste programmiert ist, fahren Sie mit der Programmierung der nächsten Taste fort, indem Sie die Vorgänge ab Punkt 4 wiederholen.
- Zum Verlassen der Programmierung den **DIP-Schalter 6** von S2 auf die Kombination OFF stellen.
 - » Die LED  erlischt
- Die **DIP-Schalter 1-2-3-4** von S2 auf die Position ON stellen.
- Die DIP-Schalter von S1 wieder auf die Ausgangskombination stellen.

Internruf mit selektiver Adresse: Tastenprogrammierung

- Die im Paragraphen „Zuweisung selektive Adresse“ gezeigten Schritte müssen an den vom Internruf betroffenen Geräten durchgeführt werden.**
- Die Einstellungen der DIP-Schalter S1 notieren.
- Zum Aufruf der Programmierung den DIP-Schalter 6 von S2 auf ON stellen.
 - » Die LED  blinkt
- Die Tabelle einsehen, „**Basiskonfiguration**“ um eine Kombination von DIP-Schaltern zu finden, in der die auf die zu programmierende Taste bezogene Intercom-Funktion (INT oder INTb) erscheint, dann die DIP-Schalter S2 einstellen.
- Mit dem DIP-Schalter S1 die **selektive** Adresse des Geräts, das angerufen werden soll, einstellen. „**TABELLE B**“.
 - i** Für den Gruppenruf die gewünschten selektiven Adressen (max. 3) gleichzeitig auf ON positionieren.
- Die Taste, der die Funktion zugewiesen werden soll, kurz drücken.
 - » *Anzeige der korrekten Ausführung:* die LED  blinkt für einige Sekunden und es ertönt ein Bestätigungston.
 - ✓ Wenn die Funktion auf mehr als einer Taste programmiert ist, fahren Sie mit der Programmierung der nächsten Taste fort, indem Sie die Vorgänge ab Punkt 5 wiederholen.
- Zum Verlassen der Programmierung den DIP-Schalter 6 von S2 auf OFF stellen.
 - » Die LED  erlischt
- Die **DIP-Schalter 1-2-3-4** von S2 auf die Position ON stellen.
- Die DIP-Schalter von S1 wieder auf die Ausgangskombination stellen.

Adresse für selektive Intercom-Verbindung

TABELLE B

Code	S1 DIP-Schalter ON	Code	S1 DIP-Schalter ON	Code	S1 DIP-Schalter ON
1	1	4	4	7	7
2	2	5	5	8	8
3	3	6	6		

Selektive Adresse zuweisen

(Nur im Falle der Programmierung „Internruf mit selektiver Adresse“ auszuführende Schritte)

1.	2.	3.	4.
Die Einstellung von S1, S2 notieren und nach Abschluss der Programmierung wieder herstellen.	S1: Eine Adresse einstellen. („TABELLE B“) Beispiel: 3 	S2: Die DIP-Schalter wie in der Abbildung gezeigt positionieren. 	
			<p>✓ OK prog: x4</p> <p>✗ KO prog: x10</p>

Jedem Gerät, das von einem Internruf betroffen ist, eine der 8 in der „TABELLE B“ verfügbaren Adressen zuweisen.

- Dieselbe selektive Intercom-Adresse **kann** maximal 3 Geräten zugeordnet werden.

Löschen der selektiven Adresse von der Videosprechstelle




1.	2.	3.
Die Einstellung von S1, S2 notieren und nach Abschluss der Programmierung wieder herstellen.	Die DIP-Schalter wie in der Abbildung gezeigt positionieren. 	
		<p>✓ OK prog: x4</p> <p>✗ KO prog: x10</p>

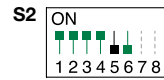
Allgemeine Relaissteuerung, codierte Relaissteuerung

Allgemeine Relaissteuerung: Tastenprogrammierung




1. Die Einstellungen der DIP-Schalter S1 notieren.	
2. Zum Aufruf der Programmierung den DIP-Schalter 6 von S2 auf ON stellen. » Die LED blinkt	
3. Siehe Tabelle, „Basiskonfiguration“ um die Kombination der DIP-Schalter für die Relaisfunktion (ACT) festzustellen, die sich auf die zu programmierende Taste bezieht, dann die DIP-Schalter S2 einstellen.	
4. Alle DIP-Schalter von S1 auf Position ON stellen.	
5. Die Taste, der die Funktion zugewiesen werden soll, kurz drücken. » Anzeige der korrekten Ausführung: die LED blinkt für einige Sekunden und es ertönt ein Bestätigungston.	
6. Zum Verlassen der Programmierung den DIP-Schalter 6 von S2 auf OFF stellen. » Die LED erlischt	
7. Die DIP-Schalter 1-2-3-4 von S2 auf die Position ON stellen.	
8. Die DIP-Schalter S1 wieder auf die Ausgangskombination stellen.	

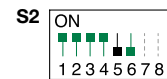
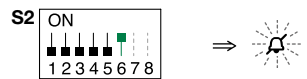
Codierte Relaissteuerung: Tastenprogrammierung

- Die Einstellungen der DIP-Schalter S1 notieren.
- Zum Aufruf der Programmierung den DIP-Schalter 6 von S2 auf ON stellen.
» Die LED  blinkt
- Siehe Tabelle, „**Basiskonfiguration**“ um die Kombination der DIP-Schalter für die Relaisfunktion (ACT) festzustellen, die sich auf die zu programmierenden Taste bezieht, dann die DIP-Schalter S2 einstellen.
- Die DIP-Schalter S1 mit gewünschtem Code gemäß einstellen, „**Adressiertabelle**“
- Die Taste, der die Funktion zugewiesen werden soll, kurz drücken.
» *Anzeige der korrekten Ausführung:* die LED  blinkt für einige Sekunden und es ertönt ein Bestätigungston
- Zum Verlassen der Programmierung den DIP-Schalter 6 von S2 auf OFF stellen.
» Die LED  erlischt
- Die DIP-Schalter 1-2-3-4 von S2 auf die Position ON stellen.
- Die DIP-Schalter S1 wieder auf die Ausgangskombination stellen.



Weitere Funktionen: Tastenprogrammierung

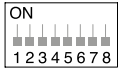
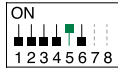

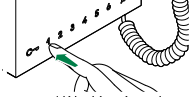

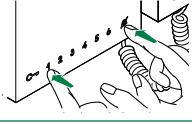
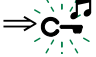
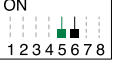

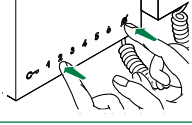
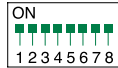
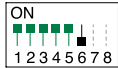

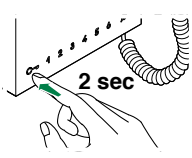
- Zum Aufruf der Programmierung den DIP-Schalter 6 von S2 auf ON stellen.
» Die LED  blinkt
- Siehe Tabelle, „**Basiskonfiguration**“ um die Kombination der DIP-Schalter zu finden, in der die gewünschten Funktionen in Bezug auf die zu programmierenden Tasten erscheinen, dann die DIP-Schalter S2 einstellen.
Beispiel: Für Taste 1= Ruf an Nebenzentrale (CCS), Taste 2= Selbsteinschaltung (AI) DIP 1-2-3-4 von S2 wie in Zeile I der Tabelle positionieren. „**Basiskonfiguration**“ .
- Die von der Änderung betroffenen Tasten drücken und loslassen.
» *Anzeige der korrekten Ausführung:* die LED  blinkt für einige Sekunden und es ertönt ein Bestätigungston.
- Zum Verlassen der Programmierung den DIP-Schalter 6 von S2 auf die Kombination OFF stellen.
» Die LED  erlischt
- Die DIP-Schalter 1-2-3-4 von S2 auf die Position ON stellen.



Bereichsprogrammierung



Die Einstellung von S2, S1 notieren und nach Abschluss der Programmierung wiederherstellen

	1.	2.	3.	4.
Niedrigste Adresse Bereich	S1 ON  Code einstellen.	S2 ON  ↓ 		
Höchste Adresse Bereich	„ Adressiertabelle “			
Aktivierung Bereich				 S2 ON  ↓ 
Deaktivierung Bereich				
Löschen des Bereichs	S1 ON 	S2 ON  ↓ 	 2 sec	

Änderung der Klingeltöne

1. Die Taste 6 Sekunden gedrückt halten.
 - » Es ertönt ein Bestätigungston
 - » Die LED blinkt
- ✓ Der Vorgang ist nur möglich, wenn sich die Anlage in Standby befindet; anderenfalls blinkt die LED 4 Mal und zeigt dem Benutzer an, dass die Anlage besetzt ist
2. Die Taste drücken und loslassen
 - 1-maliger Druck** (1 Bestätigungston ertönt), um den Klingelton des Rufs von der Außensprechstelle zu ändern.
 - 2-maliger Druck** (es werden 2 Bestätigungstöne ausgegeben), um den Rufton für Anrufe von der Pfortnerzentrale zu ändern.
 - 3-maliger Druck** (es werden 3 Bestätigungstöne ausgegeben), um den um den Rufton für Interngespräche von der Videosprechstelle zu ändern.
 - 4-maliger Druck** (es werden 4 Bestätigungstöne ausgegeben), um den Rufton des Etagenrufs zu ändern.
- Durch erneutes Drücken der Taste wird die oben beschriebene Sequenz wiederholt.
3. Die Taste drücken und loslassen **1**, um die verfügbaren Ruftöne durchzugehen.
4. Die Taste **2** drücken, um die Wahl des zuletzt gehörten Ruftons zu bestätigen und den Modus zur Änderung des Ruftons zu beenden.
 - » Es ertönt ein Bestätigungston
 - » Die LED erlischt
5. Die Schritte 1 bis 4 wiederholen, um die anderen Klingeltöne zu ändern.

Reset der Programmierung

Werkseitige Konfigurationen:

- Tastenfunktionen abhängig von der Kombination der DIP 1-2-3-4 von S2
- Keine Intercom-Adresse
- Keine Funktion Bereich und niedrigste/höchste Adressen
- Reset der Ruftöne
- „Automatisches Öffnen der Tür bei Ruf“ und „Stummschaltung“ deaktiviert

1.	2.	3.	
Die Einstellung von S1, S2 notieren und nach Abschluss der Programmierung wieder herstellen.	Die DIP-Schalter wie in der Abbildung gezeigt positionieren. <div style="display: flex; align-items: center;"> <div style="margin-right: 10px;"> S1 </div> <div style="margin-right: 10px;"> S2 </div> <div style="font-size: 2em;">⇒</div> <div style="margin-left: 10px;"> </div> </div>	 5 Sek.	<div style="border: 1px solid black; padding: 5px; margin-bottom: 5px;"> ✓ OK prog: x4 </div> <div style="border: 1px solid black; padding: 5px;"> ✗ KO prog: x10 </div>

Adressiertabelle

Code	DIP-Schalter ON														
1	1	31	1,2,3,4,5	61	1,3,4,5,6	91	1,2,4,5,7	121	1,4,5,6,7	151	1,2,3,5,8	181	1,3,5,6,8	211	1,2,5,7,8
2	2	32	6	62	2,3,4,5,6	92	3,4,5,7	122	2,4,5,6,7	152	4,5,8	182	2,3,5,6,8	212	3,5,7,8
3	1,2	33	1,6	63	1,2,3,4,5,6	93	1,3,4,5,7	123	1,2,4,5,6,7	153	1,4,5,8	183	1,2,3,5,6,8	213	1,3,5,7,8
4	3	34	2,6	64	7	94	2,3,4,5,7	124	3,4,5,6,7	154	2,4,5,8	184	4,5,6,8	214	2,3,5,7,8
5	1,3	35	1,2,6	65	1,7	95	1,2,3,4,5,7	125	1,3,4,5,6,7	155	1,2,4,5,8	185	1,4,5,6,8	215	1,2,3,5,7,8
6	2,3	36	3,6	66	2,7	96	6,7	126	2,3,4,5,6,7	156	3,4,5,8	186	2,4,5,6,8	216	4,5,7,8
7	1,2,3	37	1,3,6	67	1,2,7	97	1,6,7	127	1,2,3,4,5,6,7	157	1,3,4,5,8	187	1,2,4,5,6,8	217	1,4,5,7,8
8	4	38	2,3,6	68	3,7	98	2,6,7	128	8	158	2,3,4,5,8	188	3,4,5,6,8	218	2,4,5,7,8
9	1,4	39	1,2,3,6	69	1,3,7	99	1,2,6,7	129	1,8	159	1,2,3,4,5,8	189	1,3,4,5,6,8	219	1,2,4,5,7,8
10	2,4	40	4,6	70	2,3,7	100	3,6,7	130	2,8	160	6,8	190	2,3,4,5,6,8	220	3,4,5,7,8
11	1,2,4	41	1,4,6	71	1,2,3,7	101	1,3,6,7	131	1,2,8	161	1,6,8	191	1,2,3,4,5,6,8	221	1,3,4,5,7,8
12	3,4	42	2,4,6	72	4,7	102	2,3,6,7	132	3,8	162	2,6,8	192	7,8	222	2,3,4,5,7,8
13	1,3,4	43	1,2,4,6	73	1,4,7	103	1,2,3,6,7	133	1,3,8	163	1,2,6,8	193	1,7,8	223	1,2,3,4,5,7,8
14	2,3,4	44	3,4,6	74	2,4,7	104	4,6,7	134	2,3,8	164	3,6,8	194	2,7,8	224	6,7,8
15	1,2,3,4	45	1,3,4,6	75	1,2,4,7	105	1,4,6,7	135	1,2,3,8	165	1,3,6,8	195	1,2,7,8	225	1,6,7,8
16	5	46	2,3,4,6	76	3,4,7	106	2,4,6,7	136	4,8	166	2,3,6,8	196	3,7,8	226	2,6,7,8
17	1,5	47	1,2,3,4,6	77	1,3,4,7	107	1,2,4,6,7	137	1,4,8	167	1,2,3,6,8	197	1,3,7,8	227	1,2,6,7,8
18	2,5	48	5,6	78	2,3,4,7	108	3,4,6,7	138	2,4,8	168	4,6,8	198	2,3,7,8	228	3,6,7,8
19	1,2,5	49	1,5,6	79	1,2,3,4,7	109	1,3,4,6,7	139	1,2,4,8	169	1,4,6,8	199	1,2,3,7,8	229	1,3,6,7,8
20	3,5	50	2,5,6	80	5,7	110	2,3,4,6,7	140	3,4,8	170	2,4,6,8	200	4,7,8	230	2,3,6,7,8
21	1,3,5	51	1,2,5,6	81	1,5,7	111	1,2,3,4,6,7	141	1,3,4,8	171	1,2,4,6,8	201	1,4,7,8	231	1,2,3,6,7,8
22	2,3,5	52	3,5,6	82	2,5,7	112	5,6,7	142	2,3,4,8	172	3,4,6,8	202	2,4,7,8	232	4,6,7,8
23	1,2,3,5	53	1,3,5,6	83	1,2,5,7	113	1,5,6,7	143	1,2,3,4,8	173	1,3,4,6,8	203	1,2,4,7,8	233	1,4,6,7,8
24	4,5	54	2,3,5,6	84	3,5,7	114	2,5,6,7	144	5,8	174	2,3,4,6,8	204	3,4,7,8	234	2,4,6,7,8
25	1,4,5	55	1,2,3,5,6	85	1,3,5,7	115	1,2,5,6,7	145	1,5,8	175	1,2,3,4,6,8	205	1,3,4,7,8	235	1,2,4,6,7,8
26	2,4,5	56	4,5,6	86	2,3,5,7	116	3,5,6,7	146	2,5,8	176	5,6,8	206	2,3,4,7,8	236	3,4,6,7,8
27	1,2,4,5	57	1,4,5,6	87	1,2,3,5,7	117	1,3,5,6,7	147	1,2,5,8	177	1,5,6,8	207	1,2,3,4,7,8	237	1,3,4,6,7,8
28	3,4,5	58	2,4,5,6	88	4,5,7	118	2,3,5,6,7	148	3,5,8	178	2,5,6,8	208	5,7,8	238	2,3,4,6,7,8
29	1,3,4,5	59	1,2,4,5,6	89	1,4,5,7	119	1,2,3,5,6,7	149	1,3,5,8	179	1,2,5,6,8	209	1,5,7,8	239	1,2,3,4,6,7,8
30	2,3,4,5	60	3,4,5,6	90	2,4,5,7	120	4,5,6,7	150	2,3,5,8	180	3,5,6,8	210	2,5,7,8	*240	5,6,7,8

* ANMERKUNG: Der Teilnehmercode 240 ist für die Pfortnerzentrale reserviert

Anlagenleistungen und Installationspläne

Klicken Sie für weitere Informationen über die Anlagenleistungen und für die Anzeige der Installationspläne auf den Anlagentyp, der am besten Ihren Vorstellungen und Ihrem Bedarf entspricht:

- [Audio/Video Simplebus2 mit 1210/1210A](#)
- [Audio/Video Simplebus2 mit 4888C](#)
- [Audio-/Video-Kit](#)

CERTIFIED MANAGEMENT SYSTEMS



www.comelitgroup.com

Via Don Arrigoni, 5 - 24020 Rovetta (BG) - Italy

 **Comelit**[®]
Passion. Technology. Design.