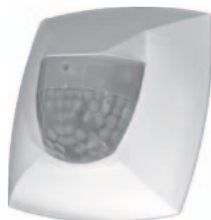


Präsenzmelder
PräsenzLight 180
PräsenzLight 360

Art. Nr. 200 0 050

Art. Nr. 200 0 000

| | | |
|-----------|--------------------------------|------------|
| D | Bedienungsanleitung | 2 |
| F | Notice d'utilisation | 22 |
| GB | Installation manual | 42 |
| E | Manual de instrucciones | 62 |
| I | Istruzioni per l'uso | 82 |
| NL | Gebruikershandleiding | 102 |



Präsenzmelder**PräsenzLight 180****PräsenzLight 360**

Inhaltsverzeichnis

| | |
|---|----|
| 1. Sicherheit | 3 |
| 2. Funktion und Leistungsmerkmale | 4 |
| 3. Platzierung / Montage | 5 |
| 4. Inbetriebnahme | 8 |
| 5. Weitere Schaltbeispiele | 11 |
| 6. Testbetrieb | 12 |
| 7. Technische Daten | 13 |
| 8. Garantieerklärung | 15 |
| 9. Störungsbeseitigung | 16 |

Sie haben sich für ein Gerät der Firma Theben HTS entschieden.
Wir bedanken uns für Ihr Vertrauen.

1. Sicherheit

GEFAHR!

Arbeiten an elektrischen Anlagen dürfen nur von Elektrofachkräften oder von unterwiesenen Personen unter Leitung und Aufsicht einer Elektrofachkraft entsprechend den elektrotechnischen Regeln vorgenommen werden! Beachten Sie die landesspezifischen Sicherheitsbestimmungen zu Arbeiten an elektrischen Anlagen! **Vor Montage Leitung spannungsfrei schalten!**

ACHTUNG!

Das Gerät ist wartungsfrei. Beim Öffnen oder Eindringen in das Gerät mit irgendwelchen Gegenständen erlischt die Garantie.

Bestimmungsgemässe Verwendung

Der Präsenzmelder dient ausschliesslich dem zwischen Hersteller und Anwender vertraglich vereinbarten Verwendungszweck. Eine andere oder darüber hinausgehende Benutzung gilt als nicht bestimmungsgemäss. Für hieraus resultierende Schäden haftet der Hersteller nicht.

2. Funktion und Leistungsmerkmale

Die beiden Präsenzmelder PräsenzLight 360 und PräsenzLight 180 erfassen anwesende Personen aufgrund feinsten Bewegungen. Gleichzeitig misst ihr Lichtsensor die Helligkeit im Raum und vergleicht sie mit dem vorgegebenen Helligkeitsschaltwert.

PräsenzLight 360 wird vorzugsweise in kleinen Räumen, Korridoren und Nasszonen eingesetzt.

PräsenzLight 180 wird in Korridoren, Durchgangsbereichen und Nasszonen eingesetzt.

Der Schaltkontakt A «Licht» schaltet die Beleuchtung bei Anwesenheit **und** ungenügender Helligkeit ein, bei Abwesenheit **oder** genügend Helligkeit aus.

- Schaltkontakt «Licht»: Relais 230V
- Helligkeitswert und Nachlaufzeit einstellbar
- Geeignet für FL/PL-Lampen, Halogen- und Glühlampen
- Impulsfunktion für Treppenhausautomat

3. Platzierung / Montage

3.1 Erfassungsbereich PräsenzLight 360

Die ideale Montagehöhe beträgt 2,0 - 3,0m. Mit zunehmender Montagehöhe verringert sich die Empfindlichkeit des Melders. Zur einwandfreien Personenerfassung benötigt der PräsenzLight 360 freie Sicht auf die Personen. Büroeinrichtungen, mobile Trennwände, Pflanzen, abgehängte Leuchten etc. können die Präsenzerfassung beeinträchtigen (Abschattung).

| M'höhe | sitzende Personen | gehende Personen |
|--------|-------------------|--------------------|
| 2,0m | 3,0m x 3,0m | 4,5m x 4,5m ± 0,5m |
| 2,5m | 4,0m x 4,0m | 6,0m x 6,0m ± 0,5m |
| 3,0m | 4,5m x 4,5m | 7,0m x 7,0m ± 1,0m |
| 3,5m | --- | 8,0m x 8,0m ± 1,0m |

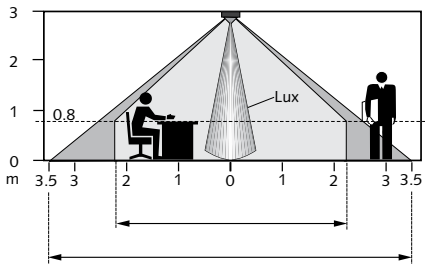
3.2 Erfassungsbereich PräsenzLight 180

Die empfohlene Montagehöhe liegt bei 2,2m. Von der Montage auf Schalterhöhe ist abzuraten (Hindernisse im Erfassungsbereich, Vandalismus).

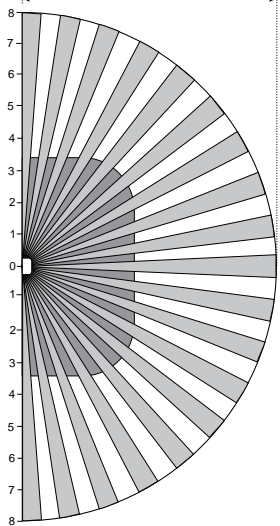
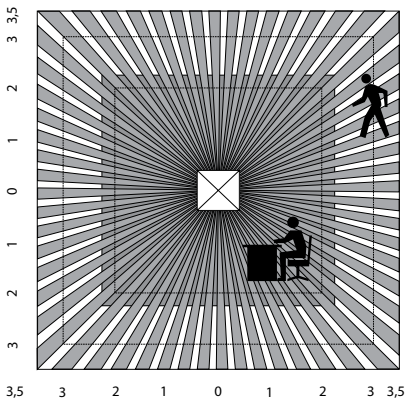
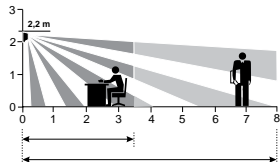
| M'höhe | sitzende Personen | gehende Personen |
|--------|-------------------|------------------|
| 2,2m | 7,0m x 3,5m | ca. 8m Radius |

Da der Präsenzmelder fast horizontal in den Raum blickt, ist seine Reichweite sehr gross. Die Empfindlichkeit verringert sich mit zunehmender Distanz.

PräsenzLight 360:



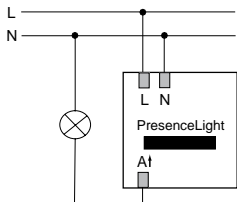
PräsenzLight 180:



3.3 Anschluss

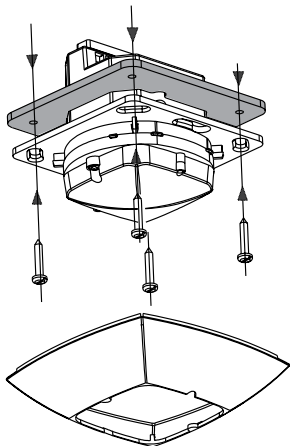
Der Präsenzmelder muss unterputz in eine Dose montiert werden. Für die Montage nach Schutzart IP54 ist das beiliegende UP-Dichtungsset zu verwenden.

Für die Aufputz-Montage (AP) ist ein entsprechender AP-Rahmen erhältlich. Bei Verwendung des AP-Dichtungssets entspricht der Melder in Aufputz-Montage ebenfalls der Schutzart IP54.



3.4 Schutzart IP54

Zur Gewährleistung der Schutzart IP54 in UP-Montage muss der Präsenzmelder mittels des beiliegenden Dichtungssets IP54 für UP-Montage gemäss nebenstehender Abbildung montiert werden. Ohne Verwendung des Dichtungssets wird nur die Schutzart IP40 erreicht.



IP54-Montage nur mit
Dichtungsset IP54!

4. Inbetriebnahme

Die Melder werden mit einer Grundeinstellung einsatzbereit ausgeliefert. Die Vorgaben sind Richtwerte. Für die Inbetriebnahme ist optional die Service-Fernbedienung QuickSet plus erhältlich. Sie ermöglicht das Einstellen aller Potentiometer-Werte auf Distanz.

4.1 Einstellungen Schaltkontakt «Licht»

Potentiometer

Beim Verändern eines Helligkeits-Schaltwerts oder einer Nachlaufzeit mit dem betreffenden Potentiometer geht der Präsenzmelder für die Dauer von 10min. in die Servicephase über (siehe Abschnitt 4.3).

① Helligkeits-Schaltwert «LUX»

Skala

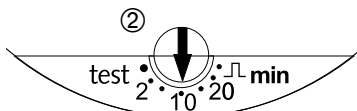
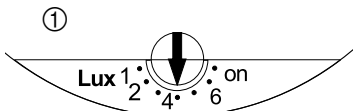
- Durchgangszonen (kein Arbeitsbereich)
- Arbeitsbereiche (kleine Räume etc.)
- Deaktivierung der Helligkeitsmessung

ca. 2

ca. 4

«on»

PräsenzLight 360



Je nach Montageort, Lichteinfall, Möblierung, Reflexionseigenschaften des Raumes und der Möbel kann eine Korrektur der Einstellung um 1-2 Skalenstriche erforderlich sein. Für die optimale Einstellung empfehlen wir die Service-Fernbedienung QuickSet plus.

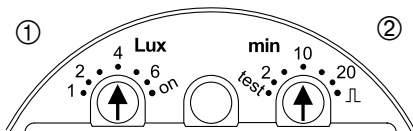
② Nachlaufzeit

- Durchgangszonen ca. 5Min.
- Arbeitsbereiche ca. 10Min.
- Bei Einstellungen zwischen 2 - 15min. variiert die Nachlaufzeit selbstlernend in diesem Bereich. Einstellwerte <2min. oder >15min. bleiben fix.
- \perp «Impuls»: Ansteuerung Treppenhausautomat (0,5s „on“ / 10s „off“)



Der Melder führt einen Neustart aus bei der Einstellung des Testbetriebs mit dem «min»-Potentiometer, bei jeder Verstellung des «Lux»-Potentiometers im Testbetrieb, sowie nach dem Beenden des Testbetriebs.

PräsenzLight 180



4.3 Einschaltverhalten

Mit jedem Zuschalten der Spannung durchläuft der Melder 3 Phasen.

1. Aufstartphase (30sec)

- LED blinkt im Sekundentakt, Schaltkontakt geschlossen (Licht ein).
- Bei Abwesenheit öffnet der Kontakt nach 30sec.

2. Servicephase (10min.)

- Der Kontakt „Licht“ reagiert unverzüglich auf Helligkeit zur Überprüfung des Helligkeitschaltwertes.
- Bei zu geringer Helligkeit schaltet das Licht ein (LED ein), bei ausreichender Helligkeit schaltet das Licht aus (LED aus).

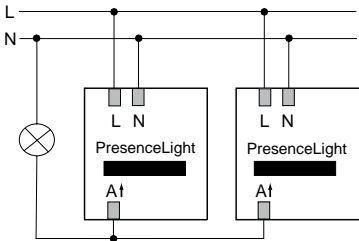
3. Betrieb

- Der Melder ist betriebsbereit (LED aus).

5. Weitere Schaltbeispiele

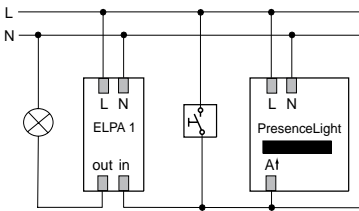
5.1 Parallelschaltung mehrer Melder

- Schaltkontakte mehrerer Melder direkt verbinden.
- Helligkeits-Schaltwert und Nachlaufzeit bei allen Meldern einstellen.
- Die zulässige Gesamtbelastung erhöht sich nicht.



5.2 Parallelschaltung auf externen Treppenhausautomaten

- Schaltkontakte mehrerer Melder direkt verbinden.
- Nachlaufzeit bei allen Meldern auf «Impuls» stellen.
- Treppenhausautomat z.B. Theben ELPA 1

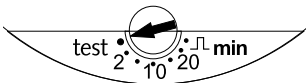


6. Testbetrieb

Der Testbetrieb dient der Überprüfung von Präsenzerfassung und Verdrahtung.

6.1 Einstellung des Testbetriebs mit Potentiometer

- Potentiometer «min.» auf «Test» stellen.



1. Aufstartphase (30sec)

- Während 30sec. ist der Kontakt geschlossen. (LED 20s «on», 10s «off»)

2. Testbetrieb

- bei Bewegung (LED ein) schliesst der Kontakt.
- bei Abwesenheit (LED aus) öffnet der Kontakt nach 10sec.
- Melder bleiben dauerhaft in der Testphase.



Im Testbetrieb ist die Helligkeitsmessung deaktiviert

6.2 Einstellung des Testbetriebs mit QuickSet plus

- Bei Einstellung des Testbetriebs mit der Service-Fernbedienung Quick-Set plus geht der Melder ohne Aufstartphase direkt in den Testbetrieb.
- Nach 10min. endet der Testbetrieb automatisch. Der Melder führt einen Neustart aus (siehe 4.3).

7. Technische Daten

| PräsenzLight 360 | | |
|---|------------------------|---------------------------------------|
| Erfassungsbereich | horizontal vertikal | 360° 120° |
| Empfohlene Montagehöhe | | 2.0m - 3m |
| Maximale Reichweite | | 6 x 6m (Mh 2.5m) 8 x 8m (Mh 3.5m) |
| Mischlichtmessung Lichtmessung deaktiviert | | ca. 10 - 1500Lux „on“ |
| Nachlaufzeit „Licht“ Kurzpuls | | 10s - 20min. 0.5s „on“ / 10s „off“ |

| PräsenzLight 180 | | |
|---|------------|---------------------------------------|
| Erfassungsbereich | horizontal | 180° |
| Empfohlene Montagehöhe | | ca. 1.6m - 2.2m |
| Maximale Reichweite | | < 10m |
| Mischlichtmessung Lichtmessung deaktiviert | | ca. 10 - 1500Lux „on“ |
| Nachlaufzeit „Licht“ Kurzpuls | | 10s - 20min. 0.5s „on“ / 10s „off“ |

| Gemeinsame Daten PräsenzLight 360, PräsenzLight 180 | |
|---|---|
| Schaltkontakt | 230V ± 10%, 50Hz |
| Vorgeschaltete Sicherung | max. 10A |
| Maximale Schaltleistung Glühlampen, Halogen | 1400VA 1200W |
| Maximale Anzahl EVG's *) (Bei grösseren Lasten ist ein Relais oder Schütz vorzuschalten) | 5x (1x80W) 10x (1x58W); 5x(2x58W) 16x (1x36W); 8x(2x36W) 16x (< 36W) |
| Einbau | |
| Einbautiefe | 40mm |
| Einbaudurchmesser | 50mm |
| Montageplatte integriert | 70x70mm |
| Schraubenklemmen | max. 2 x 2.5mm ² |
| Grösse UP-Dose | Gr. 1, (NIS, PMI) |
| Umgebungstemperatur | -20° bis 50° C |
| Schutzart (Montage mit Dichtungsset oder AP-Rahmen) | IP54 |
| Artikelnummern | |
| PräsenzLight 360 | 200 0 000 |
| PräsenzLight 180 | 200 0 050 |
| AP-Rahmen PräsenzLight inkl. Dichtungsset IP54 | 907 0 513 |
| Service-Fernbedienung QuickSet plus | 907 0 532 |
| Benutzer-Fernbedienung clic | 907 0 515 |

*) Verwendung von T5-FL: Bei vergleichbarer Watt-Zahl der T5-FL kann die gleiche Anzahl EVG wie bei den T8-FL an den Schaltkontakt des Melders angeschlossen werden. Bei Verwendung der 80W-FL ist die Anzahl im Vergleich zur 58W-FL zu halbieren.

8. Garantieerklärung

Theben HTS Präsenzmelder sind mit größter Sorgfalt und modernsten Technologien gefertigt und qualitätsgeprüft. Theben HTS gewährleistet daher eine einwandfreie Funktion bei sachgemäßer Anwendung. Sollte sich dennoch ein Mangel zeigen, leistet Theben HTS im Umfang der Allgemeinen Geschäftsbedingungen Gewähr:

Beachten Sie bitte besonders,

- dass die Gewährleistungsfrist 24 Monate ab Herstellungsdatum beträgt.
- dass die Gewährleistung erlischt, wenn Sie oder Dritte Änderungen oder Reparaturen an den Geräten vornehmen.
- dass, sofern der Präsenzmelder an ein softwaregesteuertes System angeschlossen wird, die Gewährleistung für diesen Anschluss nur bei Einhaltung der angegebenen Schnittstellenspezifikation gültig ist.

Wir verpflichten uns, alle Teile des Liefergegenstandes, die nachweisbar infolge schlechten Materials, fehlerhafter Konstruktion oder mangelnder Ausführung bis zum Ablauf der Gewährleistungsfrist schadhaft oder unbrauchbar werden, so rasch wie möglich auszubessern oder zu ersetzen.

Einsendung

Im Gewährleistungsfall senden Sie das Gerät zusammen mit dem Lieferschein und einer kurzen Fehlerbeschreibung an den zuständigen Fachhändler.

Gewerbliche Schutzrechte

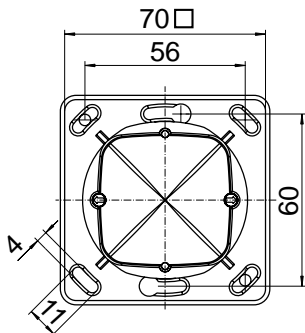
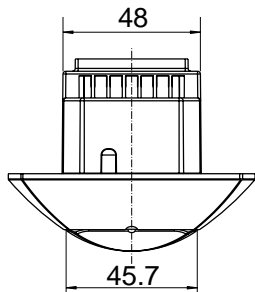
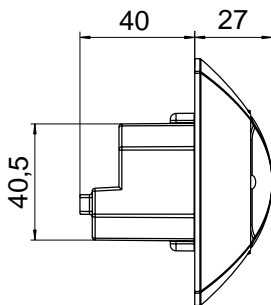
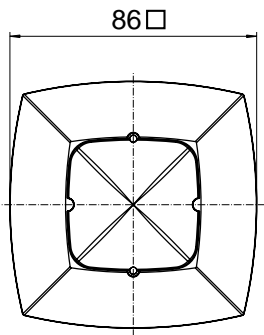
Konzept sowie Hard- und Software dieser Geräte sind urheberrechtlich geschützt.

9. Störungsbeseitigung

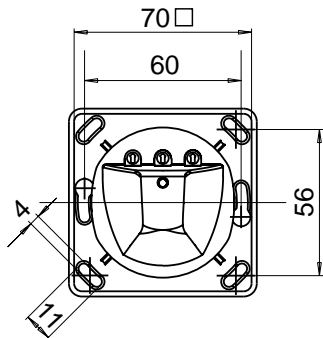
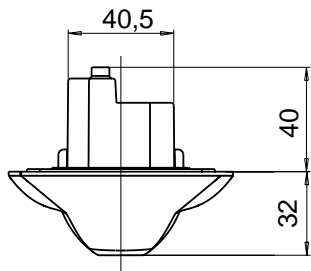
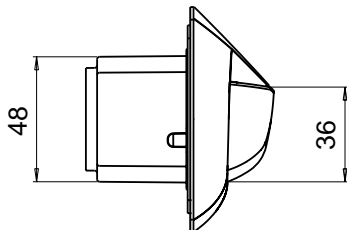
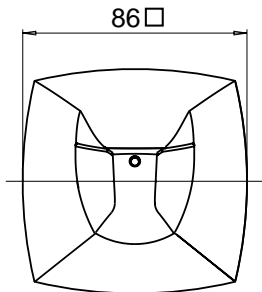
| Störung | Ursache |
|---|--|
| Licht schaltet nicht ein bzw. Licht schaltet aus bei Anwesenheit und Dunkelheit | Luxwert zu tief eingestellt; Person nicht im Erfassungsbereich; Hindernisse stören die Erfassung; Nachlaufzeit zu kurz eingestellt |
| Licht brennt bei Anwesenheit trotz genügender Helligkeit | Luxwert zu hoch eingestellt; Melder im Testbetrieb |
| Licht schaltet nicht aus bzw. Licht schaltet spontan ein bei Abwesenheit | Nachlaufzeit abwarten (selbstlernend); thermische Störquellen im Erfassungsbereich: Heizlüfter, Glühbirne/Halogenstrahler, sich bewegende Objekte (z.B Vorhänge bei offenen Fenstern); Last (EVG, Relais) nicht entstört |
| Fehlerblinken (4x pro Sekunde), Licht schaltet nicht aus | Fehler im Selbsttest; Gerät nicht funktionstüchtig! |

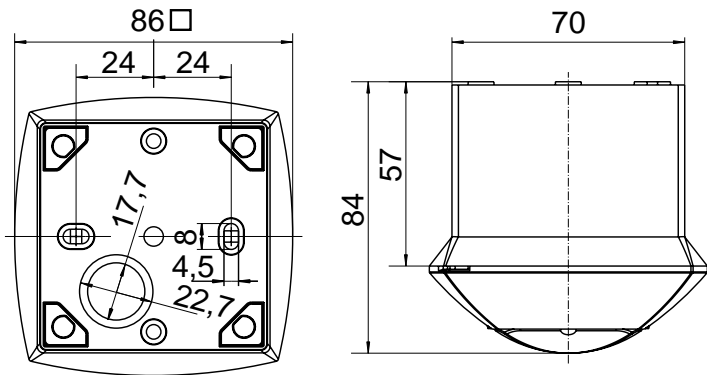
Masse PräsenzLight 360

D



Masse PräsenzLight 180





CE-Konformitätserklärung



Dieses Gerät entspricht den Schutzbestimmungen der EMV-Richtlinie 2004/108/EG sowie der NSR 2006/95/EG.

Theben AG

Hohenbergstrasse 32, DE-72401 Haigerloch

Tel. +49 (0) 74 74 692 - 0

Fax +49 (0) 74 74 692 - 150

Hotline

Tel. +49 (0) 74 74 692 - 369

Fax +49 (0) 74 74 692 - 207

hotline@theben.de

Schweiz

Theben HTS AG

Im Langhag 11, CH - 8307 Effretikon

Tel. +41 (0)52 355 17 00

Fax +41 (0)52 355 17 01

www.theben-hts.ch

Bureau Suisse Romande et Tessin

Theben HTS AG

Rue Gambetta 13, CH - 1815 Clarens

Tel. +41 (0)21 961 93 80

Fax +41 (0)21 961 93 81

Die Kontaktadressen für weitere Länder finden Sie auf www.theben.de

Veuillez consulter les adresses pour des pays supplémentaires sur www.theben.de

Please find the contact addresses for additional countries on www.theben.de

Las direcciones de contacto de otros países las encontrará en www.theben.de

Gli indirizzi per ulteriori paesi sono disponibili su www.theben.de

De contactadressen voor andere landen vindt u op www.theben.de