



Kurzanleitung

## Einleitung

Die Thermostate SALUS Quantum WQ610 und WQ610RF sind Boiler Plus-kompatible Thermostate, die speziell zur Steuerung von Zentralen Wärmeerzeugern und elektrischen Heizungen entwickelt wurden. Sie verfügen über unsere neue ITLC-Software (Load Compensation) mit potentialfreiem Kontakt und OpenTherm 4.0-Anschlüssen, so dass Sie die für Ihren Wärmeerzeuger / Ihre Installation geeignete Steuerungsmethode auswählen können. Bitte beachten Sie, dass die Wärmeerzeuger eine OpenTherm Association-Lizenz benötigen, um vollständig mit der WQ610-Reihe kompatibel zu sein (falls Sie eine Verbindung zu den OpenTherm-Klemmen A und B herstellen möchten). Bitte überprüfen Sie mit Ihrem Wärmeerzeugerhersteller, ob diese Anforderung erfüllt ist. Bitte beachten Sie, dass diese Anleitung speziell für die Steuerung elektrischer Heizungen konzipiert wurde. DANKE!

## Produktkonformität

Dieses Produkt entspricht den grundlegenden Anforderungen und anderen relevanten Bestimmungen der folgenden EU-Richtlinien: READ: 2014/53 / EU und RoHS 2011/65 / EU. Der vollständige Text der EU-Konformitätserklärung ist verfügbar unter: [www.saluslegal.com](http://www.saluslegal.com)  
 (☐) WQ610RF: 2405-2480MHz; <14 dBm

## Sicherheitsinformationen



Verwendung gemäß nationalen und EU-Vorschriften. Verwenden Sie das Gerät wie vorgesehen und halten Sie es in einem trockenen Zustand. Das Produkt ist nur für den Innenbereich bestimmt. Die Installation muss von einer qualifizierten Person gemäß den nationalen und EU-Vorschriften durchgeführt werden.



**WARNUNG!** Stellen Sie immer sicher, dass das Produkt vom Stromnetz getrennt ist, bevor Sie Komponenten installieren oder bearbeiten.

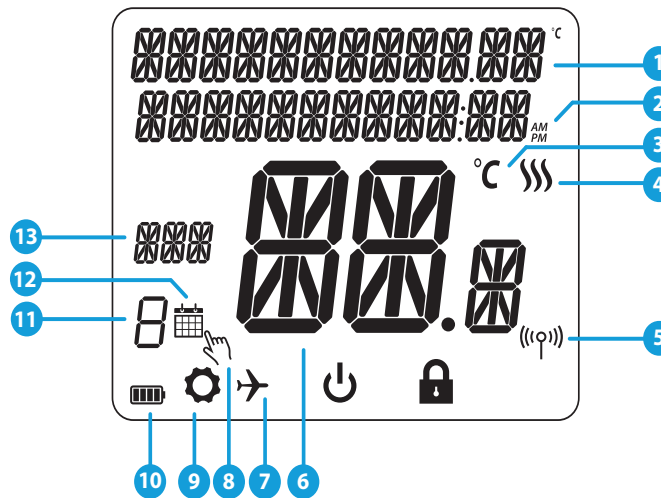
## Technische Daten

	WQ610 Thermostat	WQ610RF Thermostat
Spannungsversorgung	230V AC	Lithiumbatterie (wiederaufladbar)
Thermostattleistung max	3 (1) A	-
OpenTherm-Terminals	A / B	-
Ausgänge	Spannungsfreie NO / COM-Klemmen	-
Temperaturbereich	5°C – 35°C	5°C – 35°C
Anzeigegegenauigkeit	0.5°/0.1°C	0.5°/0.1°C
Regelgenauigkeit	0.5°C	0.5°C
ErP Einstufung	Class V	Class V
Funkfrequenz	--	2.4 GHz
Abmessung [mm]	86 x 86 x 27 [mm]	86 x 86 x 11[mm]

## WQ610 Empfänger

Spannungsversorgung	230 V AC
Max. Schaltleistung	16 (5) A
OpenTherm-Terminals	A / B
Ausgänge	Spannungsfreie NO / COM-Klemmen
Funkfrequenz	2.4 GHz
Abmessung [mm]	98 x 98 x 32[mm]

## LCD-Symbol Beschreibung



- Menü- / Einstellungsbeschreibung
- Uhr 24 Stunden / AM / PM
- Temperatureinheit °C oder °F
- Heizungsanzeige (Symbol wird animiert, wenn Heizbedarf besteht)
- Funk-Verbindungsanzeige
- Aktuelle Temperatur/Solltemperatur
- Urlaubsmodusanzeige
- Temporärer Überschreibe-Modus
- Einstellungen
- Batterieanzeige
- Programmnummer
- Symbol für den Zeitplanmodus
- Tagesanzeige

## Tastenfunktionen

### WQ610 / WQ610RF Thermostat



- MENÜ** - Rufen Sie die Menüoptionen auf, halten Sie sie 3 Sekunden lang gedrückt, um zum Hauptbildschirm zurückzukehren, ohne die Änderungen zu speichern.
- AB** - Verringern Sie die Temperatur und gehen Sie durch die Menüs.
- AUF** - Erhöhen Sie die Temperatur und gehen Sie durch die Menüs.
- BESTÄTIGEN** - Änderungen, bestätigen und Menü aufrufen. Halten Sie 3 Sekunden lang gedrückt, um das Benutzermenü zu verlassen und die Änderungen zu speichern.

### WQ610RF Empfänger



- EIN** - Im manuellen Modus schaltet EIN das eingebaute Relais auf AN.
- AUS** - Im manuellen Modus schaltet AUS das eingebaute Relais auf AUS.
- AUTO** - Der Empfänger arbeitet je nach Thermostat-Zeit-Temperatur-Programm im Automatikmodus.
- MANUELLE FUNKTION** - Der Empfängerausgang wird über den Ein / Aus-Schiebeschalter gesteuert.

## WQ610RF: Kopplung mit dem Empfänger



Die Kopplung zwischen Thermostat und Empfänger erfolgt bereits werkseitig. Sollten Sie die Einheiten jedoch neu koppeln müssen, können Sie dies über das Benutzermenü tun. Die Kopplung kann auch über das Benutzermenü getestet werden, um anzuzeigen, dass das Pairen erfolgreich war. Vor dem Pairing sollte der Empfänger vom Stromnetz getrennt und dann wieder eingesteckt werden. Während des Pairing-Vorgangs sollte der Abstand zwischen Thermostat und Empfänger mindestens 1 m betragen.

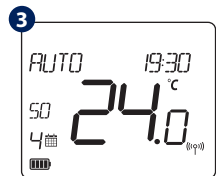


Schalten Sie den Empfänger dreimal aus und wieder ein, um ihn zurückzusetzen (Mit Schiebeschalter).

Stellen Sie sicher, dass die Empfängerschalter auf ON und AUTO stehen. Die rote LED muss blinken. Rufen Sie das Thermostat-MENÜ auf und scrollen Sie nach unten, bis die Option „EMPFÄNGER VERBIND“ angezeigt wird. Bestätigen Sie mit dem „Haken“. Wählen Sie JA, um mit dem Pairing fortzufahren.

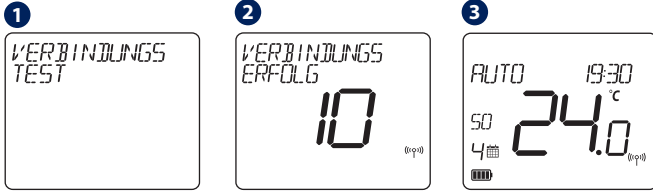


Jetzt sucht Ihr Thermostat nach dem Empfänger. Auf dem Bildschirm wird ein 10-Minuten-Zähler angezeigt.



Nach dem Verbinden des Empfängers kehrt der Raumthermostat zum normalen Betrieb zurück. Die rote LED hört auf zu blinken, wenn das Pairing erfolgreich ist.

## WQ610RF: Verbindung testen



Rufen Sie MENU auf und scrollen Sie nach unten, bis Sie die Option „VERBINDUNGS TEST“ finden. Drücken Sie die Haken-Taste, um fortzufahren.

Jetzt sendet Ihr Thermostat eine TEST-Nachricht an den Empfänger mit der Erwartung, eine Antwort zu erhalten. Während des Tests blinken sowohl die rote als auch die grüne LED zeitweise.

Ihr Thermostat zeigt an, dass die Verbindung erfolgreich getestet wurde, und kehrt zum normalen Betrieb zurück.

## Programmierung – AUTO Modus

In diesem Modus kann der Benutzer die Zeitpläne für den Thermostat einstellen (Temperatursollwerte für bestimmte Zeiträume). Programmierte Zeitpläne sollten alle Zeiträume verwenden.



Um auf diese Option zuzugreifen, drücken Sie einmal die MENU-Taste und dann zur Bestätigung den „Haken“.

Wählen Sie mit AUF oder AB den Programmtyp zwischen: MO-FR + SA-SO

MO-SO (einen Zeitplan für die gesamte Woche festlegen)



JEDEN TAG INDIVIDUELL (Tagesplan festlegen). Drücken Sie zur Bestätigung den „Haken“.

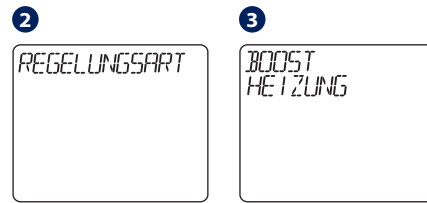
Stellen Sie mit AUF oder AB die Stunde ein und drücken Sie dann den „Haken“, um danach zu Minuten zu wechseln, die auf die gleiche Weise geändert werden können.

Stellen Sie die Temperatur mit AUF oder AB ein und drücken Sie zur Bestätigung den „Haken“. Wiederholen Sie diesen Vorgang für alle 6 Tages-Programme.

ZEIT:	TEMPERATUR:
06.00	21 °C
10.00	14 °C
12.00	21 °C
14.00	14 °C
18.00	21 °C
21.00	14 °C

**!** Dies ist ein Beispiel für Ihren Wochenplan. Für die EIN-Zeiten sollte eine hohe Temperatur verwendet werden und eine niedrige Temperatur für die AUS-Zeiten

Um auf die folgende Option zuzugreifen, müssen Sie die MENU-Taste drücken und nach UNTEN gehen, bis REGELUNGSART angezeigt wird und den „HAKEN“ drücken. Führen Sie die gleichen Schritte wie oben gezeigt aus, um auf das Menü BOOST HEIZUNG zuzugreifen.



Zum Auswählen: AUTO - Zeitplan befolgen EIN 24/7 - Manuell eingeschalten AUS (FROST-MODUS)

Sie können die Temperatur für bis zu 9 Stunden anheben. Nur im AUTO- und FROST-Modus verfügbar.



Drücken Sie MENU, navigieren Sie nach UNTEN, bis Sie das Menü URLAUB ENDE EINSTELLEN sehen, und drücken Sie dann den „Haken“, um URLAUB ZU ERSTELLEN / BEARBEITEN. HOLIDAY MODE ist ein Programm, das FROST TEMP für den ausgewählten Zeitraum verwendet, wenn Sie in den Urlaub fahren.

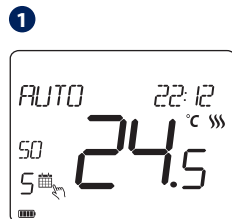
In diesem Menü können Sie auch einen zuvor eingerichteten URLAUB abbrechen und zum normalen Betriebsmodus zurückkehren. Drücken Sie zur Bestätigung den „Haken“.

Drücken Sie MENU, navigieren Sie dann mit AB, bis das Untermenü EINSTELLUNG FORT angezeigt wird, und drücken Sie den „Haken“. Weitere Informationen zu diesem Untermenü finden Sie im Installationshandbuch.



Drücken Sie die MENU-Taste, danach die AUF-Taste und die Haken-Taste, um Ihre Sprache einzustellen. ENGLISH ist die Standardsprache, kann jedoch mit AUF oder AB geändert werden. Navigieren Sie durch die Sprachoptionen und drücken Sie den „Haken“, um die ausgewählte Sprache zu bestätigen.

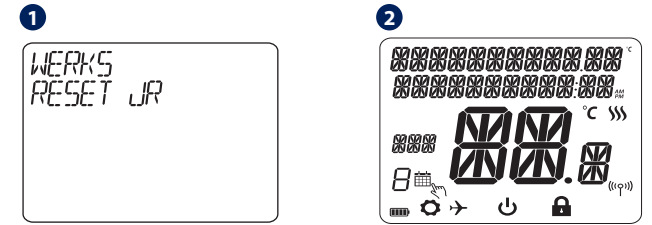
## Temporäre manuelle Überschreibung



Um den Zeitplan zum Einschalten von „HEIZEN“ zu überschreiben, erhöhen Sie die Temperatur mit der AUF-Taste und bestätigen Sie mit dem „Haken“.

**!** Diese Einstellung ist bis zum nächsten geplanten Programmschritt gültig.

## Auf Werkseinstellungen zurücksetzen

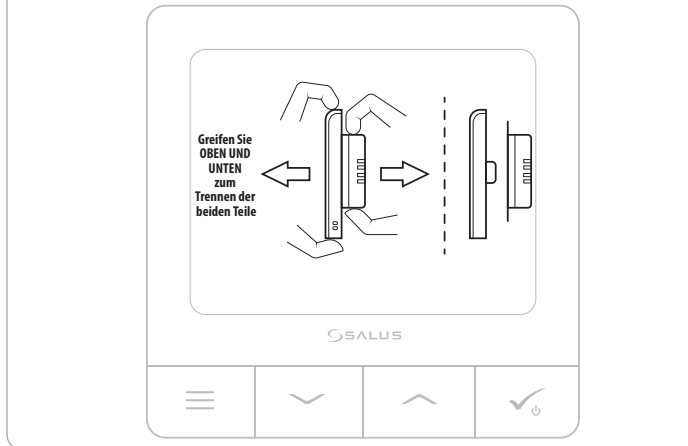


Halten Sie die Pfeiltasten AUF und AB 5 Sekunden lang gleichzeitig gedrückt. Wählen Sie JA, um den Werksreset durchzuführen, und bestätigen Sie mit der Haken-Taste.

Der Thermostat startet nun neu und stellt die Werkseinstellungen wieder her. Sie können nun mit der Erstkonfiguration des Thermostats fortfahren.

**i** Für das Zurücksetzen auf Werkseinstellung ist ein PIN-Code erforderlich, wenn der Raumthermostat durch einen personalisierten PIN-Code gesperrt wurde.

## Bitte bei Installation des WQ610 Thermostaten beachten



SALUS Controls GmbH  
Dieselstrasse 34  
D-63165 Mühlheim a. M.  
E: info@salus-controls.de

www.salus-controls.com/de



SALUS Controls ist eine Mitglied der Computime Group.

Unsere Produkte werden ständig weiterentwickelt, darum behalten wir uns das Recht vor, Design, Material und Programmfunktionen, auch ohne vorherige Information, zu verbessern.

Zum Herunterladen der PDF-Version öffnen Sie bitte [www.salus-controls.com/de](http://www.salus-controls.com/de); Download Bereich.

Stand: Jan 2021  
V002

