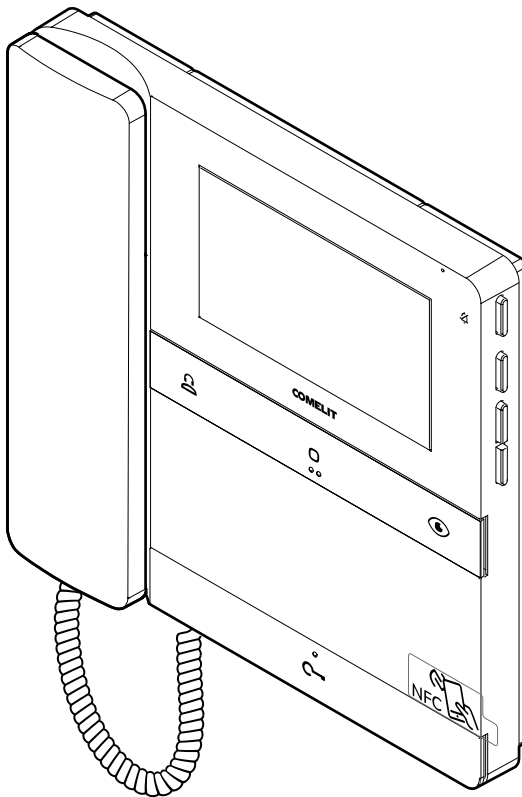


People
PL6701

COMELIT
WITH • YOU • ALWAYS

VOLLSTÄNDIGES TECHNISCHES HANDBUCH



**Join us
in taking care
of our planet**

Videosprechstelle People Art. PL6701 für das Simplebus 2 System

Videosprechstelle der People-Serie zur Aufputzmontage mit Mikrotelefon und 4.3" Farbdisplay.

Simplebus 2-System.

Sie ist mit 4 programmierbaren mechanischen Tasten ausgestattet, die bereits so konfiguriert sind, dass sie die vom Benutzer am häufigsten verwendeten Aktionen aktivieren: Elektroschloss, Pförtnerurf, Relaissteuerung, automatische Einschaltung.

An der Seite der Videosprechstelle befinden sich Tasten zur Aktivierung der Stummschaltung mit entsprechender grafischer und visueller Anzeige, sowie Tasten für den Zugang zum Menü und zur Navigation.

Über das Menü lassen sich unter anderem die Werte für Helligkeit, Kontrast, Farbe und Ruftonlautstärke einstellen.

Es besteht die Möglichkeit, zwischen verschiedenen Melodien für den Klingelton zu wählen.

Die mittleren Tasten in jeder Reihe sind mit taktilen Führungen für Sehbehinderte ausgestattet.

Ausstattung serienmäßig mit Etagenruf.

Der Eingang für den Etagenruf kann auch so konfiguriert werden, dass er die Türöffertaste oder ein Relais (allgemein oder mit Code) fernsteuert, bzw. einen Panikruf sendet.

Die Videosprechstelle ist mit einer NFC-Verbindung ausgestattet, die eine vollständige Geräteprogrammierung über das Smartphone und die MyComelit-App ermöglicht, auch wenn die Videosprechstelle abgeschaltet ist.

Zum Lieferumfang gehört die Metallhalterung, die eine feste und stabile Befestigung gewährleistet, sowie die Abzweigklemme von der Steigleitung Art. 1214/2C.

Abmessungen (B x H x T): 186 x 180 x 35 mm.



**Think before you
print**

**and use the
interactive links**



Helfen Sie uns, die Planeten zu retten.

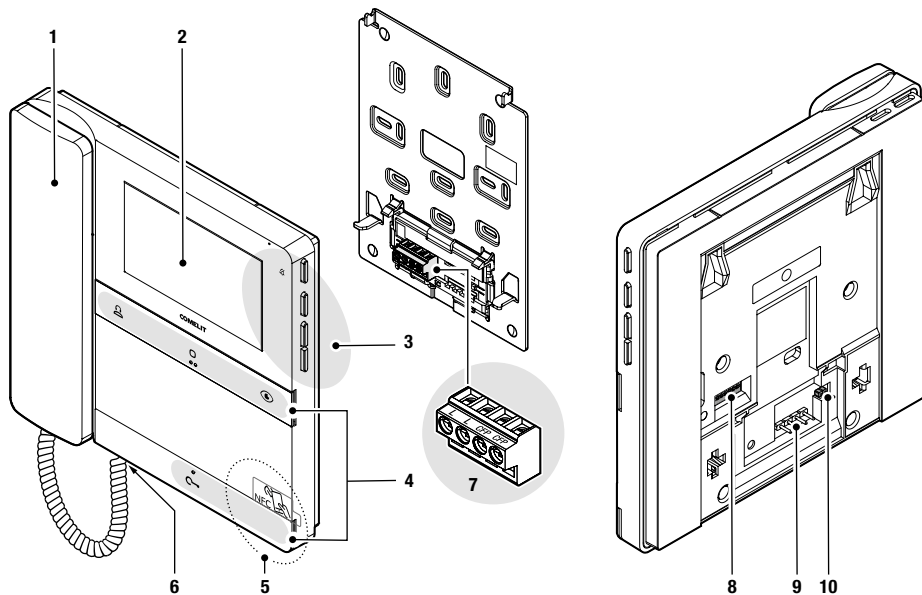
Denken Sie an unseren Planeten, bevor Sie dieses Dokument ausdrucken.

Sie konsultieren ein interaktives Dokument: Über Links gelangen Sie schnell zu den Inhalten, die Sie interessieren.

Inhalt

Beschreibung	4
Tasten auf der Vorderseite - Werkseinstellungen	5
Seitliche Tasten	5
LED-Anzeige	6
Technische Daten	7
Programmierung des Teilnehmercodes	9
Programmierung des Teilnehmercodes über die MyComelit-App	9
Programmierung des Teilnehmercodes über DIP-Switch	12
Installation	13
Ausbau der Videosprechstelle	14
Ausbau und Montage von Anschlussklemmen	15
Anschlüsse	16
Programmierung	17
Programmierung über Errichter-Menü	18
Programmierung von der MyComelit-App	20
Erweiterungsschemata	23
Anschlusspläne	24
Anlage mit Netzteil Art. 1210/1210A und zulässige Entfernung	24
Anlage mit Netzteil Art. 4888C und zulässige Entfernung	27
Hinweise	29

Beschreibung



1. Hörer.
2. LCD-Bildschirm mit 4.3" / 16:9.
3. Mechanische Seitentasten.
4. Mechanische Tasten auf der Vorderseite mit taktilen Führungen für sehbehinderte Benutzer, auf den mittleren Tasten jeder Reihe.
5. NFC-Erfassungsbereich.
6. Stecker für Hörer.
7. Anschlussklemmenleiste:
 - L L** Klemmen für den Anschluss an die Busleitung.
 - CFP CFP** Klemmen für den Anschluss des Etagerufs.
8. DIP-Schalter für die Programmierung des Teilnehmercodes.
9. Stift für die Befestigung der Klemmenleiste.
10. **CV5** Jumper zum Schließen des Videosignals.

Tasten auf der Vorderseite - Werkseinstellungen



Standardruf an die Zentrale ★

- ▶ Die Taste drücken, um einen Ruf an die Pförtnerzentrale zu senden.



Allgemeine Relaissteuerung ★

- ▶ Die Taste drücken, um eine allgemeine Relaissteuerung (Art. 1256) oder das Relais der Außensprechstelle zu aktivieren.



Selbsteinschaltung ★

- ▶ Die Taste drücken, um auf die Echtzeitanzeige des Kamerabilds der Außensprechstelle zuzugreifen.

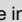



Türöffner ★

- ▶ Die Schaltfläche drücken, um den Türöffner zu betätigen.

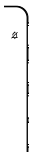
Türöffnung bei Ruf


Mit dieser Taste wird auch der Modus „Automatischer Türöffner bei Anruf“ aktiviert, der die automatische Aktivierung des Türöffnerrelais bei Empfang eines Rufs von der Außensprechstelle ermöglicht.

- √ Die Funktion muss vom Errichter über die MyComelit-App autorisiert werden.
- ▶ Mit Videosprechstelle in Standby 5 Sekunden lang die Taste  drücken, um den Modus „Automatischer Türöffner bei Anruf“ zu aktivieren/deaktivieren.
 - » Es ertönt ein Bestätigungston.
 - » Die LED  mit dem Dauerlicht zeigt an, dass die Funktion aktiv ist.



★ Um die Werkseinstellungen der Tasten zu ändern, siehe Kapitel Programmierung auf Seite 17.

Seitliche Tasten



 Taste zur Aktivierung der „**Stummschaltung**“

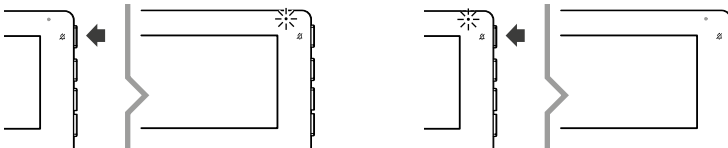
OK Bestätigungstaste

 Tasten zum Scrollen im Menü und Wählen von Werten


} **Zugangstasten und Menüführung**

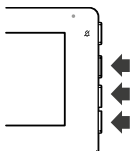
AKTIVIERUNG DER „STUMMSCHALTUNG“

- ▶ Die Taste drücken, um die **Stummschaltung** zu aktivieren/deaktivieren.
- » Die rote LED zeigt an, dass die Funktion aktiv ist.

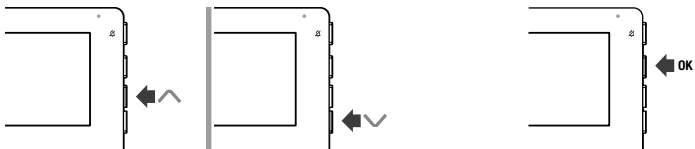


ZUGANG UND MENÜFÜHRUNG

- Eine der folgenden Tasten drücken, um das **Benutzermenü** aufzurufen.



- Die Tasten und drücken, um durch das Menü scrollen und/oder die Bestätigungstaste drücken, um die Auswahl zu bestätigen.



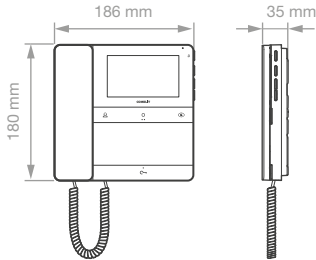
Menüpunkte des Teilnehmermenüs

	Beenden
	Lautstärkeregelung des Klingeltons
	Auswahl des Klingeltons bei Ruf von der Außensprechstelle
	Helligkeitsregelung
	Kontrasteinstellung
	Regelung der Farbintensität

LED-Anzeige

	Weißer LED	<p>Blinklicht: eingehender Anruf/im Sprechmodus.</p> <p>Blinklicht mit Videosprechstelle im Standby: Anzeige „Tür geöffnet“.</p> <p>Dauerlicht mit Videosprechstelle im Standby: Modus „Automatischer Türöffner bei Anruf“ aktiviert.</p>
	Rote LED	<p>4 Blitze: Anlage besetzt.</p> <p>Dauerlicht: „Stummschaltung“ aktiv.</p>

Technische Daten



ALLGEMEINE DATEN	
Produktfarbe	Weiß RAL9003
Aufputzmontage	Ja
Montage auf Tischkonsole	Ja, mit speziellem Zubehör
Produktgewicht	610 Gramm
Art Beschichtungsmaterialien	ABS, PMMA
KOMPATIBLE SYSTEME	
	Audio/Video Simplebus 2 mit Netzteil Art. 4888C
	Audio/Video Simplebus 2 mit Netzteil Art. 1210/1210A
	Kit Audio/Video Simplebus 2 mit Netzteil Art. 1209
DISPLAY	
Displaygröße	4,3
Seitenverhältnis	16:9
Auflösung (Pixel)	480x272
Bildschirmmenü (OSD)	Ja
Displaytyp	TFT
AUDIO-MERKMALE	
Mikrofon	6 mm (ø), omnidirektional
Lautsprecher	40mm (ø) x 5.1mm (H), 100 Ohm, 0.25W
ELEKTRISCHE MERKMALE	
Versorgungsart	Stromversorgung vom Bus der Videosprechstelle
Versorgungsspannung	33VDC
Stromaufnahme in Standby	0,02W
Max. Leistungsaufnahme	6,6W
TECHNISCHE DATEN HARDWARE	
Art der Tasten	Mechaniker
Klemmen	L L CFP CFP
Abnehmbare Klemmen	Ja
Anzahl der Eingänge	1
Farbe der Hintergrundbeleuchtung	weiß
Tasten insgesamt	4

EINSTELLUNGEN	
Lautstärke Lätewerk	Ja
Bildschirmhelligkeit	Ja
Bildschirm-Kontrast	Ja
Bildschirm-Farbe	Ja
UMWELT- UND KONFORMITÄTSMERKMALE	
IP Schutzart	IP30
Betriebstemperatur (°C)	5 ÷ 40
Betriebsfeuchtigkeit (RH max.)	25 ÷ 75
CO2-Effizienzklasse	I
CE Zertifizierungen	RoHS II - 2011/65/UE (EN IEC 63000:2018), EMC 2014/30/EU (EN 61000-6-1:2007, EN 61000-6-3:2007+A1:2011)
ALLGEMEINE MERKMALE	
Türöffner	Ja
Selbsteinschaltung	Ja
Intercom-Anrufe	Ja
Relaisansteuerung	Ja
Ruf an Zentrale	Ja
Eingang für Etagenruf	Ja
Stummschaltung	Ja
Automatischer Türöffner bei Anruf	Ja
Anzeige Tür offen	Ja
Personalisierbares Lätewerk	Ja
Panikruf	Ja
Selektiver Intercom-Anruf	Ja
Optischen Anzeigen	Ja
Akustische Anzeigen	Ja

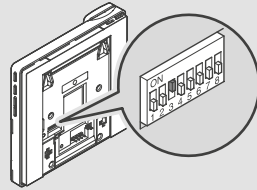
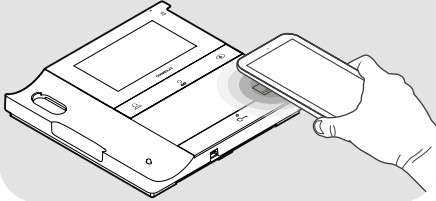
Programmierung des Teilnehmercodes

Der Videosprechstelle muss ein Teilnehmercode zugeordnet werden. Der Teilnehmercode kann über die MyComelit-App oder mit DIP-Schaltern programmiert werden.

ÜBER MYCOMELIT-APP-SOFTWARE

<< ODER >>

ÜBER DIP-SWITCH-HARDWARE



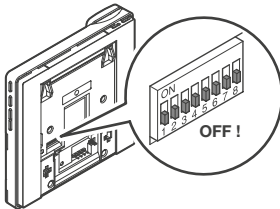
Programmierung des Teilnehmercodes über die MyComelit-App

Die Videosprechstelle verfügt über eine NFC-Verbindung, die eine schnelle und einfache Programmierung **über die MyComelit-App** ermöglicht, die kostenlos heruntergeladen werden kann.



Die Programmierung kann auch bei ausgeschalteter Videosprechstelle und ohne Entnahme des Gerätes aus der Verpackung erfolgen! Der Teilnehmercode von mehreren Videosprechstellen kann nacheinander programmiert werden!

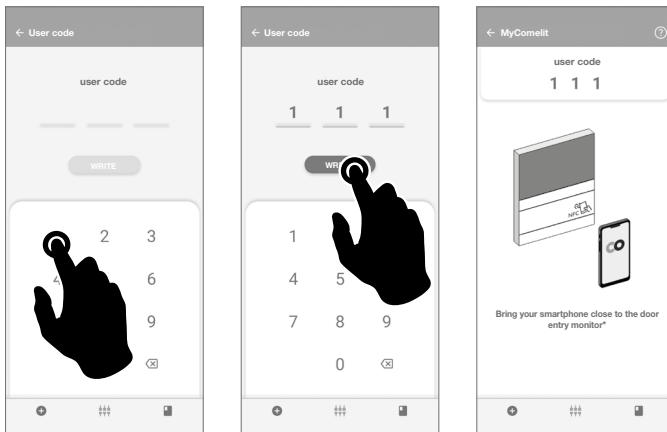
- ✓ Alle DIP-Schalter müssen auf OFF gestellt werden (Werkseinstellung) und während des normalen Betriebs auf OFF bleiben.



1. Öffnen Sie die MyComelit-App und melden Sie sich an (oder erstellen Sie ein neues Konto, wenn Sie zum ersten Mal darauf zugreifen).
2. „KONFIGURATION PEOPLE-VIDEOSPRECHSTELLE“ wählen

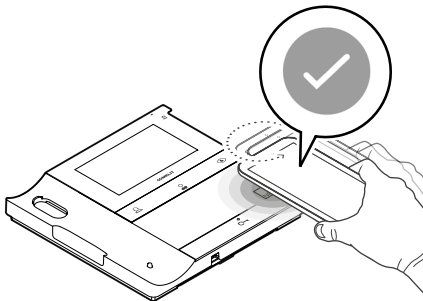


3. Den gewünschten Teilnehmercode eingeben und „SCHREIBEN“ drücken.

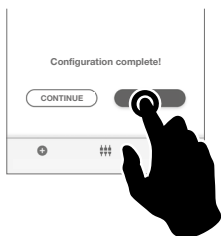


4. Bringen Sie das Smartphone in die Nähe des NFC-Erkennungsbereichs der Videosprechstelle (erkennbar am Etikett) und machen Sie kreisende Bewegungen, bis eine Vibration zu spüren ist. **Die Vibration zeigt an, dass der Schreibvorgang läuft. Das Smartphone in Position halten, bis der Vorgang abgeschlossen ist.**

» Das Häkchen weist darauf hin, dass das Schreiben korrekt erfolgt ist.

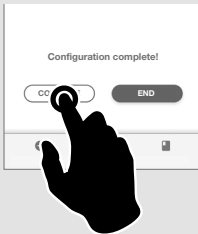


5.A „ENDE“ drücken, um die Programmierung des Teilnehmercodes an der Videosprechstelle zu beenden.



ODER,
wenn die Teilnehmercodes weiterer Videosprechstellen nacheinander programmiert werden sollen:

5.B Auf „WEITER“ drücken.

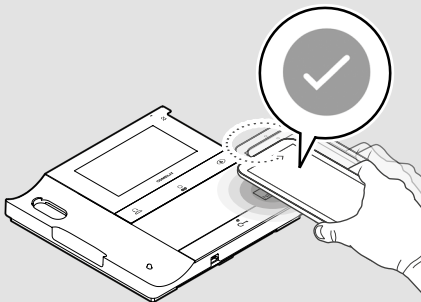


6.B Das gewünschte Inkrementierungsintervall wählen.



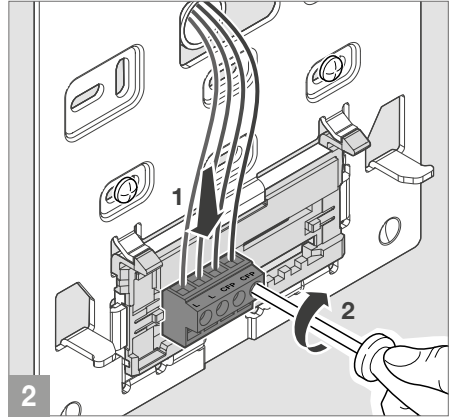
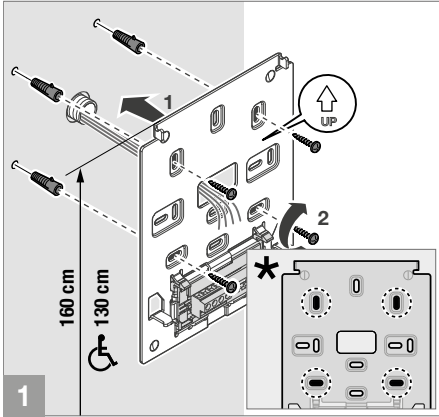
7.B Bringen Sie das Smartphone in die Nähe des NFC-Erkennungsbereichs der neuen Videosprechstelle (erkennbar am Etikett) und machen Sie kreisende Bewegungen, bis eine Vibration zu spüren ist. **Die Vibration zeigt an, dass der Schreibvorgang läuft. Das Smartphone in Position halten, bis der Vorgang abgeschlossen ist.**

» Das Häkchen weist darauf hin, dass das Schreiben korrekt erfolgt ist.

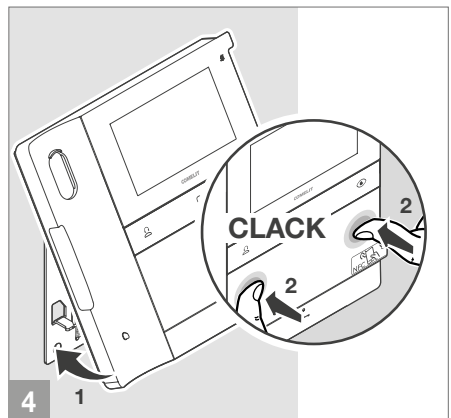
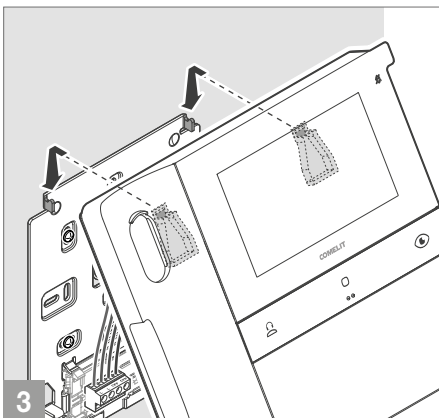
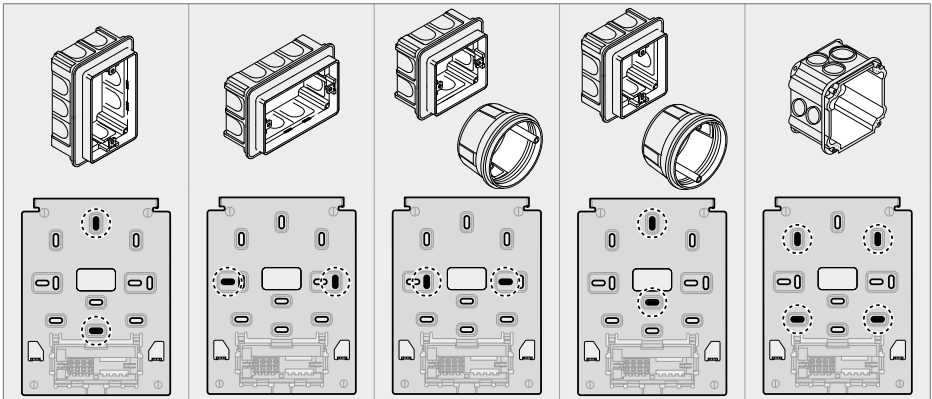


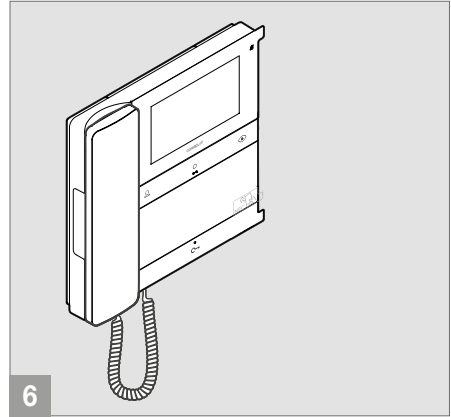
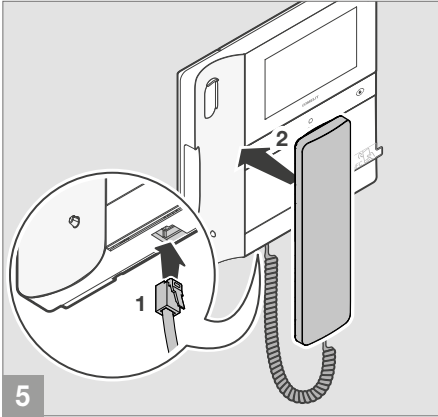
8.B Wiederholen Sie den Vorgang 7.B für jede Videosprechstelle, für die Sie den Teilnehmercode programmieren möchten.

Installation

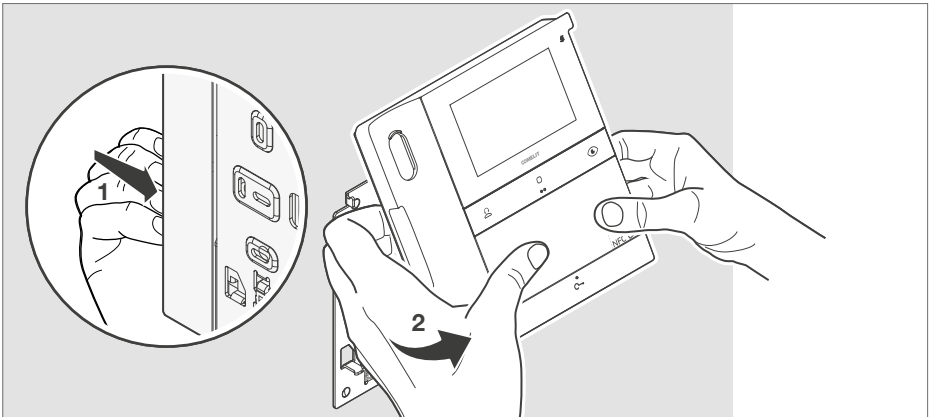


* Befestigungspunkte für den Einbau in kompatible Gehäuse

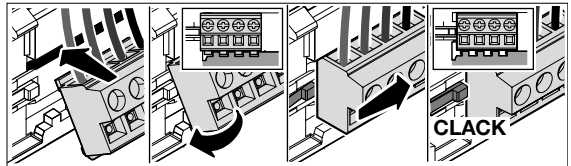
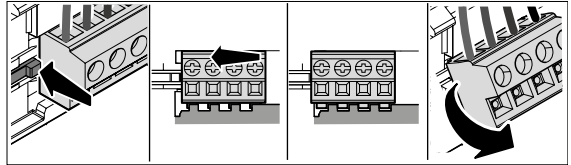
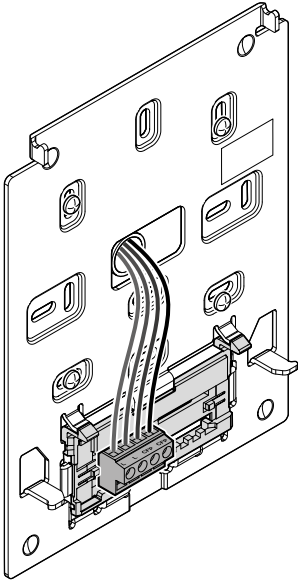




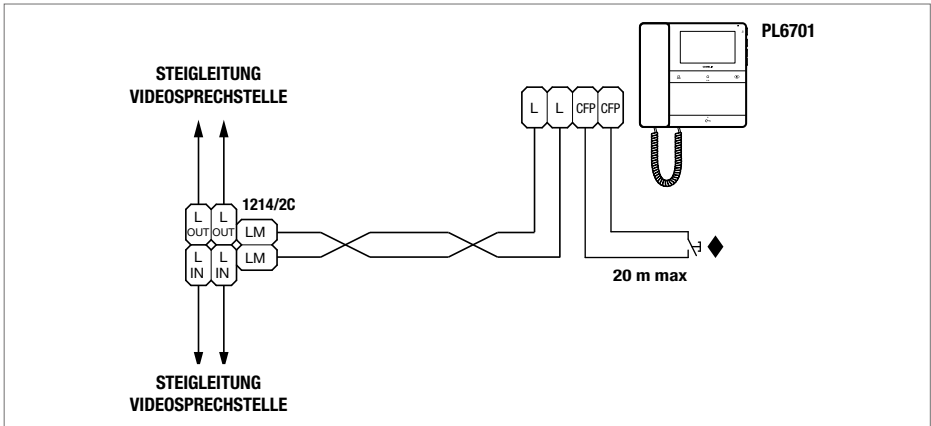
Ausbau der Videosprechstelle



Ausbau und Montage von Anschlussklemmen



Anschlüsse




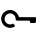


◆ CFP Eingang Etagenruf

Im Fall mehrerer Innensprechstellen oder Videosprechstellen mit dem gleichen Teilnehmercode ist die CFP Taste nur an eine Vorrichtung anzuschließen; sämtliche Geräte werden gleichzeitig klingeln.

Programmierung

Die programmierbaren Tasten sind werksseitig mit den folgenden Funktionen programmiert:

			
[CCS]	[ACTG]	[AI]	[AP]
Standardruf an die Zentrale	Allgemeine Relaissteuerung	Selbsteinschaltung	Türöffner

Es ist möglich, die Programmierung dieser Tasten individuell anzupassen:

- Über die **MyComelit-App** vom Smartphone
- Über das **Errichteremü** der Videosprechstelle

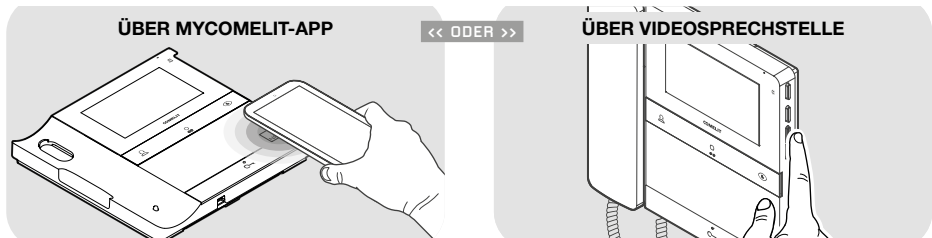


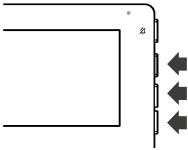
TABELLE DER VERFÜGBAREN FUNKTIONEN

[AI]	Selbsteinschaltung	Echtzeitanzeige des Kamerabildes der Außensprechstelle
[ACTG]	Allgemeine Relaissteuerung	Aktivierung einer allgemeinen Relaissteuerung (Art. 1256)
[ACT]	Codierte Relaissteuerung	Aktivierung einer codierten Relaissteuerung (Art. 1256)
[CCP]	Ruf an die Hauptzentrale	Ruf an die Haupt-Pförtnerzentrale
[CCS]	Standardruf an die Zentrale	Ruf an die Pförtnerzentrale
[INT-I]	Internruf in derselben Wohnung	Internruf in derselben Wohnung
[INT-E]	Internruf in eine andere Wohnung	Internruf in eine andere Wohnung Zum Programmieren muss der Teilnehmercode [ADDRESS] der Wohnung, die angerufen werden soll, eingegeben werden
[CAMG]	Allgemeine separate Kamera	Anzeige des Bildes der Kameras, die an das Modul 1259C oder 1409 angeschlossen sind (Modus allgemeine Relaissteuerung)
[CAM]	Separate codierte Kamera	Anzeige des Bildes der Kameras, die an das Modul 1259C oder 1409 angeschlossen sind (Modus codierte Relaissteuerung)
[PAN]	Panikruf	Ruf mit Priorität an die Pförtnerzentrale
[AP]	Türöffner	Aktivierung des Schloßes
[NULL]	Keine Funktion	

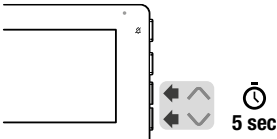
Programmierung über Errichter-Menü

Über das Errichter-Menü können die den Tasten zugeordneten Funktionen geändert werden.

1. Eine der folgenden Tasten drücken, um das **Benutzer-Menü** aufzurufen.



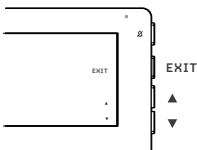
2. Gleichzeitig die Tasten und für 5 Sekunden drücken, um auf das **Errichter-Menü** zuzugreifen.



» Ein Bestätigungston ertönt und die folgende Bildschirmseite erscheint

VER: v1.0.0	ADDRESS: 001	
.....		
	FUNCTION ADDRESS OK	
BUTTON 1	CCS	
BUTTON 2	ACTG	
BUTTON 3	AI	
BUTTON 4	AP	
EXIT		

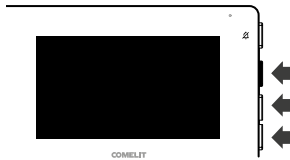
3. Die Taste OK drücken, um die Wahl zu bestätigen.
Die Tasten und drücken, um die Tasten, Funktionen und Adressen auszuwählen, die programmiert werden sollen.
Wenn das Element ausgewählt ist, wird der Text grün.
4. Um das Errichter-Menü zu verlassen, den Menüpunkt EXIT wählen oder 2 Minuten warten (Time out-Zeit), ohne weitere Schritte zu unternehmen.



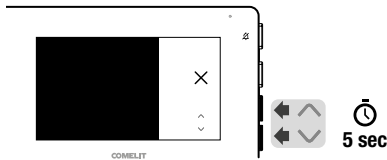
Beschreibung der Seite der Programmierung



VER	Firmwareversion
ADDRESS	Programmierter Teilnehmercode
BUTTON 1	Taste
BUTTON 2	Taste
BUTTON 3	Taste
BUTTON 4	Taste
FUNCTION	Einer Taste zugeordnete Funktion
ADDRESS	Code für bestimmte Funktionen erforderlich
EXIT	Beenden der Programmierung

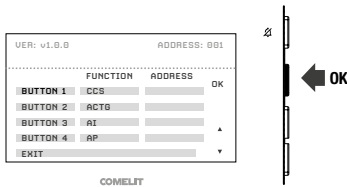
BEISPIEL: PROGRAMMIERUNG DER INTERCOM-FUNKTION AUF DER TASTE



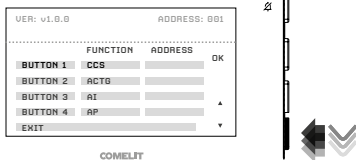
1. Eine der folgenden Tasten drücken, um das **Benutzer**menü aufzurufen.




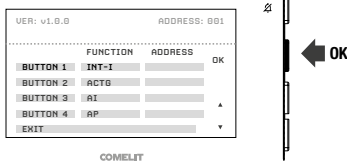
2. Gleichzeitig die Tasten  und  für 5 Sekunden drücken, um auf das **Errichter**-Menü zuzugreifen.
 - » Ein Bestätigungston ertönt und die Programmierungsseite wird angezeigt.



3. Die Auswahl der Taste **BUTTON 1** durch Drücken von OK bestätigen.



4. Mit  durch das Menü scrollen, um die Funktion **[INT-I]** oder **[INT-E]** zu wählen.



5. Die Funktion **[INT-I]** oder **[INT-E]** durch Drücken von OK bestätigen.


A **[INT-I]**

Um einen Intercom-Ruf an alle Geräten der Wohnung zu programmieren.

FUNCTION	ADDRESS	OK
INT-I	001	OK
ACTG		
AI		
AP		

B **[INT-E]**

Um einen Intercom-Ruf an alle Geräte einer anderen Wohnung mit einem anderen Teilnehmercode zu programmieren (z.B. 3).

► Scrollen Sie mit  durch das Menü, bis der gewünschte Code ausgewählt ist (z.B. 003) und bestätigen Sie mit OK.

FUNCTION	ADDRESS	OK
INT-E	003	OK
ACTG		
AI		
AP		

Programmierung von der MyComelit-App

√ Aktualisieren Sie die My Comelit App auf die neueste verfügbare Version.

Mit der MyComelit-App lässt sich die Videosprechstelle schnell und einfach programmieren, auch wenn sie ausgeschaltet ist.

Über die MyComelit-App ist wie folgt möglich:

- Lesen aller Programmierungen der Videosprechstelle.
- Ändern und Umschreiben der Programmierung.
- Offline eine Programmierung erstellen, sie auf seinem Smartphone zu speichern und sie später auf die Videosprechstelle zu übertragen.
- Erstellung und Speicherung der bevorzugten Programmierungen auf dem Smartphone.
- Inkrementierung des Teilnehmercodes um einen konfigurierbaren Wert, um eine sequenzielle Programmierung von Videosprechstellen zu ermöglichen.
- Kopieren der Programmierung einer Videosprechstelle auf eine andere Videosprechstelle.
- Teilen der Programmierungen der Videosprechstelle mit anderen Teilnehmern (über WhatsApp usw.), um den technischen Support zu erleichtern.
- ...

Zusätzlich zu diesen Funktionen kann die MyComelit-App für die folgenden Funktionen verwendet werden:


- Programmierung des Teilnehmercodes (nur, wenn nicht über DIP-Schalter programmiert, siehe Programmierung des Teilnehmercodes über die MyComelit-App auf Seite 9).
- Programmierung der Funktionen über zugeordnete Tasten.
- Programmierung der Videosprechstelle als Haupt-/Nebensprechstelle (siehe Haupt- und Neben-Videosprechstelle auf Seite 21).
- Änderung des Klingeltons für:
 - Den Ruf von der Außensprechstelle.
 - Den Etagenruf (CFP).
 - Den Ruf von der Zentrale.
 - Den Intercom-Anruf.
 - Den Ruf mit Rufbereich.
- Ändern der mit dem CFP Eingang verbundenen Funktionen (siehe Mit dem CFP Eingang Verknüpfte Funktionen auf Seite 22).
- Programmierung der Funktionen:
 - Intercom-Anruf (siehe Intercom-Anruf auf Seite 21).
 - Selektiver Intercom-Anruf (siehe Selektiver Intercom-Anruf auf Seite 21).
 - Selektiver Intercom-Gruppenruf (siehe Selektiver Intercom-Gruppenruf auf Seite 22).
- Berechtigung des Teilnehmers, die Funktion „Türöffnung bei Ruf“ zu nutzen (siehe Türöffnung bei Ruf auf Seite 5).
- Programmierung der Mindest- und Höchstzahl der Anrufcodes für die Rufbereichsfunktion (siehe Rufbereich auf Seite 22).
- Deaktivierung des Teilnehmer- und/oder Errichter-Menüs der Videosprechstelle.
- Deaktivierung der Taste „Stummschaltung“ oder Auswahl der stummschaltenden Klingeltöne.
- Zurücksetzen der Videosprechstelle auf die Werkseinstellungen.

HAUPT- UND NEBEN-VIDEOSPRECHSTELLE

In Anlagen mit Netzteil Art. **1210/1210A** können pro Wohnung maximal eine Haupt- und 3 Neben-Videosprechstellen programmiert werden.

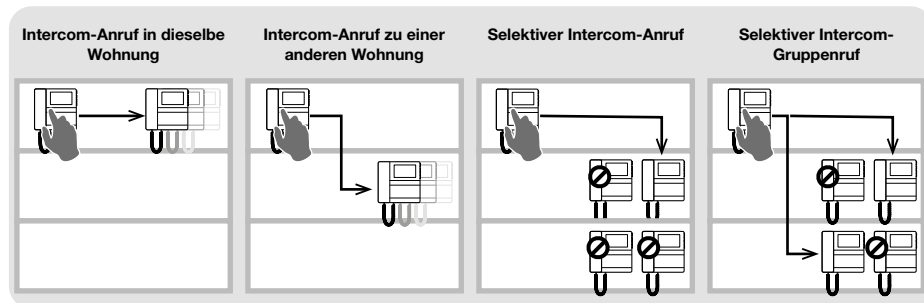
In Anlagen mit Netzteil Art. **4888C** können pro Wohnung maximal 2 Haupt- und 2 Neben-Videosprechstellen programmiert werden.

Bei Eingang eines Rufs von der Außensprechstelle:

- » Alle Videosprechstellen klingeln.
- » Die Haupt-Videosprechstelle zeigt automatisch das Bild der Außensprechstelle an. Die eventuell vorhandenen Neben-Videosprechstellen der gleichen Wohnung bleiben ausgeschaltet.
- » An der/den Neben-Videosprechstelle/-n kann Video angefordert werden (ohne den Anruf entgegenzunehmen), indem die für das automatische Einschalten programmierte Taste gedrückt wird (standardmäßig die Taste ) oder den Hörer abzunehmen, um mit dem Anrufer Verbindung aufzunehmen.

FUNKTION INTERCOM

Es können verschiedene Arten von Intercom-Rufen programmiert werden:



INTERCOM-ANRUF

• Intercom-Anruf in dieselbe Wohnung

- ▶ Programmieren Sie den Intercom-Anruf **[INT-I]** auf der gewünschten Taste, um ALLE Videosprechstellen in der gleichen Wohnung anzurufen.

• Intercom-Anruf zu einer anderen Wohnung

- ▶ Programmieren Sie auf der gewünschten Taste den Intercom-Anruf **[INT-E]** mit dem Teilnehmercode **[ADRESSE]** der Wohnung, die Sie anrufen möchten, um ALLE Videosprechstellen in dieser Wohnung anzurufen.

SELEKTIVER INTERCOM-ANRUF

• Selektiver Intercom-Anruf

Hierbei handelt es sich um eine Intercom-Verbindung zu einer einzelnen Videosprechstelle in der gleichen oder einer anderen Wohnung, die durch einen speziellen Intercom-Rufcode identifiziert wird, der sich von dem des Teilnehmercodes unterscheidet. Es wird NUR diese Videosprechstelle angerufen. Der programmierbare Intercom-Code geht von 1 bis 8. Dem gleichen Intercom-Code können maximal 3 Videosprechstellen zugewiesen werden.

ANM.: Wenn auch nur ein Benutzer diese Funktion programmiert, muss der Intercom-Code auf allen Videosprechstellen in der Steigleitung programmiert werden, auch wenn diese die Funktion nicht nutzen!

1. Programmieren Sie den Intercom-Code auf der Videosprechstelle, die Sie anrufen möchten
2. Programmieren Sie die Funktion „Selektiver Intercom-Anruf“ auf der gewünschten Taste auf den Intercom-Code der Videosprechstelle, die Sie anrufen möchten.

- **Selektiver Intercom-Gruppenruf**

Hierbei handelt es sich um eine Intercom-Verbindung zu einer Gruppe von mehreren Videosprechstellen in der gleichen oder einer anderen Wohnung, die durch einen speziellen Intercom-Rufcode identifiziert werden, der sich von dem des Teilnehmercodes unterscheidet. Auf der Taste der Videosprechstelle können bis zu 3 verschiedene Intercom-Rufcodes programmiert werden, die gleichzeitig angerufen werden können. Die maximale Anzahl der Videosprechstellen, die gleichzeitig klingeln können, bleibt jedoch 3.

1. Programmieren Sie den Intercom-Code auf die Videosprechstellen, die Sie anrufen möchten.
2. Programmieren Sie die Funktion „Selektiver Intercom-Gruppenruf“ auf der gewünschten Taste auf die Intercom-Codes der Videosprechstellen, die Sie anrufen möchten.

HINWEIS.

Intercom-Verbindungen und selektive Intercom-Verbindungen können NICHT in der gleichen Anlage programmiert werden!

MIT DEM CFP EINGANG VERKNÜPFTE FUNKTIONEN

Dem CFP Eingang (Klemmen CFP und CFP) können neben der Etagenruf-Funktion weitere Funktionen zugeordnet werden:

- Ansteuerung einer allgemeinen Relaissteuerung oder mit Code.
- Panikruf (Ruf mit Priorität an die Pfortnerzentrale).
- Fernsteuerung des Türöffners.

RUFBEREICH

Es ist möglich, die Videosprechstelle so zu programmieren, dass sie Rufe von der Außenstation empfängt und sie entweder an ihren eigenen Teilnehmercode oder an eine Reihe (Bereich) von Teilnehmercodes gerichtet sind.


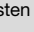

Beispiel:

Wenn die Videosprechstelle mit dem Teilnehmercode „1“ und dem Teilnehmercodebereich 5 bis 7 programmiert ist, empfängt sie bei aktivierter Funktion sowohl die an den Code „1“ als auch die an die Codes 5, 6 und 7 gerichteten Anrufe.


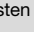



√ **Die Aktivierung/Deaktivierung des Teilnehmercodebereichs durch den Teilnehmer ist nur möglich, wenn der Errichter sie über die MyComelit-App autorisiert hat.**

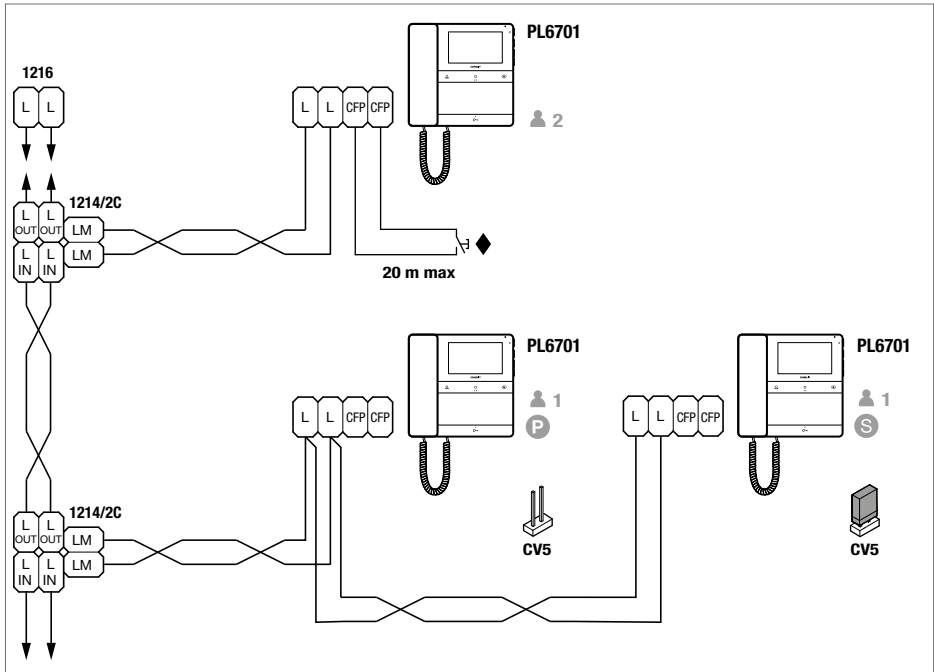
Aktivierung des Bereichs:

- ▶ Die Tasten  und  gleichzeitig für 5 Sekunden drücken.
 - » *Das Display der Videosprechstelle zeigt 3 Sekunden lang „ON“ an.*
 - » *Die LED  blinkt, um anzuzeigen, dass die Funktion aktiv ist.*

Deaktivierung des Bereichs:

- ▶ Die Tasten  und  gleichzeitig für 5 Sekunden drücken.
 - » *Das Display der Videosprechstelle zeigt 3 Sekunden lang „OFF“ an.*
 - » *Die LED  erlischt.*

Erweiterungsschemata



- P S** In Anlagen mit Netzteil Art. **1210** oder **1210A** können pro Wohnung max. 1 Haupt-Videosprechstelle (**P**) und 3 Neben-Videosprechstellen (**S**) programmiert werden.
 In Anlagen mit Netzteil Art. **4888C** können pro Wohnung max. 2 Haupt-Videosprechstellen (**P**) und 2 Neben-Videosprechstellen (**S**) programmiert werden.

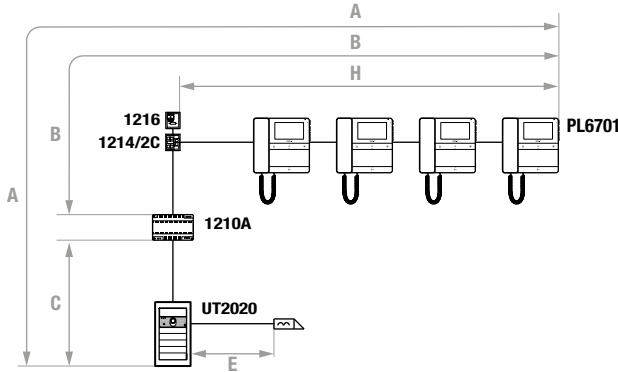
Um die Videosprechstelle als Nebenstelle zu programmieren, ist die MyComelit-App über zu verwenden.

◆ **CFP Eingang Etagenruf.**

Im Fall mehrerer Innensprechstellen oder Videosprechstellen mit dem gleichen Teilnehmercode ist die CFP Taste nur an eine Vorrichtung anzuschließen; sämtliche Geräte werden gleichzeitig klingeln.

Anschlusspläne

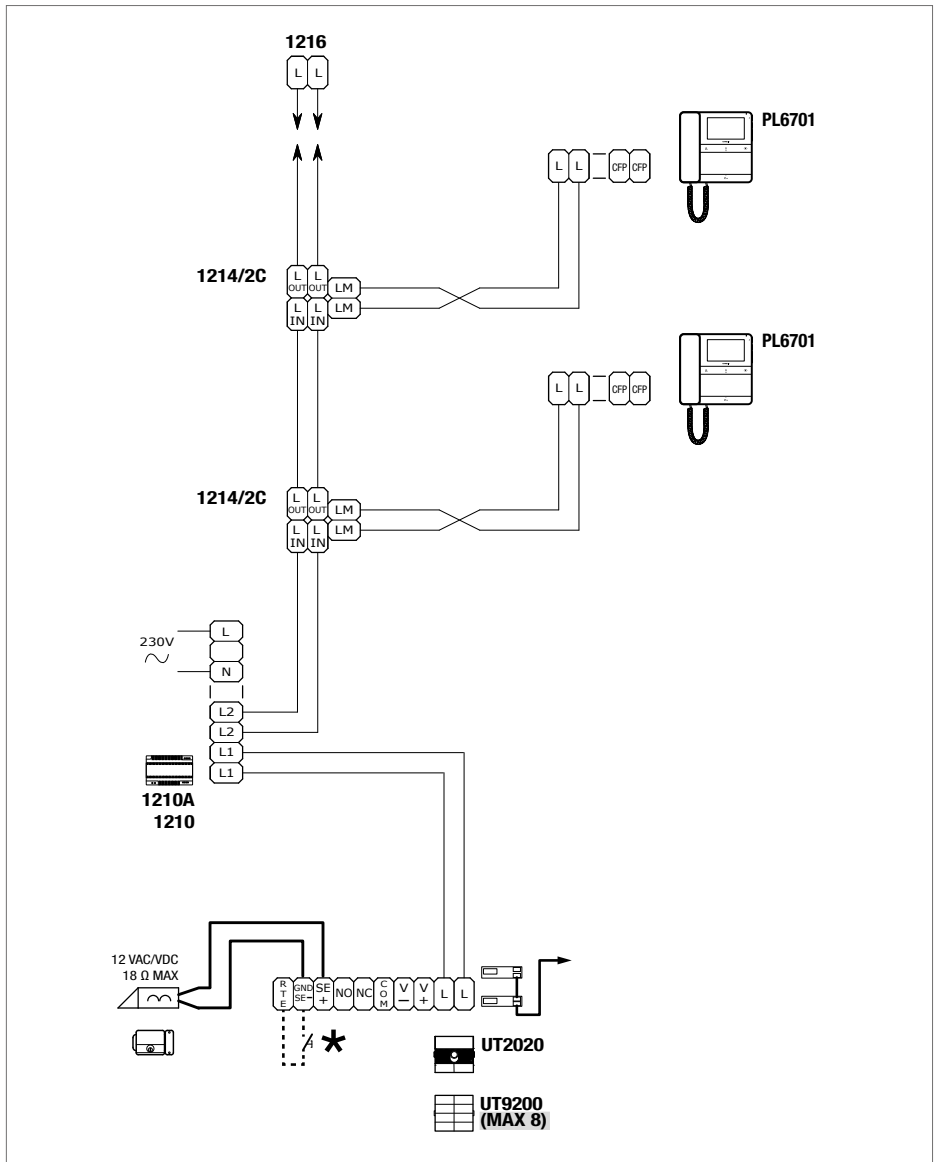
Anlage mit Netzteil Art. 1210/1210A und zulässige Entfernung



	A MAX	B MAX	C MAX	E MAX	H MAX	Art 1216
Comelit Art. 4577/4579 1 mm ² (Ø 1,2 mm AWG 17) 	260 m (850 feet)	130 m (425 feet)	130 m (425 feet)		50 m (164 feet)	
UTP5 Kat. 5 0,2 mm ² (Ø 0,5 mm AWG 24) 	80 m (260 feet)	40 m (130 feet)	40 m (130 feet)		30 m (98 feet)	
0,28 mm ² (Ø 0,6 mm AWG 23) 	100 m (328 feet)	50 m (164 feet)	50 m (164 feet)		30 m (98 feet)	
0,5 mm ² (Ø 0,8 mm AWG 20) 	140 m (460 feet)	70 m (230 feet)	70 m (230 feet)		30 m (98 feet)	
1 mm ² (Ø 1,2 mm AWG 17) 	200 m (656 feet)	100 m (328 feet)	100 m (328 feet)	30 m (98 feet)	40 m (130 feet)	
1,5 mm ² (Ø 1,4 mm AWG 15) 	80 m (260 feet)	40 m (130 feet)	40 m (130 feet)	50 m (164 feet)	30 m (98 feet)	
UTP5 Kat. 5 0,2 mm ² (Ø 0,5 mm AWG 24) MULTI PAIR CABLE						
 GREEN GREEN / WHITE ORANGE / WHITE ORANGE BLU BLU / WHITE BROWN / WHITE BROWN	260 m (850 feet)	130 m (425 feet)	130 m (425 feet)		50 m (164 feet)	

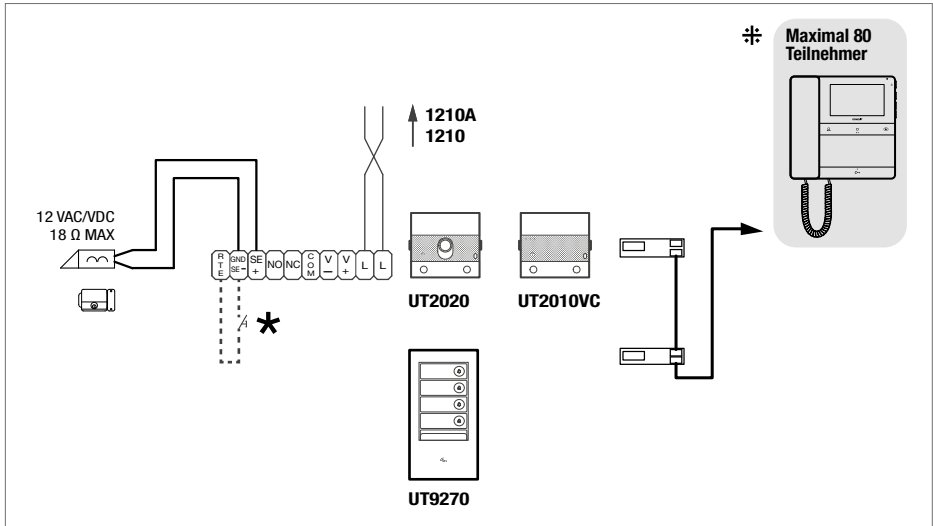
UTP-Kabel mit Doppeladerbündel-Anschluss: DIE IN DER ABBILDUNG ANGEGEBENEN FARBEN BEACHTEN!

BASISSCHEMA



* Max 20 m. Steuertaste lokaler Türöffner.

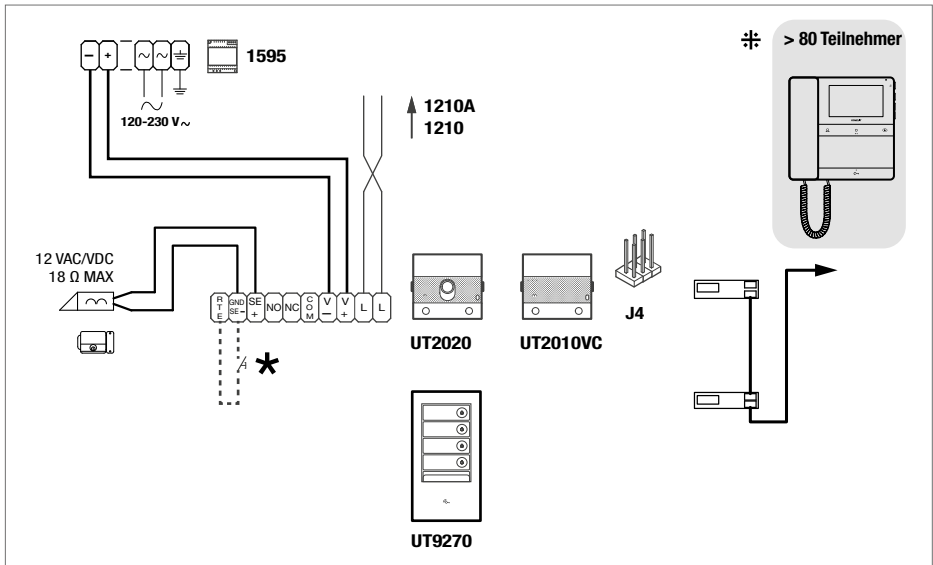
VARIANTE DIGITALE TÜRSTATION MIT TOUCHSCREEN-MODUL ART. UT9270



* Max 20 m. Steuertaste lokaler Türöffner.

⚡ Bei Anlagen mit mehr als 80 Teilnehmern ist ein zusätzliches Netzteil erforderlich.

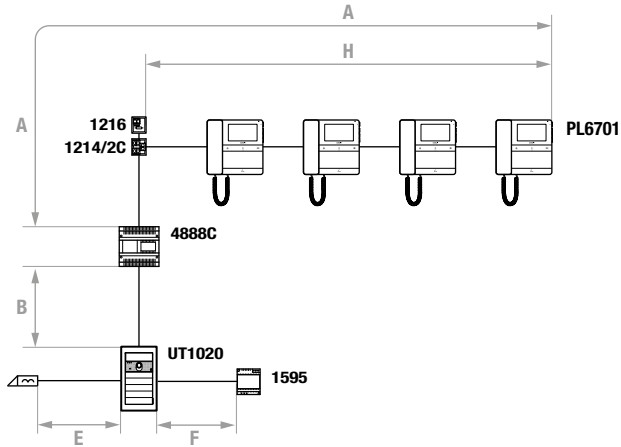
VARIANTE MIT SEPARATEM NETZTEIL



* Max 20 m. Steuertaste lokaler Türöffner.

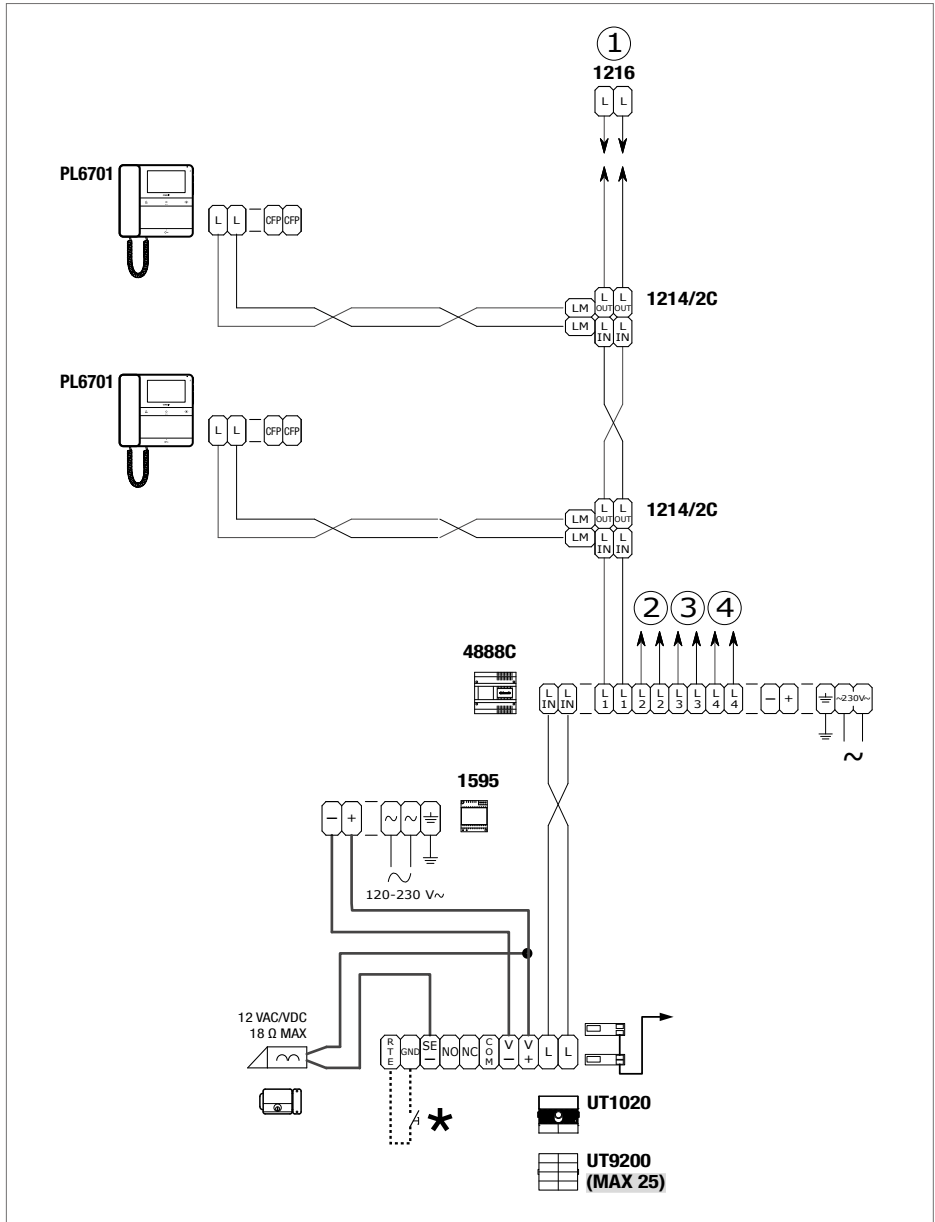
⚡ Bei Anlagen mit mehr als 80 Teilnehmern ist ein zusätzliches Netzteil erforderlich.

Anlage mit Netzteil Art. 4888C und zulässige Entfernung



	A MAX	B MAX	E MAX	F MAX	H MAX	Art.1216
Cornelit Art. 4577/4579 1 mm ² (Ø 1,2 mm AWG 17) 	200 m (650 feet)	200 m (650 feet)		50 m (165 feet)	100 m (330 feet)	
UTP5 Kat. 5 0,2 mm ² (Ø 0,5 mm AWG 24) 	80 m (260 feet)	150 m (490 feet)			60 m (195 feet)	
0,28 mm ² (Ø 0,6 mm AWG 23) 	100 m (330 feet)	150 m (490 feet)		5 m (15 feet)	60 m (195 feet)	
0,5 mm ² (Ø 0,8 mm AWG 20) 	120 m (395 feet)	100 m (330 feet)		25 m (85 feet)	60 m (195 feet)	
1 mm ² (Ø 1,2 mm AWG 17) 	120 m (395 feet)	150 m (490 feet)	30 m (98 feet)	50 m (165 feet)	60 m (195 feet)	
1 mm ² (Ø 1,2 mm AWG 17) 	120 m (395 feet)	80 m (260 feet)		50 m (165 feet)	40 m (130 feet)	
1,5 mm ² (Ø 1,4 mm AWG 15) 	150 m (490 feet)	100 m (330 feet)	50 m (165 feet)	75 m (245 feet)	60 m (195 feet)	
2,5 mm ² (Ø 1,8 mm AWG 13) 	150 m (490 feet)	100 m (330 feet)		100 m (330 feet)	60 m (195 feet)	

BASISSCHEMA



★ Max 20 m. Steuertaste lokaler Türöffner.

Hinweise

Bestimmungsgerechter Gebrauch

Dieses Comelit-Produkt ist für den Einsatz in Audio- und Audio-Video-Türsprechanlagen in Wohn-, Geschäfts-, Industrie- und öffentlichen Gebäuden oder für den öffentlichen Gebrauch konzipiert und hergestellt.

Installation

Die Installation der Comelit-Produkte darf nur durch Fachkräfte unter genauer Befolgung der Anweisungen in den technischen Handbüchern / den Bedienungsanleitungen erfolgen. Das Produkt muss fachgerecht installiert werden.

Leitungen

Vor Eingriffen an der Anlage immer die Spannungsversorgung unterbrechen. Leitungen mit einem für die Entfernung bemessenen Querschnitt verwenden und die im Handbuch der Anlage aufgeführten Anweisungen einhalten. Es wird empfohlen, die Leitungen der Anlage nicht in denselben Rohren wie die Leitungen für 230V oder höher zu verlegen.

Sicherer Gebrauch

Sicherer Umgang mit Comelit-Produkten:

- Strikt die Anweisungen in den technischen Handbüchern / den Bedienungsanleitungen befolgen.
- Keine Änderungen an der Anlage mit Comelit-Produkten vornehmen und Beschädigungen vermeiden.

Wartung

Die Comelit-Produkte erfordern keine Wartungsarbeiten, abgesehen von der normalen Reinigung, die entsprechend den Anweisungen in den technischen Handbüchern / den Bedienungsanleitungen auszuführen ist.

Eventuelle Reparaturen dürfen:

- Für die Produkte nur durch die Firma **Comelit Group S.p.A.**
- an den Anlagen, nur durch Fachkräfte ausgeführt werden.

Zur Reinigung keinen Alkohol oder aggressive Produkte verwenden.

Haftungsausschluss

Comelit Group S.p.A. lehnt jede Haftung ab bei Schäden durch

- bestimmungsfremden Gebrauch,
- Missachtung der Anweisungen und Hinweise in dem vorliegenden technischen Handbuch / den Bedienungsanleitungen.

Comelit Group S.p.A. behält sich vor, jederzeit und ohne Vorankündigung Änderungen an dem vorliegenden technischen Handbuch / den Bedienungsanleitungen vorzunehmen.

Richtlinien



Der Hersteller **Comelit Group S.p.A.** erklärt, dass dieses Gerät den geltenden Richtlinien entspricht. Den vollständigen Text der EU-Konformitätserklärung finden Sie auf der Produkt-Website.



Gemäß Artikel 26 des Gesetzesdekrets Nr. 49 vom 14. März 2014 „Umsetzung der Richtlinie 2012/19/EU über Elektro- und Elektronik-Altgeräte (WEEE)“. Das Symbol der durchgestrichenen Mülltonne auf dem Gerät oder der Verpackung weist darauf hin, dass das Produkt am Ende seiner Lebensdauer entsprechend getrennt entsorgt werden muss. Der Nutzer muss daher die Altgeräte bei den entsprechenden kommunalen Sammelstellen für elektrotechnische und elektronische Abfälle abgeben. Als Alternative zur Selbstentsorgung besteht die Möglichkeit, die zu entsorgenden Geräte beim Kauf eines gleichwertigen Neugerätes dem Händler zu übergeben. Bei Elektronikfachhändlern mit einer Verkaufsfläche von mindestens 400 m² können Elektronikgeräte kostenlos und ohne Kaufverpflichtung, die kleiner als 25 cm sind, zur Entsorgung abgegeben werden. Die entsprechende Zuführung zum Recyclingprozess trägt dazu bei, mögliche negative Auswirkungen auf die Umwelt und die Gesundheit zu vermeiden, und fördert die Wiederverwendung und/oder das Recycling der Materialien, aus denen die Geräte hergestellt sind.



CERTIFIED MANAGEMENT SYSTEMS



www.comelitgroup.com

Via Don Arrigoni, 5 - 24020 Rovetta (BG) - Italy

1. Ausgabe 01/2024
Cod. 2G40003103