

# Wandgehäuse WSI



**ONLINE EINKAUFEN!**

Im Büro und unterwegs mit der LiVE Phone App

**INKL. VERFÜGBARKEITSINFORMATION**



Ab Lager



In Stores

## Wandgehäuse Stahlblech WSI



WSI-Familie



WSI1006250



WSI4030200



WSI6050200



### Schrack-Info

- **Material:** Robuste, kreuzförmige Konstruktion, welche unabhängig von der Größe des Gehäuses aus kaltgewalztem Stahlblech geschweißt ist. Das Gehäuse besteht aus zwei Teilen: Korpus und Tür
- **Stahlblechstärken Korpus:**
  - 1,2mm: WSI3030150 bis WSI6050200
  - 1,5mm: WSI6060200 bis WSI1208300
- **Flanschplatten:**
  - Blindflansche aus 2mm pulverbeschichtetem Stahlblech
  - Die Kabeleinführung ist über Flanschöffnungen im Boden oder der Oberseite möglich, da das Gehäuse um 180° drehbar ist
  - Durch die Platzierung, weit hinten im Gehäuse, ist eine einfache Kabeleinführung gewährleistet
  - Eine Dichtung zur Wahrung der Schutzart ist im Lieferumfang enthalten
- **Tür:** Aus Stahlblech gefertigt und mit M6 Gewindebolzen zur Erdung versehen. Stahlblechstärken:
  - 1,2mm: WSI3030150 bis WSI6040200
  - 1,5mm: WSI6050200 bis WSI8080300
  - 2mm: WSI1006250 bis WSI1208300
  - Alle Gehäuse haben Türversteifungsprofile montiert, die auch zur Schienenbefestigung dienen. Die Tür ist durch zwei Scharniere gesichert und ab einer Höhe von 800mm mit drei Scharnieren. Die Tür hat einen Öffnungswinkel von 110°. Die Türscharniere sind versteckt ausgeführt und die Tür mittels Sicherheitsstifte montiert. Der Türanschlag ist ohne Probleme wechselbar. Die Türen haben eine aufgeschäumte Polyurethandichtung zur Gewährleistung der IP-Schutzart
- **Schließung:**
  - 1x Doppelbartschloss: WSI3030150 bis WSI4040200
  - 2x Doppelbartschlösser: WSI5040200 bis WSI8080300
  - 1x Dreipunkt-Verschluss: WSI1006250 bis WSI1208300
  - Eintürige Gehäuse ab einer Höhe von 500mm besitzen zwei Doppelbartschlösser und einen Dreipunkt-Verschluss ab einer Höhe von 1000mm (siehe technische Tabelle für einen detaillierten Überblick). Der Schlosseinsatz ist bei beiden Verschlusssystemen ein 5mm Doppelbartschloss
- **Montageplatte:**
  - 2mm verzinktes Stahlblech
  - Bei Gehäusen mit einer Höhe ab 600mm sind die Platten an den Seiten gefalzt, um die Steifigkeit zu erhöhen
  - Für Gehäuse bis 700mm Höhe, ist die Montageplatte nicht montiert und wird lose in der Verpackung geliefert
  - Ab 800mm Höhe wird die Montageplatte montiert im Gehäuse geliefert
  - Die Montageplatte wird auf geschweißte M8 Bolzen im Schrankinneren montiert und kann zur Bestückung und Verkabelung herausgenommen werden
  - Sie verfügt über Erdungspunkte, um eine Verbindung zum Gehäusekörper herzustellen

## Wandgehäuse Stahlblech WSI

### Montage:

- Das Gehäuse kann mit dem Montagesatz WSIWB004 an der Wand befestigt werden, der IP-Schutzgrad bleibt dabei erhalten
- Alternativ kann das Gehäuse mittels Schrauben an der gewünschten Montagefläche direkt montiert werden (Schutzgrad beachten!)
- Die vier Wandbefestigungsbohrungen mit 9mm Durchmesser sind in den Ecken der Rückwand angeordnet
- Eine Montage von nebeneinander angereihten Schränken ist aufgrund des kleinen Öffnungsradius der Türen ohne weiteres möglich

### Montage im Außenbereich:

- Die Schränke und das Zubehör der Reihe WSI erfüllen die Anforderungen der Norm IEC 62208 für Metallgehäuse, die eine Installation im Außenbereich ermöglichen
- Die Norm IEC 62208 gestattet ein gewisses Maß an Oxidation Ri1 gemäß der Norm ISO 4628-3 und in der Praxis wirkt sich dieser Oxidationsgrad nicht auf die Funktionalität und die mechanische Integrität des Gehäuses aus. Trotzdem wird die Durchführung von Instandhaltungsmaßnahmen empfohlen (siehe Seite 15), um

optische Beeinträchtigungen zu verhindern und die Lebensdauer des Produktes zu verlängern

- Es wird die Montage eines Regenschutzdaches WSIDxxx und ein entsprechender Korrosionsschutz für das gesamte Gehäuse empfohlen

• **Schutzart:** Eintürig IP66

• **Schlagfestigkeit:** IK10

• **Oberfläche:** Gehärtete Polyester-Lackbeschichtung RAL 7035, matt, 80-120µm, mit UV-Schutz

• **Farbe:** RAL 7035 (Lichtgrau)

### Lieferumfang:

- Komplettgehäuse mit zwei Türversteifungsprofilen (ab Gehäusebreite 300mm)
- Blindflansch(e) mit Dichtung(en) und Schrauben
- Ein Schlüssel DIN 5mm
- Eine Montageplatte inklusive Montagematerial
- Erdungsmöglichkeiten sind gegeben

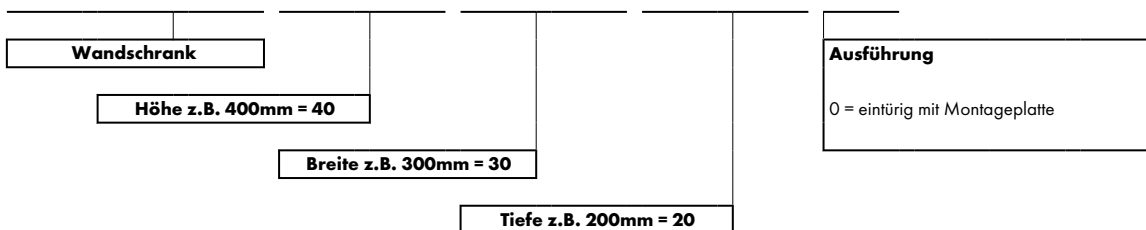


Mobil Code

## Typenschlüssel WSI

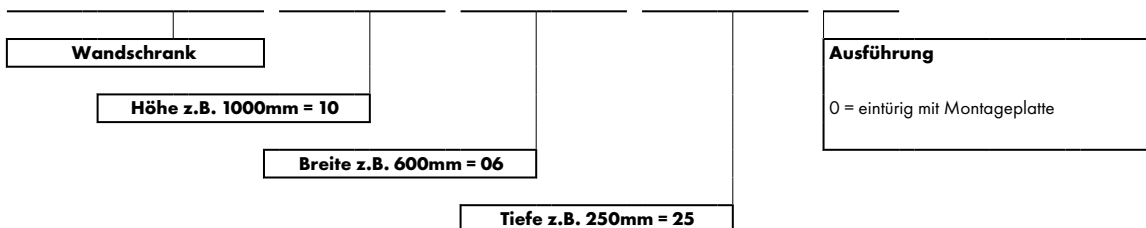
### Schränke bis 1000mm Höhe

W S I 4 0 3 0 2 0 0



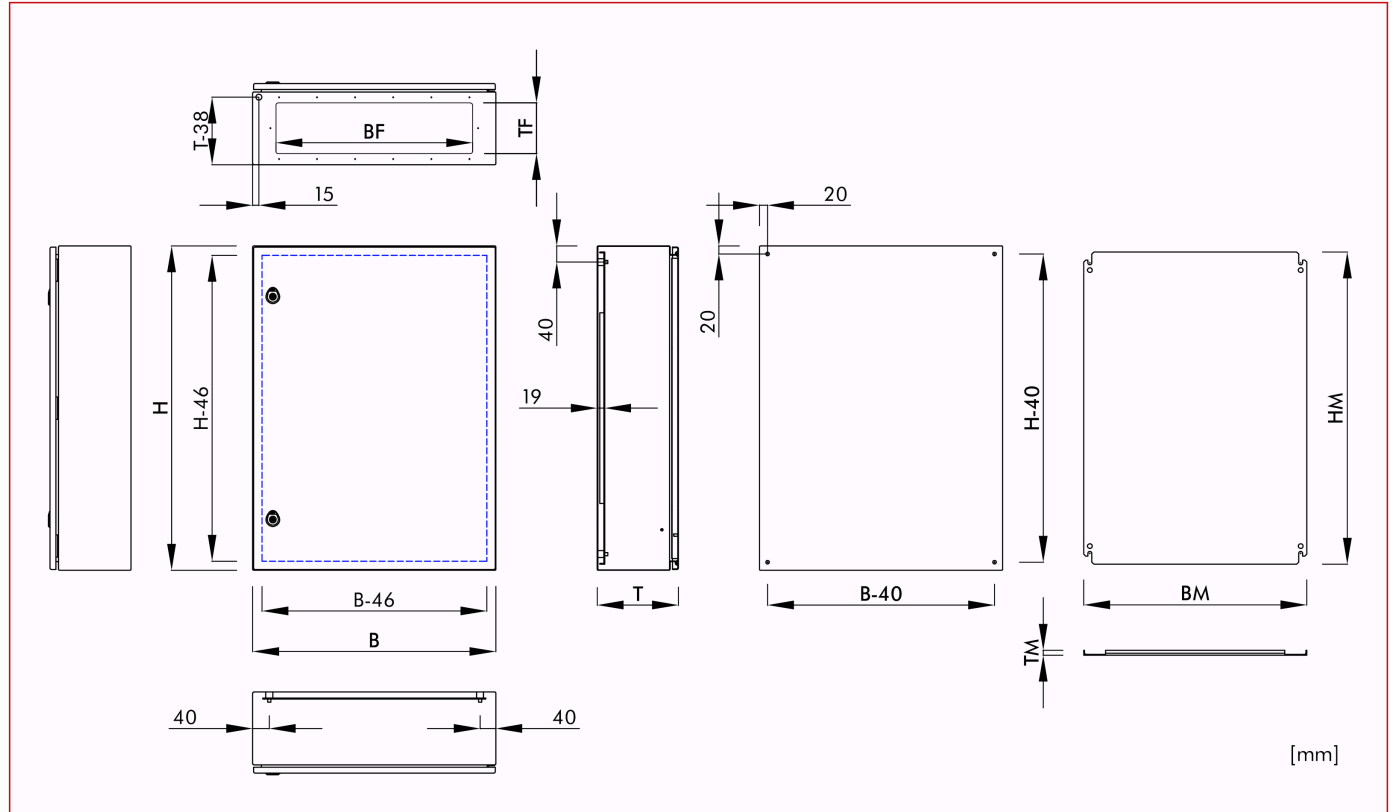
### Schränke ab 1000mm Höhe

W S I 1 0 0 6 2 5 0



## Wandgehäuse Stahlblech WSI

### Maßskizze Wandgehäuse WSI - Eintürig (mm)



Artikelnummer	Gehäuse (mm)			Wandstärken (mm)			Türen		Flanschausschnitte				Montageplatte (mm)			Rückwand Anzahl Befestigungen	Gew. (kg)	P <sub>v</sub> (W)*
	H	B	T	Korpus	Türe	Montageplatte	Anzahl Schösser	Anzahl Scharniere	BF (mm)	TF (mm)	Typ	Stk.	HM	BM	TM			
<b>mit Montageplatte</b>																		
WSI3030150	300	300	150	1,2	1,2	2	1	2	185	65	2	1	270	250	2	4	5,8	-52
WSI4030200	400	300	200	1,2	1,2	2	1	2	215	125	3	1	370	250	2	4	8,1	-76
WSI4040200	400	400	200	1,2	1,2	2	1	2	285	125	5	1	370	350	2	4	10,1	-92
WSI5040200	500	400	200	1,2	1,2	2	2	2	285	125	5	1	470	350	2	4	12,1	-110
WSI6040200	600	400	200	1,2	1,2	2	2	2	285	125	5	1	570	350	2	4	14,1	-128
WSI6050200	600	500	200	1,2	1,5	2	2	2	385	125	6	1	570	450	2	4	17,6	-149
WSI6060200	600	600	200	1,5	1,5	2	2	2	485	125	7	1	570	550	2	4	22,4	-171
WSI6060300	600	600	300	1,5	1,5	2	2	2	485	125	7	1	570	550	2	4	25,4	-208
WSI8060200	800	600	200	1,5	1,5	2	2	3	485	125	7	1	770	550	12	4	28,9	-217
WSI8060300	800	600	300	1,5	1,5	2	2	3	485	125	7	1	770	550	12	4	32,5	-261
WSI8080300	800	800	300	1,5	1,5	2	2	3	685	125	8	1	770	750	12	4	41,1	-320
WSI1006250	1000	600	250	1,5	2	2	1	3	485	125	7	1	970	550	12	4	40,1	-289
WSI1008300	1000	800	300	1,5	2	2	1	3	685	125	8	1	970	750	12	4	53,1	-384
WSI1208300	1200	800	300	1,5	2	2	1	3	685	125	8	1	1170	750	12	4	62,1	-448

\*Max. Abstrahlleistung des Gehäuses, berechnet als Einzelgehäuse bei Wandanbau und einem  $\Delta T = 35K$ .

Detailinformationen und Rechtshinweise siehe Seite 14

## Wandgehäuse Stahlblech WSI

BEZEICHNUNG	VERFÜGBAR	STORE	BEST. NR.	PREG	UVP
<b>Eintürig IP66, RAL7035 (HxBxT)</b>					
H=300 B=300 T=150mm / 1x Flanschausschnitt B=185 T=65mm, Typ 2			<b>WSI3030150</b>	<b>1150</b>	<b>92,72</b>
H=400 B=300 T=200mm / 1x Flanschausschnitt B=215 T=125mm, Typ 3			<b>WSI4030200</b>	<b>1150</b>	<b>116,10</b>
H=400 B=400 T=200mm / 1x Flanschausschnitt B=285 T=125mm, Typ 5			<b>WSI4040200</b>	<b>1150</b>	<b>129,40</b>
H=500 B=400 T=200mm / 1x Flanschausschnitt B=285 T=125mm, Typ 5			<b>WSI5040200</b>	<b>1150</b>	<b>148,40</b>
H=600 B=400 T=200mm / 1x Flanschausschnitt B=285 T=125mm, Typ 5			<b>WSI6040200</b>	<b>1150</b>	<b>160,00</b>
H=600 B=500 T=200mm / 1x Flanschausschnitt B=385 T=125mm, Typ 6			<b>WSI6050200</b>	<b>1150</b>	<b>180,90</b>
H=600 B=600 T=200mm / 1x Flanschausschnitt B=485 T=125mm, Typ 7			<b>WSI6060200</b>	<b>1150</b>	<b>216,40</b>
H=600 B=600 T=300mm / 1x Flanschausschnitt B=485 T=125mm, Typ 7			<b>WSI6060300</b>	<b>1150</b>	<b>251,60</b>
H=800 B=600 T=200mm / 1x Flanschausschnitt B=485 T=125mm, Typ 7			<b>WSI8060200</b>	<b>1150</b>	<b>270,60</b>
H=800 B=600 T=300mm / 1x Flanschausschnitt B=485 T=125mm, Typ 7			<b>WSI8060300</b>	<b>1150</b>	<b>323,70</b>
H=800 B=800 T=300mm / 1x Flanschausschnitt B=685 T=125mm, Typ 8			<b>WSI8080300</b>	<b>1150</b>	<b>371,10</b>
H=1000 B=600 T=250mm / 1x Flanschausschnitt B=485 T=125mm, Typ 7			<b>WSI1006250</b>	<b>1150</b>	<b>393,40</b>
H=1000 B=800 T=300mm / 1x Flanschausschnitt B=685 T=125mm, Typ 8			<b>WSI1008300</b>	<b>1150</b>	<b>475,10</b>
H=1200 B=800 T=300mm / 1x Flanschausschnitt B=685 T=125mm, Typ 8			<b>WSI1208300</b>	<b>1150</b>	<b>501,90</b>

## Installationseinsätze



WSII E6040P

### Schrack-Info

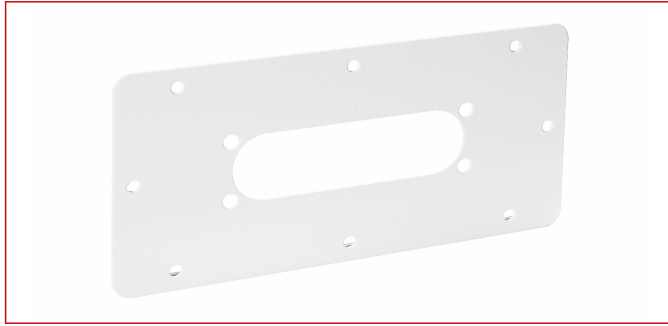
- Zur Montage von Reiheneinbaugeräten auf DIN-Schienen
- Bohrung für Erdungsmöglichkeit vorhanden
- Übersicht:
  - WSII E5040P für Gehäuse WSI5040200
  - WSII E6040P für Gehäuse WSI6040200
  - WSII E8060P für Gehäuse WSI8060200 und WSI8060300
- Material:
  - Rahmen: Verzinkter Stahl
  - Rahmenabdeckung: Stahlblech mit Lackierung
- Farbe: RAL 7035 (Lichtgrau)
- VE: Je 1 Stück Rahmen und Rahmenabdeckung, Verschlusschrauben, Schienengerüst sowie Montagematerial



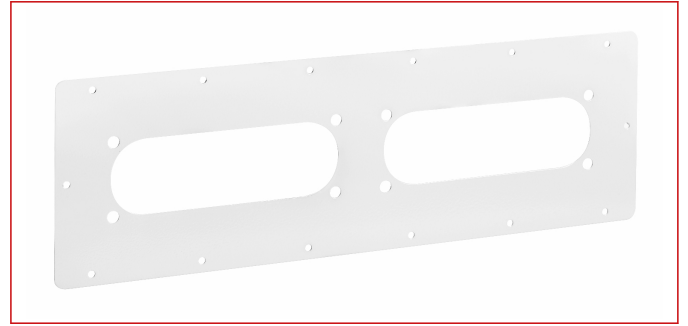
Mobil Code

BEZEICHNUNG	VERFÜGBAR	STORE	BEST. NR.	PREG	UVP
3-reihig je 16TE, inklusive Hutschienen, für WSI mit H=500 B=400mm			<b>WSII E5040P</b>	<b>1150</b>	<b>96,77</b>
4-reihig je 16TE, inklusive Hutschienen, für WSI mit H=600 B=400mm			<b>WSII E6040P</b>	<b>1150</b>	<b>102,20</b>
5-reihig, 4x26TE und 1x24TE, inklusive Hutschienen, für WSI mit H=800 B=600mm			<b>WSII E8060P</b>	<b>1150</b>	<b>124,10</b>

## Adapterflansche



WSI130820



WSI211450

### Schrack-Info

- Adapterflansche für WSI-Flanschausschnitte (siehe technische WSI-Gehäusetabelle für Detailinformationen)
- Zur Flansch-Komplettierung siehe Kapitel:
  - Rahmen für Adapterflansche
  - Austauschbare Kabeleinführungen
- Material: 2mm kaltgewalzter Stahl grundiert und lackiert
- Farbe: RAL 7035 (Lichtgrau)
- VE: 1 Stück Flansch und Montagematerial



Mobil Code

BEZEICHNUNG	VERFÜGBAR	STORE	BEST. NR.	PREG	UVP
<b>Adapterflansch für Rahmen WSI130800</b>					
Adapterflansch B=185 T=65mm (1 Flanschöffnung), Typ 2			<b>WSI130820</b>	<b>1150</b>	<b>11,26</b>
<b>Adapterflansche für Rahmen WSI211400</b>					
Adapterflansch B=215 T=125mm (1 Flanschöffnung), Typ 3			<b>WSI211423</b>	<b>1150</b>	<b>14,11</b>
Adapterflansch B=285 T=125mm (1 Flanschöffnung), Typ 5			<b>WSI211430</b>	<b>1150</b>	<b>14,64</b>
Adapterflansch B=385 T=125mm (1 Flanschöffnung), Typ 6			<b>WSI211440</b>	<b>1150</b>	<b>15,85</b>
Adapterflansch B=485 T=125mm (2 Flanschöffnungen), Typ 7			<b>WSI211450</b>	<b>1150</b>	<b>17,67</b>
Adapterflansch B=685 T=125mm (3 Flanschöffnungen), Typ 8			<b>WSI211470</b>	<b>1150</b>	<b>33,74</b>

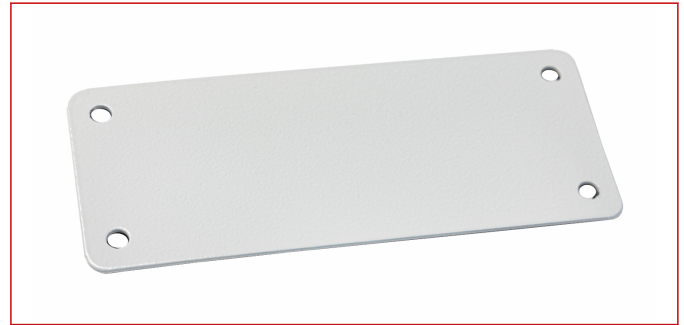
## Rahmen für Adapterflansche



Rahmen für Adapterflansche



WSI211400 (Rahmen)



WSI211401 (Glatte Abdeckung)

**IP65**

### Schrack-Info

- Rahmen für WSI-Adapterflansche, zum Einbau von austauschbaren Kabeleinführungen
- Werden direkt auf die Adapterflansche montiert
- Übersicht:
  - Rahmen WSI130800 für Adapterflansch WSI130820
  - Rahmen WSI211400 für Adapterflansche der Serie WSI2114xx
- Wird eine Adapterflanschöffnung nicht benötigt, gehört diese mit der passenden Abdeckung geschlossen:
  - Abdeckung WSI130801 für Adapterflansche WSI130xxx
  - Abdeckung WSI211401 für Adapterflansche WSI211xxx
- Zur Flansch-Komplettierung siehe Kapitel:
  - Adapterflansche
  - Austauschbare Kabeleinführungen
- Material: Glasfaserverstärktes Polypropylen
- Schutzart: IP65
- Farbe: RAL 7035 (Lichtgrau)
- VE: 1 Stück mit Montagezubehör



Mobil Code

BEZEICHNUNG	VERFÜGBAR	STORE	BEST. NR.	PREG	UVP
<b>Rahmen für Adapterflansch WSI130800</b>					
Rahmen für Adapterflansche WSI13xxx, Typen 2 und 4			<b>WSI130800</b>	<b>1150</b>	<b>7,99</b>
Glatte Abdeckung für Adapterflansche WSI130xxx			<b>WSI130801</b>	<b>1150</b>	<b>25,67</b>
<b>Rahmen für Adapterflansche WSI21xxx</b>					
Rahmen für Adapterflansche WSI21xxx, Typen 3, 5, 6, 7, 8 und 9			<b>WSI211400</b>	<b>1150</b>	<b>9,34</b>
Glatte Abdeckung für Adapterflansche WSI211xxx			<b>WSI211401</b>	<b>1150</b>	<b>27,56</b>

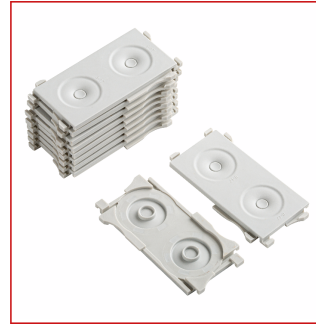
## Austauschbare Kabeleinführungen



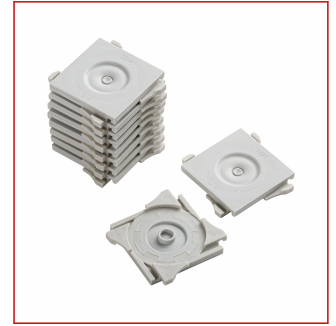
WSI211408



WSI211409



WSI130814



WSI130817

IP65

### Schrack-Info

- Austauschbare Kabeleinführungen, zum Einsetzen in die WSI-Rahmen
- Die Kabeleinführungen können je nach Bedarf oder Kundenwunsch individuell kombiniert werden
- Übersicht:
  - Flanscheinsätze WSI13081 x für Rahmen WSI130800
  - Flanscheinsätze WSI2114xx für Rahmen WSI211400
- Zur Flansch-Komplettierung siehe Kapitel:
  - Adapterflansche
  - Rahmen für Adapterflansche
- Material: Glasfaserverstärktes Polypropylen
- Schutzart: IP65
- VE: 1 Stück mit Montagezubehör

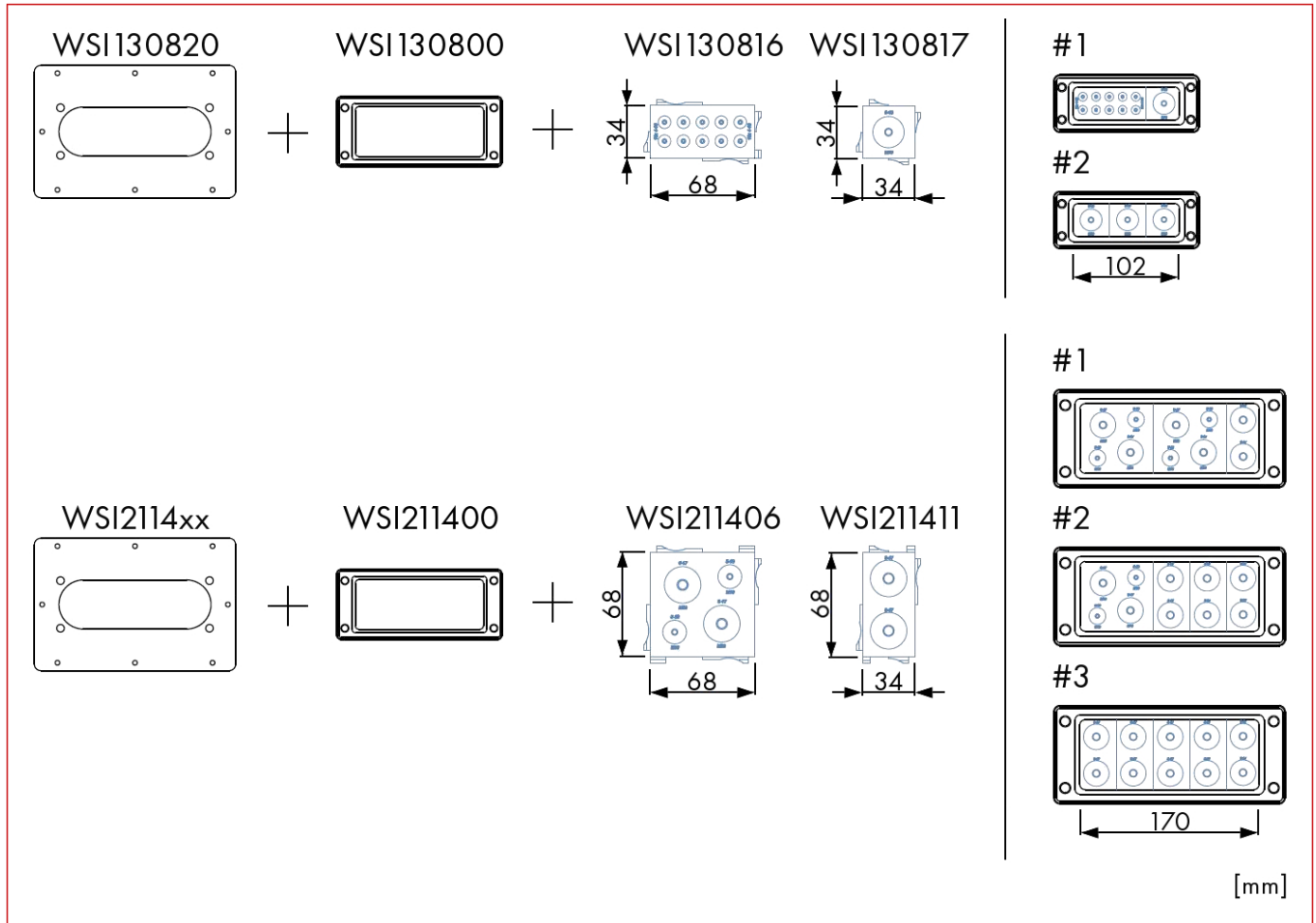


Mobil Code



**Austauschbare Kabeleinführungen**

**Übersicht Kabeleinführungen**



[mm]

BEZEICHNUNG	VERFÜGBAR	STORE	BEST. NR.	PREG	UVP
<b>Flanscheinsätze für Rahmen WSI130800</b>					
Flanscheinsatz für Rahmen WSI130800 mit 2x8-17mm			<b>WSI130814</b>	<b>1150</b>	<b>2,34</b>
Flanscheinsatz für Rahmen WSI130800 mit 2xM20			WSI130815	1150	2,34
Flanscheinsatz für Rahmen WSI130800 mit 10x4-10mm			<b>WSI130816</b>	<b>1150</b>	<b>2,34</b>
Flanscheinsatz für Rahmen WSI130800 mit 1xM20			WSI130817	1150	1,16
<b>Flanscheinsätze für Rahmen WSI211400</b>					
Flanscheinsatz für Rahmen WSI211400 mit 2xM16, 2xM25			<b>WSI211406</b>	<b>1150</b>	<b>3,73</b>
Flanscheinsatz für Rahmen WSI211400 mit 1xM32/40/50			<b>WSI211407</b>	<b>1150</b>	<b>3,73</b>
Flanscheinsatz für Rahmen WSI211400 mit 9x7-14mm			<b>WSI211408</b>	<b>1150</b>	<b>3,73</b>
Flanscheinsatz für Rahmen WSI211400 mit 2x10-20, 2x20-30mm			<b>WSI211409</b>	<b>1150</b>	<b>3,73</b>
Flanscheinsatz für Rahmen WSI211400 mit 2x8-17mm			WSI211411	1150	1,86
Flanscheinsatz für Rahmen WSI211400 mit 2xM20			WSI211412	1150	1,86
Flanscheinsatz für Rahmen WSI211400 mit 10x4-10mm			WSI211413	1150	1,86

## Regenschutzdächer



WSID4020

### Schrack-Info

- Regenschutzdächer zur Montage auf WSI-Gehäuse
- Schützt die Steuerelemente und Leuchtanzeigen vor Regen und Staub
- Montage: An der Schrankoberseite sind 4x Ø 8mm Bohrungen vorzunehmen
- Die Regenschutzdächer können in Kombination mit den Wandbefestigungslaschen WSIWB004 verwendet werden
- Material:
  - Kaltgewalzter Stahl, grundiert und lackiert
  - Mit Imprägnierung verstärkte Beschichtung zur Verbesserung der Korrosionsbeständigkeit für den Außenbereich
- Es wird ein entsprechender Korrosionsschutz für das gesamte Gehäuse empfohlen
- Farbe: RAL 7035 (Lichtgrau)
- VE: 1 Stück mit Montagezubehör



Mobil Code

BEZEICHNUNG	VERFÜGBAR	STORE	BEST. NR.	PREG	UVP
B=300 T=150mm für WSI3030150			WSID3015	1150	45,69
B=300 T=200mm für WSI4030200			WSID3020	1150	49,86
B=400 T=200mm für WSI4040200, WSI5040200 und WSI6040200			WSID4020	1150	46,97
B=500 T=200mm für WSI6050200			WSID5020	1150	51,88
B=600 T=200mm für WSI6060200 und WSI8060200			WSID6020	1150	67,23
B=600 T=250mm für WSI1006250			WSID6025	1150	62,51
B=600 T=300mm für WSI6060300 und WSI8060300			WSID6030	1150	65,67
B=800 T=300mm für WSI8080300, WSI1008300 und WSI1208300			WSID8030	1150	74,71

## Schließungen und Schlosseinsätze



WSIL3532



WSIL3532



DV903532

### Schrack-Info

- Schlösser und Einsätze zum nachträglichen Umbau
- **WSIL3532:**
  - Vorreiber mit 5mm Doppelbarteinsatz für WSI
  - Material: Gehäuse und Zunge aus Polyamid
  - Für Gehäuse mit einer Höhe bis inklusive 800mm
  - Farbe: RAL 7037 (Staubgrau)
  - VE: 1 Stück
  - Passender 5mm Doppelbartschlüssel = DV903532

- **WSIL3533:**
  - 3-Punkt-Schließung mit 5mm Doppelbart-Einsatz für WSI
  - Material:
    - Gehäuse aus Polyamid
    - Zunge aus Stahl
  - Für Gehäuse ab einer Höhe von 1000mm
  - Farbe: RAL 7037 (Staubgrau)
  - VE: 1 Stück
  - Stangen für 3-Punkt-Schließung nicht im Lieferumfang enthalten
  - Passender 5mm Doppelbartschlüssel = DV903532



Mobil Code

BEZEICHNUNG	VERFÜGBAR	STORE	BEST. NR.	PREG	UVP
<b>Kunststoff-Vorreiber mit Schlosseinsatz</b>					
Vorreiber mit 5mm Doppelbarteinsatz, Standard			<b>WSIL3532</b>	<b>1150</b>	<b>5,76</b>
3-Punkt-Schließung mit 5mm Doppelbarteinsatz, Standard			<b>WSIL3533</b>	<b>1150</b>	<b>23,84</b>
<b>Schlüsseln</b>					
Schlüssel für 5mm Doppelbart			<b>DV903532</b>	<b>1150</b>	<b>4,61</b>

## Schalplantaschen



ASDRA400



IL900373



ASDRA500-B

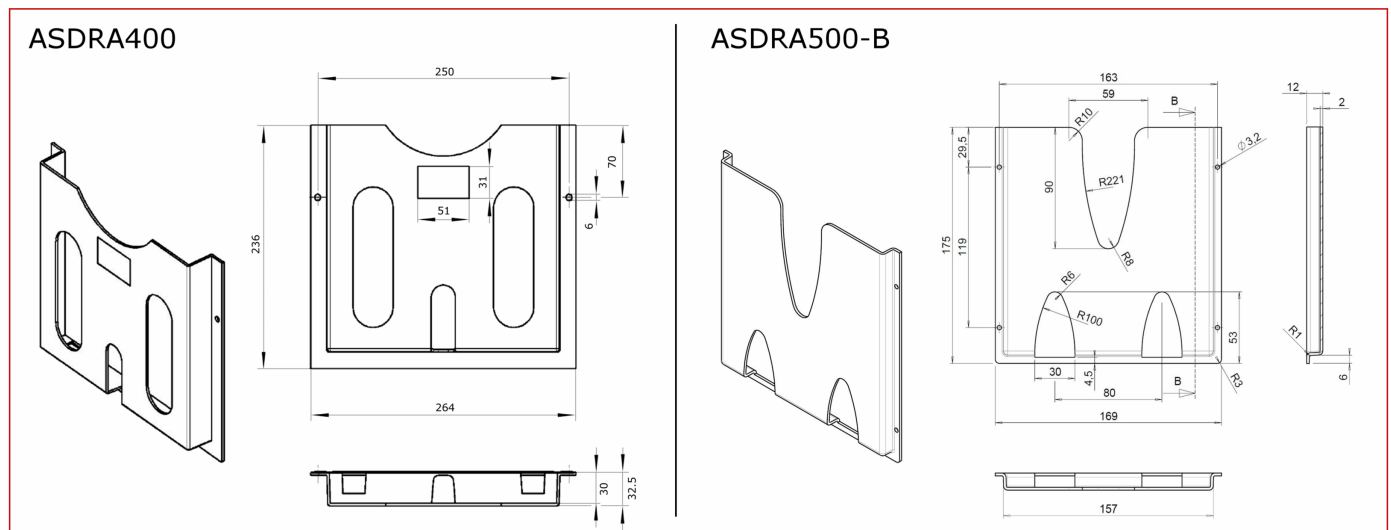
### Schrack-Info

- ASDRA400:
  - Selbstklebend und schraubbar, für DIN A4, nutzbare Tiefe: 30mm
  - Material: Thermoplastik
  - Farbe: RAL 7035 (Lichtgrau)
  - VE: 1 Stück
- IL900373:
  - Magnetisch, für DIN A4
  - Material: PVC
  - Farbe: RAL 7035 (Lichtgrau)
  - VE: 1 Stück
- ASDRA500-B:
  - Selbstklebend und schraubbar, für DIN A5, nutzbare Tiefe: ca. 10mm
  - Material: PS
  - Farbe: RAL 7035 (Lichtgrau)
  - VE: 1 Stück



Mobil Code

### Maßskizzen zu ASDRA400 und ASDRA500-B



BEZEICHNUNG	VERFÜGBAR	STORE	BEST. NR.	PREG	UVP
Schalplantasche A4, selbstklebend und schraubbar			<b>ASDRA400</b>	<b>1200</b>	<b>7,83</b>
Schalplantasche A4, mit Magnetbefestigung			<b>IL900373</b>	<b>1200</b>	<b>14,45</b>
Schalplantasche A5, selbstklebend und schraubbar			<b>ASDRA500-B</b>	<b>1200</b>	<b>15,22</b>

## Erdungsbrücke



WSICUF150

### Schrack-Info

- Erdungsverbindung zwischen Korpus und Türe
- Empfehlung gemäß EMV-Richtlinie
- Stromstärke: 40A
- Material: Kupferlitzen (blank)
- Reinheitsgrad 99,9%
- Abmessungen:
  - Länge: 150mm
  - Breite: 13mm
  - Stärke: 1,1mm
  - Querschnitt: 6mm<sup>2</sup>
- Empfohlener Bolzendurchmesser: Loch mit Ø 6,5mm = M6 Bolzen
- VE: 1 Stück



Mobil Code

BEZEICHNUNG	VERFÜGBAR	STORE	BEST. NR.	PREG	UVP
Erdungsbrücke Flachbandgeflecht 150mm lang, blank			<b>WSICUF150</b>	<b>1150</b>	<b>10,53</b>

## Wandbefestigungslaschen



WSIWB004

### Schrack-Info

- Wandbefestigungslaschen zur schnellen und einfachen Montage von WSI-Gehäusen
- Die vier Wandbefestigungsbohrungen mit 9mm Durchmesser sind in den Ecken der Rückwand angeordnet
- An den Gehäuseecken können die Befestigungen sowohl senkrecht, als auch waagrecht montiert werden, der IP-Schutzgrad bleibt dabei erhalten
- Die Wandbefestigungslaschen können in Kombination mit den Regenschutzdächern WSIDxxx verwendet werden
- Maximale Belastung: 490kg
- Abstand von der Wand: 11mm
- Anzugsmoment der Schraube: 2,5Nm
- Material: Verzinkter Stahl
- VE: 4 Stück Wandbefestigungslaschen inklusive Montagematerial
- Hinweis: Die Montage in **vertikaler** Position ist nicht mit dem WSI-Gehäuse WSI4030200 kompatibel



Mobil Code

BEZEICHNUNG	VERFÜGBAR	STORE	BEST. NR.	PREG	UVP
Wandbefestigungslaschen für WSI-Gehäuse, VE=4 Stk.			<b>WSIWB004</b>	<b>1150</b>	<b>9,78</b>

## ■ Berechnung der Abwärme eines Wandschranks an die Umgebung:

### Formel: $Q = k \times A \times \Delta T$

- Q = Leistung [W]
- k = Wärmeübertragungskoeffizient [ $W/m^2K$ ]
- A = Fläche [ $m^2$ ]
- $\Delta T$  = Temperaturdifferenz [ $^{\circ}K$ ]

#### Werte für k:

Stahlblech	-	5,5 $W/m^2K$
Edelstahl	-	4,5 $W/m^2K$
Kunststoff/Polyester	-	3,5 $W/m^2K$
Aluminium	-	12,0 $W/m^2K$

#### Berechnung der effektiven Schaltschrankoberfläche A:

nach Gehäuse-Aufstellungsart nach VDE 0660 Teil 500

B = Schaltschrankbreite [m], H = Schaltschrankhöhe[m], T = Schaltschranktiefe[m]

#### Formel zur Berechnung von A [ $m^2$ ]:

nach Gehäuse-Aufstellungsart nach VDE 0660 Teil 500

Einzelgehäuse allseitig freistehend	$A = 1,8 \times H \times (B+T) + 1,4 \times B \times T$
Einzelgehäuse für Wandanbau	$A = 1,4 \times B \times (H+T) + 1,8 \times T \times H$
Anfangs- oder Endgehäuse freistehend	$A = 1,4 \times T \times (H+B) + 1,8 \times B \times H$
Anfangs- oder Endgehäuse für Wandanbau	$A = 1,4 \times H \times (B+T) + 1,4 \times B \times T$
Mittelgehäuse freistehend	$A = 1,8 \times B \times H + 1,4 \times B \times T + T \times H$
Mittelgehäuse für Wandanbau	$A = 1,4 \times B \times (H+T) + T \times H$
Mittelgehäuse für Wandanbau, abgedeckte Dachflächen	$A = 1,4 \times B \times H + 0,7 \times B \times T + T \times H$

#### Beispiel:

Wandschrank WSI8060300 ( H x B x T ) 800 x 600 x 300 mm, Stahlblech, Innenanwendung,

Einzelgehäuse gegen Wand – rückseitig

Umgebungstemperatur  $T_U = 20^{\circ}C$

max. Temperatur im Gehäuse  $T_{Max} = 55^{\circ}C$

Höhe (H)	Breite (B)	Tiefe (T)
0,8 m	0,6 m	0,3 m

$$A = 1,4 \times B \times (H+T) + 1,8 \times T \times H = 1,356 \text{ m}^2$$

k	5,5	$W/m^2$	Stahlblech beschichtet
$T_U$	20	$^{\circ}C$	Umgebungstemperatur
$T_{Max}$	55	$^{\circ}C$	Max. Temperatur im Gehäuse
$\Delta T$	35	$^{\circ}K$	Temp. Differenz

$$Q = k \times A \times \Delta T = 261,03 \text{ Watt}$$

**Der Schaltschrank kann 261,03 Watt an die Umgebung abgeben.**

## ■ Rechtlicher Hinweis:

Die Berechnung der Werte erfolgte gemäß den geltenden Richtlinien und Normen (IEC 890, VDE 0660) zum Zeitpunkt der Katalogerstellung. Es wird ausdrücklich darauf hingewiesen, dass der Anwender die Werte auf die für seine benötigten Anforderungen überprüfen und gegebenenfalls selbstständig korrigieren muss. Schrack übernimmt keinerlei Haftung für die Richtigkeit und Vollständigkeit der Angaben.

## ▀ Instandhaltungsempfehlungen für Stahlblech-Wandgehäuse im Außenbereich

Die Schränke und das Zubehör der Reihe WSI erfüllen die Anforderungen der Norm **IEC 62208** für Metallgehäuse, die eine Installation im Außenbereich ermöglichen.

Die Norm IEC 62208 gestattet ein gewisses Maß an **Oxidation Ri 1** gemäß der Norm ISO 4628-3 und in der Praxis wirkt sich dieser Oxidationsgrad nicht auf die Funktionalität und die mechanische Integrität des Gehäuses aus. Trotzdem wird die Durchführung von Instandhaltungsmaßnahmen empfohlen, um optische Beeinträchtigungen zu verhindern und die Lebensdauer des Produktes zu verlängern.

**Intervall:** jährlich

**Sichtprüfung:** Feststellung von Oberflächenschäden wie Kratzer oder Dellen, die Schäden an der Lackschicht verursacht haben könnten.

**Rostansätze:** Infolge von Kratzern, Dellen oder anderen Ursachen.

- Flugrost entfernen
- Flugrost durch Abschleifen vollständig beseitigen

**Reinigen:** Betroffenen Bereich mit Spiritus oder einem anderen sich verflüchtigenen Reinigungsmittel reinigen.

**Lackieren:** Betroffenen Bereich der Oberfläche mit Synthetack (RAL 7035) lackieren.  
(Wir empfehlen unseren grauen Texturlack RAL 7035. Art.-Nr. IU008106).

## ▀ Rechtlicher Hinweis:

Schrack übernimmt keinerlei Haftung für die Richtigkeit und Vollständigkeit der Angaben.