

## Programmierung einer ULTRA Sprechanlage

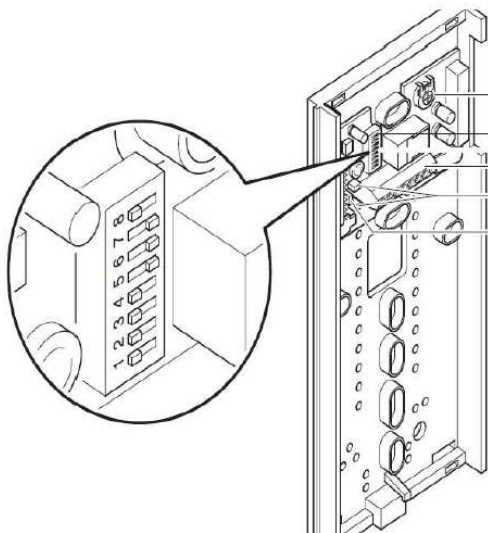
Die Innenstellen und Außenstellen werden unabhängig voneinander programmiert. Man kann die Ruftasten der Außenstelle ohne Innenstelle (und umgekehrt) programmieren.

### 1. Innenstelle programmieren

Innenstelle montieren und den gewünschten Code auf den Dipschaltern einstellen

Falls es 2 DIP-Schalter Blöcke geben sollte, ist der Block S1 für den Code zuständig

Wir empfehlen die Türnummer zu verwenden (Binäres System)



Codice / Code	Dip switch ON		
		21	1,3,5
		22	2,3,5
1	1	23	1,2,3,5
2	2	24	4,5
3	1,2	25	1,4,5
4	3	26	2,4,5
5	1,3	27	1,2,4,5
6	2,3	28	3,4,5
7	1,2,3	29	1,3,4,5
8	4	30	2,3,4,5
9	1,4	31	1,2,3,4,5
10	2,4	32	6
11	1,2,4	33	1,6
12	3,4	34	2,6
13	1,3,4	35	1,2,6
14	2,3,4	36	3,6
15	1,2,3,4	37	1,3,6
16	5	38	2,3,6
17	1,5	39	1,2,3,6
18	2,5	40	4,6
19	1,2,5	41	1,4,6
20	3,5	42	2,4,6

#### Beispiel:

Wohnung 3 -> DIP-Schalter 1 und 2 auf ON (3,4,5,6,7,8 bleiben in der anderen Position)

Wohnung 17 -> DIP-Schalter 1 und 5 auf ON (2,3,4,6,7,8 bleiben in der anderen Position)

#### Beispiel bei Wohnungsadressen wie 1, 1A, 1B, 2, 2.1:

Wohnung 1 -> DIP-Schalter 1 auf ON (2,3,4,5,6,7,8 bleiben in der anderen Position)

Wohnung 1A -> DIP-Schalter 2 auf ON (1,3,4,5,6,7,8 bleiben in der anderen Position)

Wohnung 1B -> DIP-Schalter 1 und 2 auf ON (3,4,5,6,7,8 bleiben in der anderen Position)

Wohnung 2 -> DIP-Schalter 3 auf ON (1,2,4,5,6,7,8 bleiben in der anderen Position)

Wohnung 2.1 -> DIP-Schalter 1 und 3 auf ON (2,4,5,6,7,8 bleiben in der anderen Position)

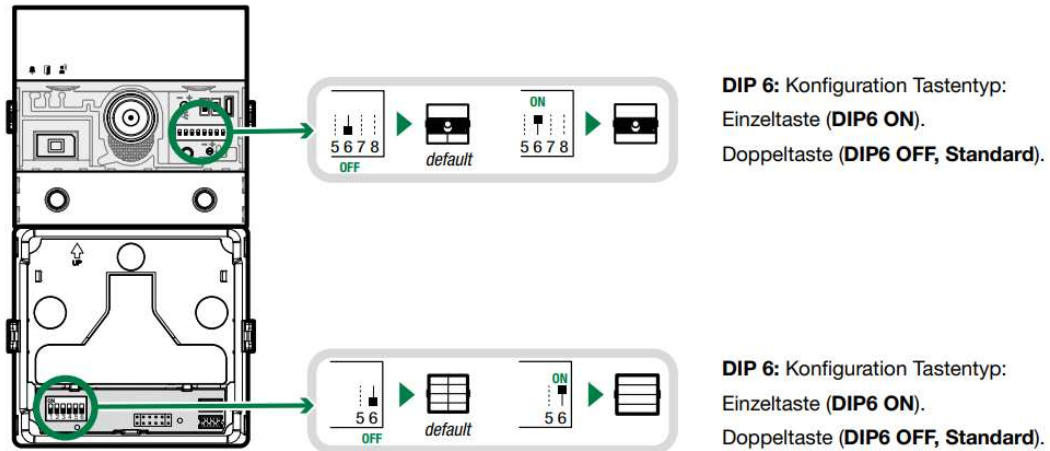
Hier einfach die Adressen aufsteigend und fortlaufen einstellen.

## 2. Außenstelle Programmieren

Für eine korrekte Programmierung folgen Sie der Reihe nach den folgenden Anweisungen

- I. Konfiguration des Tastentyps
- II. Adressierung der Tastenmodule
- III. Programmierung von Rufadressen

### I Konfiguration Tastentyp (einzeln/doppelt), im Normalbetrieb beizubehalten

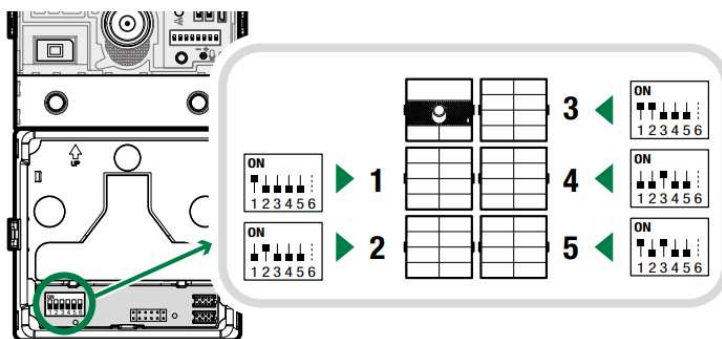


Bei der Konfiguration des Tastentyps wird bei den einzelnen Modulen (Audio, Audio- und Video oder Tastenmodul) eingestellt, ob man auf dem jeweiligen Modul nur Einfach- oder Doppeltasten benutzt.

### II Adressierung der Tastenmodule

**DIP 1-5:** Adressierung Ruftasten-Modul (siehe TAB. A)

Durch die Adressierung der Ruftasten-Module müssen bei einem Austausch die Tastenadressen nicht neu programmiert werden. Es genügt, dem neuen Modul dieselbe Adresse des vorherigen Moduls zuzuweisen.



TAB. A

cod	DIP ON	
1	1	12, 3,4, 23, 1,2,3,5
2	2	13, 1,3,4, 24, 4,5
3	1,2	14, 2,3,4, 25, 1,4,5
4	3	15, 1,2,3,4, 26, 2,4,5
5	1,3	16, 5, 27, 1,2,4,5
6	2,3	17, 1,5, 28, 3,4,5
7	1,2,3	18, 2,5, 29, 1,3,4,5
8	4	19, 1,2,5, 30, 2,3,4,5
9	1,4	20, 3,5, 31, 1,2,3,4,5
10	2,4	21, 1,3,5
11	1,2,4	22, 2,3,5

Punkt II ist optional hat aber einen **großen Vorteil**, wenn ein Tastenmodul getauscht werden sollte und wir empfehlen somit immer diese Einstellung zu treffen! (Audio oder Audio/Videomodul ist hier nicht betroffen!)

#### Beispiel:

Erstes Tastenmodul: DIP-Schalter 1 auf ON

Zweites Tastenmodul: DIP-Schalter 2 auf On

Drittes Tastenmodul: DIP-Schalter 1 und 2 auf ON (usw.)

### III Programmierung von Rufadressen

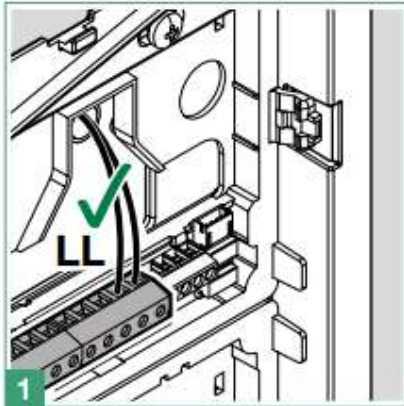
Es gibt 2 Programmierungsmodi:

- **Smart Programmierung fortlaufender Adressen:** ermöglicht die Schnellprogrammierung der Tasten mit fortlaufenden Adressen (z. B.: 1, 2, 3, 4)
- **Programmierung spezifischer Adressen:** ermöglicht die Programmierung spezifischer Adressen (z. B.: 25, 37, 70, 58)

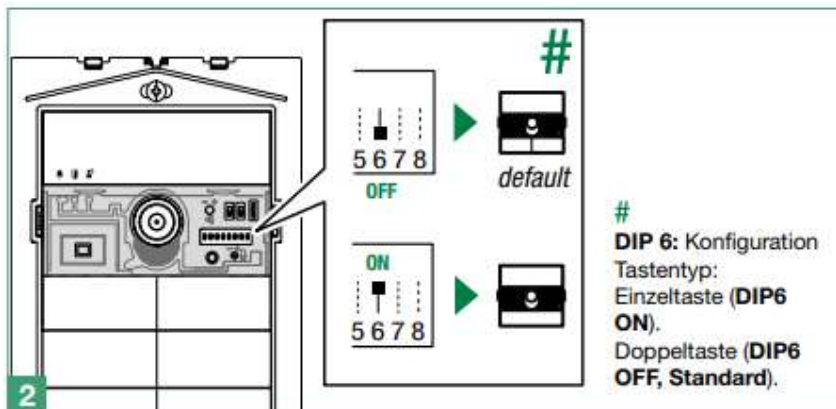
Für die Programmierung spezifischer Adressen bitte das Handbuch des Audio- oder Audio-/Videomoduls nachschlagen

Smart Programmierung fortlaufender Adressen:

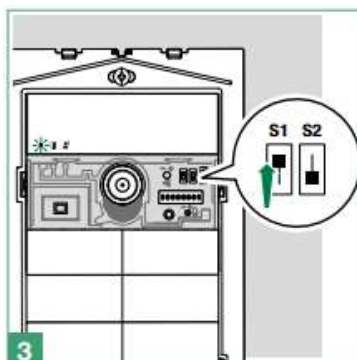
1. Spannungsversorgung herstellen über Netzgerät 1210A oder 1595



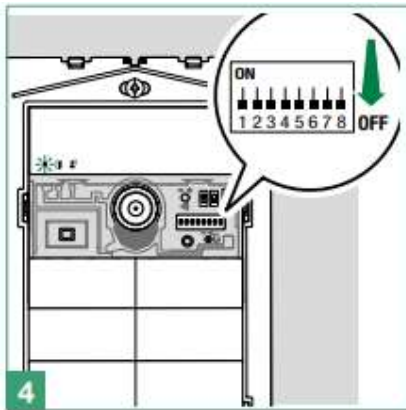
2. DIP-Schalter 6 am Audio- oder Audio-/Videomodul für Einzel- oder Doppeltasten einstellen



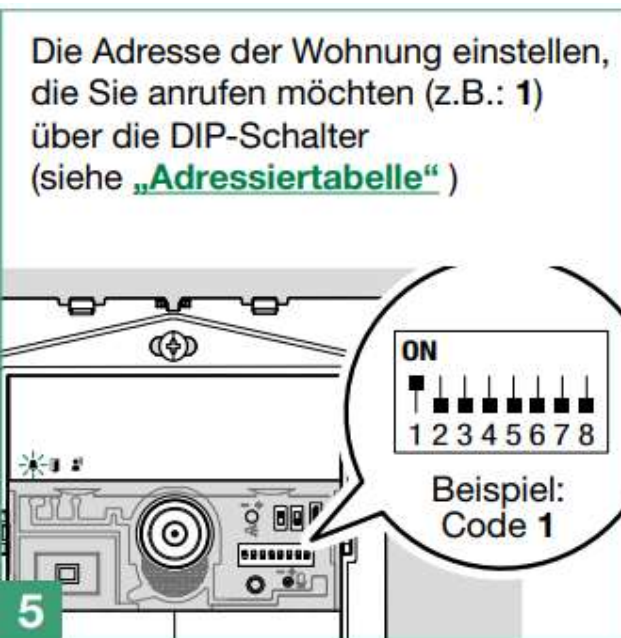
3. Tastenprogrammierung starten, indem man den Schalter S1 nach oben stellt. S2 muss unten bleiben!



4. Alle DIP-Schalter des Audio- oder Audio-/Videomoduls von 1 bis 8 nach unten stellen



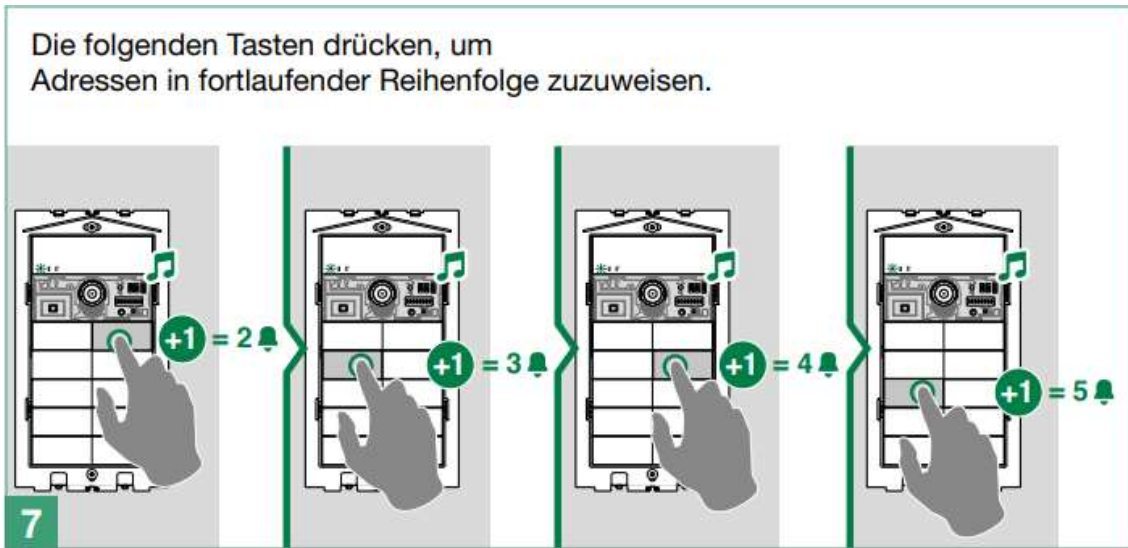
5. Nur den DIP-Schalter 1 auf ON stellen (oben) 2,3,4,5,6,7,8 auf unten. Damit kann die erste Taste die die Wohnung 1 / TOP 1 anrufen soll, mit der BUS-Adresse 1, eingestellt werden.



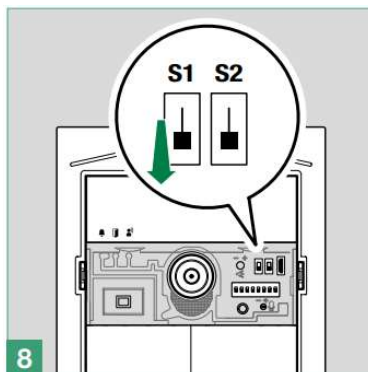
6. Taste 1 drücken die bei Wohnung 1 / TOP1 anrufen soll. Man bekommt einen Bestätigungston



7. Bei jedem weiteren Tastendruck wird immer + 1 zum letzten Wert hinzugerechnet.  
**Beispiel:** Tasten eins gedrückt und mit Adresse 1 hinterlegt. Beim Druck auf die nächste Taste wird diese mit Adresse 2 hinterlegt. Beim Druck auf die dritte Taste wird diese mit der Adresse 3 hinterlegt.



8. Wenn alle benötigten Tasten programmiert worden sind den Programmiermodus verlassen, indem man den Schalter S1 nach unten stellt.



9. Wenn man beim Audio- oder Audio-/Videomodul Einzeltasten benutzt den DIP-Schalter 6 auf ON stellen. Bei Doppeltasten den Schalter 6 auf OFF stellen

